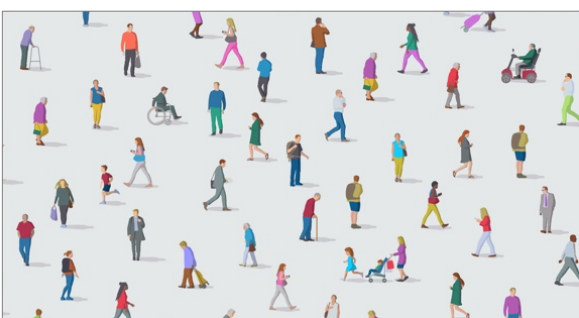


# PEBA

## Piano di Eliminazione delle Barriere Architettoniche

### Luoghi della cultura e loro collegamenti

L.41/1986, L.104/1992 CIG: B0170DC618



## F07 TEATRO DUE

#### Committente

S.O. Lavori Pubblici e Attuazione PNRR Settore Opere Pubbliche

RUP Ing. Luigi ELIA

DUC – Direzionale Uffici Comunali, Largo Torello de Strada 11/A – 43121 Parma

E-mail [l.elia@comune.parma.it](mailto:l.elia@comune.parma.it) Tel +39 0521 031198

#### Progettiste

RTP PARMA EASY LANDSCAPE

Arch.a Valia GALDI, Arch.a Cinzia ARALDI, Arch.a Maddalena MORETTI

Mandataria Arch.a Valia Galdi OAGE n° 2025 - Via Rivarola 54/8 16043 Chiavari GE

e-mail [valiagaldi@gmail.com](mailto:valiagaldi@gmail.com) PEC [valiagaldi@postasemplice.it](mailto:valiagaldi@postasemplice.it) Mb +39 3469634835

Parma, novembre 2024



**PEBA**  
Piano  
Eliminazione  
Barriere  
Architettoniche



# REPORT

## Criticità rilevate Teatro Due

Sopralluogo in data 1 luglio 2024

Riferimenti culturali e normativi: Principi dell'Universal Design a cui si richiama la L.18/2009 e i decreti successivi relativi ai Programmi di Intervento e nell'interpretazione delle normative tecniche vigenti (in particolare il DM 236/89), ivi compresa la norma UNI CEI EN 17210:2021.

### RAGGIUNGIBILITÀ

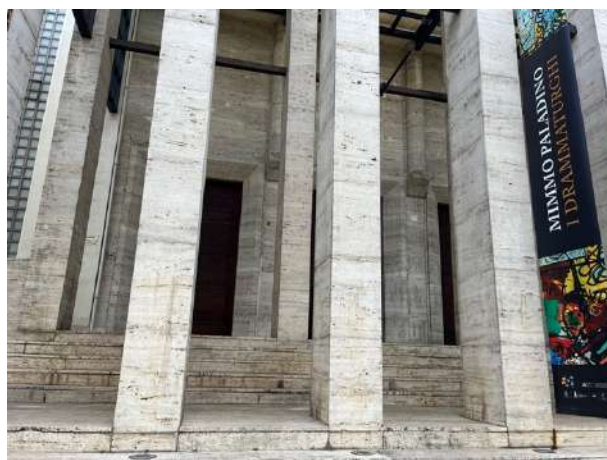
L'edificio situato in viale F. Basetti è raggiungibile a piedi dal lungofiume, in bus – la fermata è antistante l'ingresso principale - in auto con la possibilità di parcheggio nelle strade laterali con alcuni parcheggi riservati alle auto con contrassegno disabili e nella struttura di Parcheggio Goito.



### ENTRARE/USCIRE

#### Ingresso principale

L'ingresso in viale F. Basetti è dotato sia di rampa che di scale ma presenta alcune criticità: La rampa non è ben percepibile e non è segnalata a livello tattile, è piuttosto ripida e manca di corrimani. In corrispondenza del pianerottolo di svolta le porte presenti devono essere aperte negli orari di funzionamento del teatro. Anche le scale di ingresso al portico sono prive di corrimani e di segnaletica marca gradino e tattilo plantare. Gli standardi disposti a bandiera non sono percepibili da persone cieche o ipovedenti. Gli ingressi non sono individuati a livello tattile.



#### Ingresso addetti

Esiste la possibilità di entrare dal cortile senza barriere fisiche e poter accedere alle sale dai percorsi interni e di servizio.

## Biglietteria

L'ingresso alla biglietteria è privo di barriere, mancano però al desk supporti per la comunicazione.

## MUOVERSI E FRUIRE

Dall'atrio si accede alle sale mediante le scale e attraverso l'ascensore. La segnaletica presente non è completa e non è facilmente leggibile. Manca un sistema riconoscibile e continuo. Nell'atrio potrebbe essere inserita una mappa visuotattile per il pubblico con le indicazioni degli spazi principali.

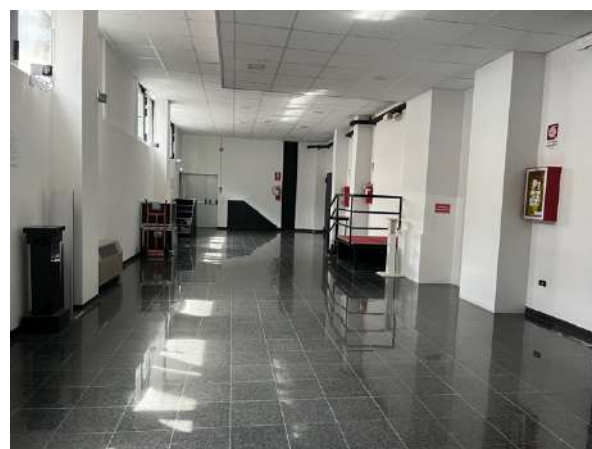
L'edificio è distribuito su tre livelli principali, al piano seminterrato si trovano oltre alla biglietteria, alcuni uffici e altri spazi per addetti, lo spazio minimo, il guardaroba e i servizi igienici per il pubblico. Al piano rialzato si trovano gli ingressi alla platea della sala grande e alla sala Bignardi. Vi sono altresì uffici, in gran parte non accessibili. Al primo piano si trovano l'accesso alla galleria della sala grande e la sala piccola, oltre al corridoio con i camerini. Al secondo piano si trovano gli spazi per le conferenze stampa e gli uffici direzionali. Il sistema distributivo è complesso, avviene attraverso scale rettilinee, elicoidali e un ascensore di piccole dimensioni, oltre al sistema di sicurezza organizzato su scale esterne.

## DISTRIBUZIONE ORIZZONTALE

Gli spazi di distribuzione alle platee del piano rialzato sono ampi ma poco caratterizzati dal punto di vista percettivo, per cui risulta non facilmente individuabili gli ingressi alle sale e le uscite di sicurezza. Lo spazio è privo di indicazioni (spazio di accesso alla sala grande nell'esempio in foto)

## DISTRIBUZIONE VERTICALE

Le scale mancano di corrimani lato muro, non sono intercettabili a livello tattile, e le scale con lati continui a chiocciola non sono facilmente fruibili da persone con ridotta mobilità o difficoltà



percettive come possono esserlo in molti casi le persone anziane, necessitano di interventi per migliorare la sicurezza nella porzione sviluppata a ventaglio, prolungando il corrimano esistente. L'ascensore non è ben segnalato; di fatto è dimensionato per situazioni eccezionali poiché è piccolo e pertanto non è pensato per essere utilizzato normalmente per gli spostamenti, ad esempio, al guardaroba o ai servizi igienici.

### **SALA GRANDE**

Alla sala grande, dedicata al teatro di prosa, si accede attraverso due percorsi/ingressi dall'atrio centrale e dagli spazi di distribuzione laterale. Quest'ultimo è accessibile ma non è segnalato in quanto tale.

In platea lo spazio riservato alle carrozzine si trova in prossimità del palco, all'inizio della platea lato esterno. Da valutare l'interesse e la possibilità di individuare altre collocazioni, compatibilmente con le esigenze di sicurezza in emergenza.

Si potrebbe inserire una piattaforma elevatrice con uno spazio calmo e permettere l'accesso al secondo settore della platea. Si suggerisce l'inserimento di facilitazioni per persone ipoudenti, quali impianto hearing loop e sovra titolazioni.

Il palco è accessibile dagli spazi riservati agli addetti, attraverso il montacarichi.

Alla galleria della sala grande si accede attraverso la scala rettilinea dall'atrio, all'interno due piccole scale laterali conducono agli spazi. Mancano i corrimani per agevolarne la fruibilità.

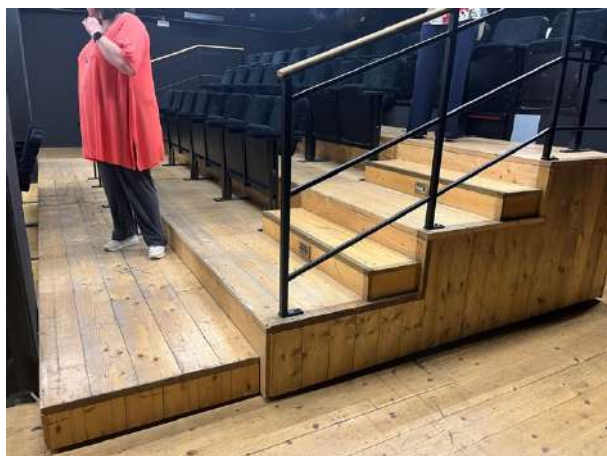
### **SALA BIGNARDI**

La sala ampia e flessibile per vari tipi di attività presenta spazi liberi anteriori che sono impiegati per accogliere le carrozzine. Il palco è alla stessa quota.

Si suggerisce l'inserimento di facilitazioni per persone ipoudenti, quali impianto hearing loop e sovra titolazioni.

### **SALA PICCOLA**

Le gradinate sono componibili, pertanto gli spazi possono essere allestiti in maniera flessibile considerando la presenza di persone in carrozzina. La segnaletica delle pedane



dev'essere integrata nelle parti più ampie ai primi gradini, il posizionamento dei corrimani dev'essere valutato e integrato in base alla conformazione.

Si suggerisce l'inserimento di facilitazioni per persone ipoudenti, quali impianto hearing loop e sovra titolazioni.

## **BAR**

Il bancone è alto e privo di porzioni ribassate, non consente l'accostamento e la comunicazione ottimale per un'ampia gamma di utenti.

## **SALE CONFERENZE STAMPA E UFFICI**

Lo spazio è accessibile, è da adeguare il servizio igienico accessibile al piano.

## **CAMERINI**

Abbiamo individuato la possibilità di rendere accessibile un camerino e il relativo servizio igienico, ad oggi tutti camerini e i servizi igienici non sono accessibili.

## **SERVIZI IGIENICI**

I servizi igienici accessibili nella struttura, nelle diverse aree (al piano seminterrato per il pubblico e poi altri per addetti ai vari piani) presentano un serie di criticità, in particolare date dalla presenza di porte che si aprono su spazi di passaggio e prive di maniglioni interni, collocazione errata o assenza di maniglioni per la fruibilità del water, miscelatore del lavabo a leva troppo lunga, accessori collocati in alto, assenza o difficile utilizzo del cordino di emergenza in caso di necessità. In generale la scelta dei sanitari e le finiture degli ambienti connotano eccessivamente lo spazio risultando sgradevole per l'utenza.

## **ATTREZZATURE E IMPIANTI**

Come segnalato nei vari capoversi, non sono presenti sistemi che facilitino la comunicazione e la fruibilità da parte di persone ipoudenti. Potrebbero essere installati sistemi loop hearing del tipo one to one alla biglietteria e areali nelle sale per coprire una porzione della platea, rappresentando con idoneo simbolo l'area interessata dall'impianto.

## **SICUREZZA ED EMERGENZA**

Non sono segnalati gli spazi calmi e le uscite di sicurezza accessibili in autonomia alle persone disabili motorie. Le scale e le uscite di sicurezza presentano alcune criticità:

- Dislivelli sulle soglie che devono essere raccordati,
- Assenza di corrimani ad altezza opportuna,
- Assenza di segnaletica tattile e visiva che consenta di percepire il bordo dei gradini.

Nel caso dell'uscita sul fronte il sistema di apertura dei portelloni (che vengono aperti dagli addetti in occasione delle attività del teatro) dev'essere introdotto un binario /listello / soglia per risarcire la lacuna che si crea con lo spostamento dei portelloni e che può causare inciampo (incastramento di tacchi, bastoni, del piede stesso).



## ORIENTAMENTO E BENESSERE AMBIENTALE

La segnaletica presente di direzione e individuazione degli spazi è carente e non risponde ai requisiti di leggibilità, non è organizzata in un sistema coerente e continuo, potrebbe essere rivista in senso di wayfinding anche mediante piccoli interventi di evidenziazione di spazi e percorsi, inserendo soluzioni compatibili con l'ambiente teatrale (marcature cromatiche, pittogrammi, ecc.).

## COMUNICAZIONE

Il sito del Teatro Due dovrebbe essere accessibile e potrebbe essere dotato di una sezione che fornisca informazioni circa la raggiungibilità, le descrizioni degli ingressi, le dotazioni presenti e le condizioni di accessibilità, si suggerisce di valutare l'opportunità di comunicare le caratteristiche del Teatro impiegando carte in Comunicazione Aumentativa Alternativa scaricabili e contenenti le informazioni per riconoscere gli spazi e i servizi, quali facilitazioni per persone con difficoltà cognitive e relazionali.

In generale il teatro offre spettacoli e attività dedicate alle scuole e a gruppi di persone con esigenze specifiche.

## IN SINTESI, RISPETTO AI PRINCIPI DELL'UNIVERSAL DESIGN

Principi dell'UD	Considerazioni rispetto al sito analizzato	
<b>1 EQUITÀ D'USO</b>		
<p>Il progetto è utilizzabile da persone con differenti abilità.</p> <p>Fornisce lo stesso significato dell'uso a tutti gli utilizzatori: identico se possibile, altrimenti equivalente.</p> <p>Evita segregazione o stigmatizzazione di qualsiasi utilizzatore.</p>	<p>Gli spazi delle sale sono accessibili alle persone con disabilità motorie, ma in generale gli ingressi e i percorsi non sono percepibili da tutti. Non sono presenti facilitazioni e ausili per persone con disabilità sensoriale e cognitiva.</p>	

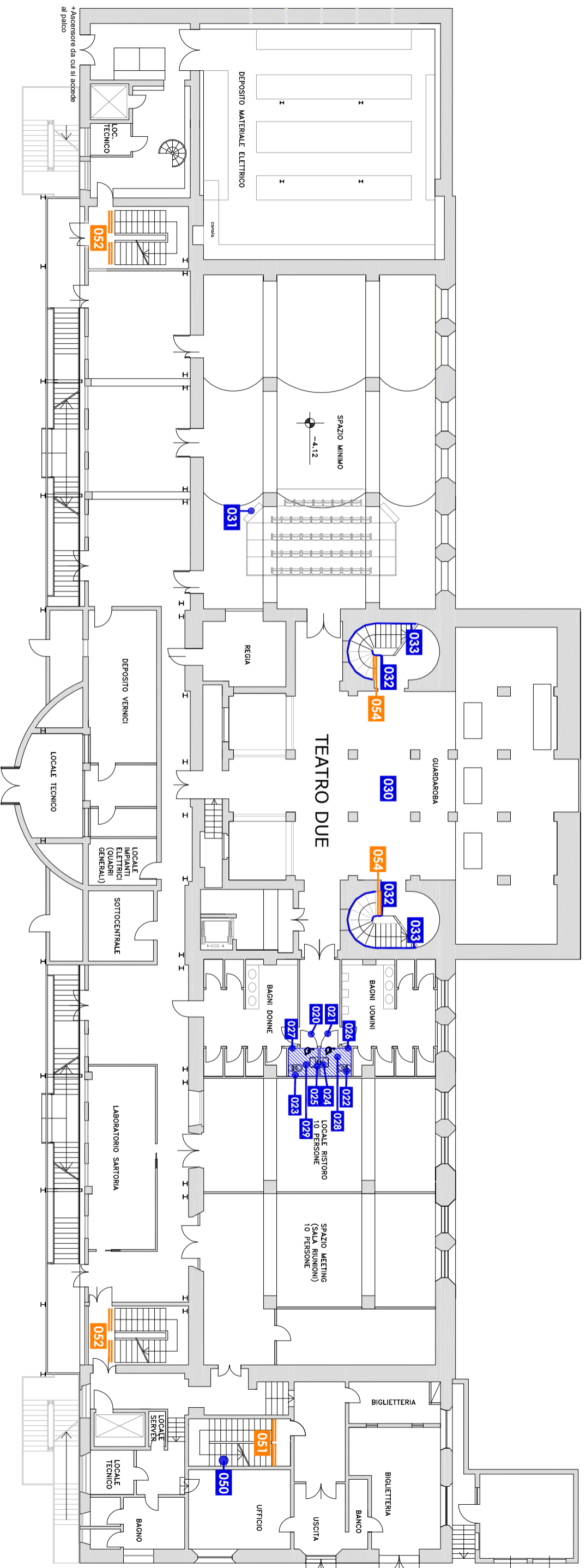
Componenti di privacy, sicurezza e incolumità devono essere disponibili per tutti gli utilizzatori in modo equivalente. Il design deve essere attraente per tutti gli utilizzatori.		
<b>2 FLESSIBILITÀ</b>		
Il progetto degli spazi ammette un'ampia gamma di preferenze e abilità individuali. Offre la possibilità di scelta nel modo di utilizzo. Consente l'accesso e l'utilizzo da parte di destrimani o mancini. Facilita l'accuratezza e la precisione dell'utente. Considera i tempi di utilizzo dell'utente.	Alcuni spazi risultano flessibili all'impiego nella considerazione della variabilità umana, permane l'assenza di facilitazioni percettive e di orientamento.	
<b>3 USO SEMPLICE E INTUITIVO</b>		
L'uso degli spazi e delle attrezzature risulta di facile comprensione, indipendentemente dall'esperienza, dalla conoscenza, dall'abilità linguistica o dal livello di concentrazione possibile dell'utente. Il progetto elimina le complessità non necessarie, corrisponde alle aspettative dell'utente, ammette un'ampia gamma di abilità linguistiche, organizza le informazioni coerentemente con la loro importanza.	È necessario integrare la segnaletica degli ambienti e degli spazi di distribuzione per rendere maggiormente intuitivo l'uso dello spazio e la reperibilità delle dotazioni specifiche (sale, percorsi, servizi igienici, ascensore, ecc.)	
<b>4 INFORMAZIONI PERCETTIBILI</b>		
Lo spazio o le attrezzature comunicano efficacemente le informazioni necessarie all'utente indipendentemente dalle condizioni ambientali o dalle sue abilità personali. Il progetto prevede l'impiego di una varietà di supporti e canali comunicativi, caratteristiche visive in modo da risultare leggibile e interpretabile da tutti gli utenti.	Carenti in generale le informazioni tattili e visive a partire dall'ingresso, le facilitazioni uditive delle sale, la segnaletica che non risponde a criteri di leggibilità.	
<b>5 TOLLERANZA DEGLI ERRORI</b>		
Il progetto prevede soluzioni che riducono l'esposizione ai rischi dovuti all'uso improprio o ad azioni accidentali da parte di qualunque utente. Il progetto comprende l'avviso dei pericoli e l'adozione di soluzioni che scoraggiano usi impropri.	È necessario intervenire sui corpi scala e nei servizi igienici accessibili, sui piccoli dislivelli, per evitare cadute accidentali.	
<b>6 SFORZO FISICO CONTENUTO</b>		
Lo spazio può essere usato in condizioni minime di fatica. L'uso dello spazio permette di mantenere il corpo in una posizione neutra, un uso contenuto della forza, per l'azionamento, minimizza le azioni ripetitive e lo sforzo prolungato.	La presenza di vari livelli e gradini poco agevoli in larga parte dell'edificio rende un po' faticosa la fruizione da parte di persone che si affaticano o con ridotta mobilità	
<b>7 DIMENSIONI E SPAZI PER L'APPROCCIO E L'USO</b>		
Il progetto fornisce una chiara visualizzazione	Sono da implementare le facilitazioni ambientali in presenza dei dislivelli.	

<p>degli elementi importanti per ogni utente indipendentemente dalla statura o dalla postura. Qualunque componente può essere raggiunta da qualsiasi utente seduto o in piedi. Il progetto è adeguato alle varie dimensioni delle mani nel caso di impugnature. È previsto lo spazio adeguato nei casi d'uso di ausili o in presenza di accompagnatori.</p>	<p>È necessario porre attenzione alla collocazione dei sanitari e degli ausili all'interno dei servizi igienici, nel rispetto degli spazi di manovra.</p>	
---	---	--



Viale BASSETTI

0 1 2,5 5 m



**PIANO ELIMINAZIONE BARRIERE ARCHITETTONICHE**  
 Teatro Due  
 P. Rialzato

- INTERVENTI INTERNI EDIFICI
- INTERVENTI NELL'AREA ESTERNA
- ascensore
- punte
- INTERVENTI ACCESSIBILITA' NON VEDENTI
- mappe table

Rilevazione  
 maggio 2024  
 Presentato il  
 dicembre 2024

**Progettisti**  
 RTP Parma Easy Landscape: Arch. a Valia Galdi  
 Arch. a Cinzia Araldi - Arch. a Maddalena Moretti



Teatro Due  
 Arena Shakespeare

Teatro Due  
 Arena Shakespeare

ARENA ESTIVA

tempo esistente  
 pendenza 6,5%

# PIANO ELIMINAZIONE BARRIERE ARCHITETTONICHE

## Teatro Due

### P. Primo

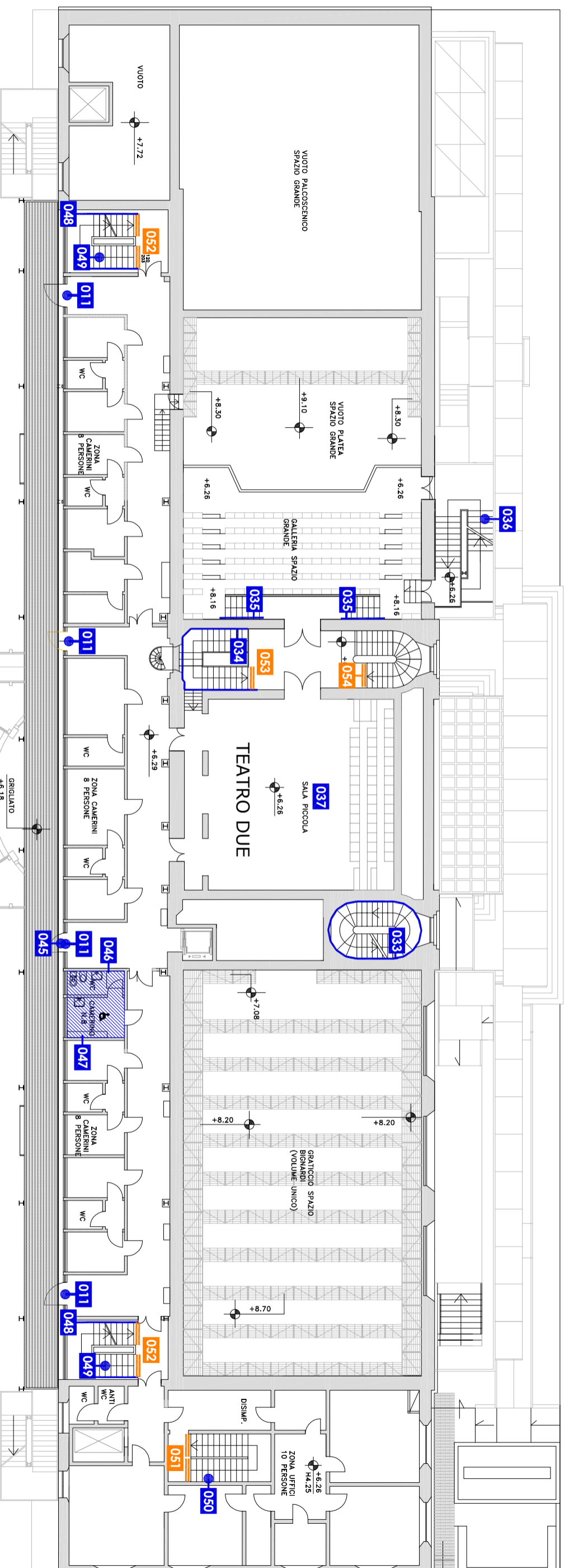
- INTERVENTI INTERNI EDIFICI
- INTERVENTI NELL'AREA ESTERNA
- ascensore
- INTERVENTI ACCESSIBILITÀ NON VEDENTI
- mappa tattile

Rilevazione  
maggio 2024  
Presentato il  
dicembre 2024

**Progettisti**  
RTP Parma Easy Landscape: Arch. a Valia Galdi  
Arch. a Cinzia Araldi - Arch. a Maddalena Moretti

0 1 2,5 5m

Viale Basetti

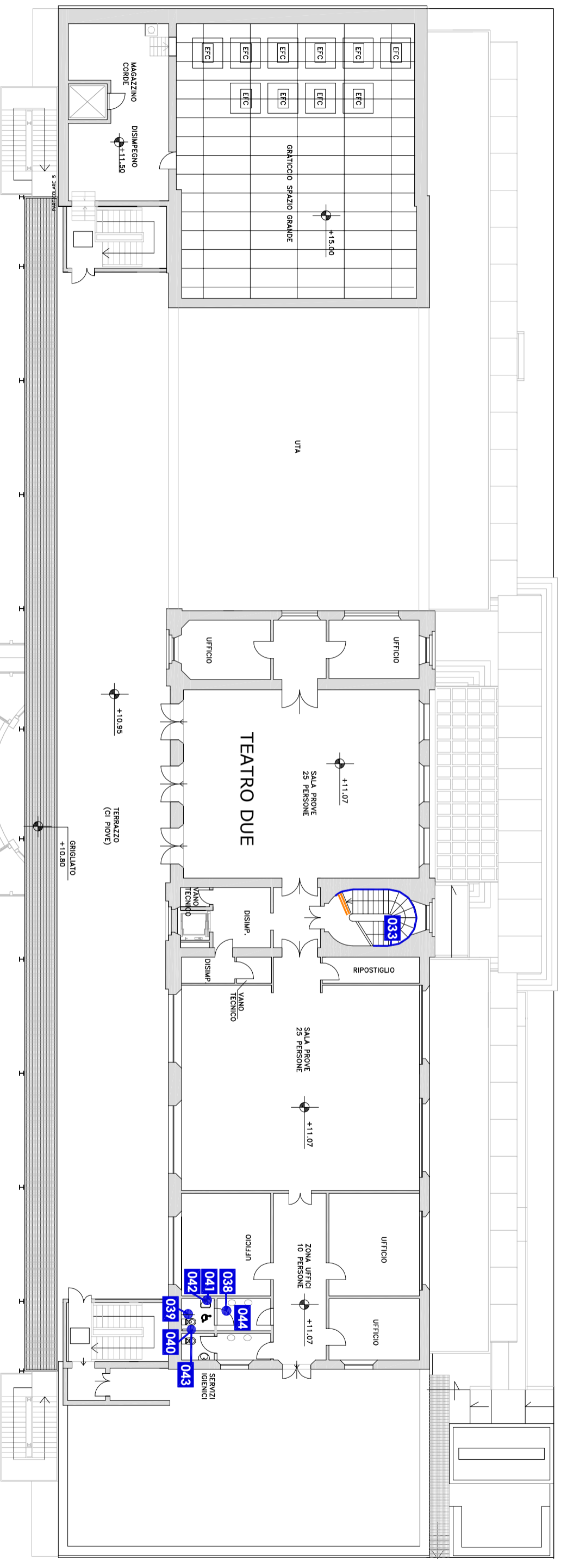


ARENA ESTIVA

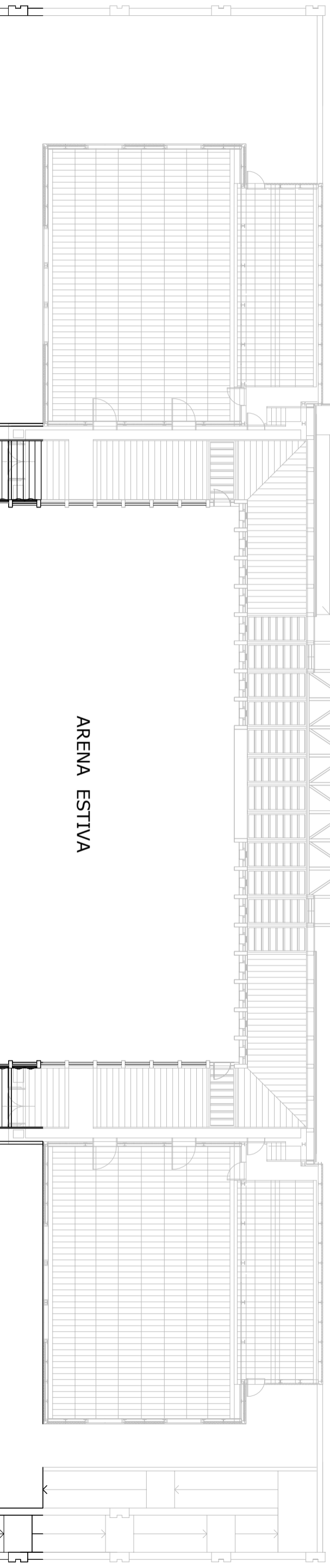


Viale Basetti

0 1 2,5 5m



ARENA ESTIVA



## 07 TEATRO DUE

# 001

### Descrizione prestazionale dell'intervento

Inserimento di corrimano: nel caso di un uso da parte di persone adulte il corrimano dovrà avere preferibilmente sezione con diametro di mm 40, nel caso di maggior uso da parte di bambini il diametro non dovrà superare i 30 mm. I corrimani utilizzati da parte degli adulti saranno posti ad un'altezza compresa tra 90 e 100 cm, quelli utilizzati da parte dei bambini andranno posti a un'altezza compresa tra cm 60 e cm 75. In caso di utenza mista si consiglia l'utilizzo di doppio corrimano posto alle due altezze. Il corrimano dovrà essere prolungato di cm 30 oltre il primo e l'ultimo gradino. La distanza tra il corrimano e la parete dovrà essere compresa tra i 4 e i 5 cm. Affinché le mensole di fissaggio al muro non costituiscano ostacolo sarà indispensabile posizionarle sulla parte inferiore del corrimano. Il materiale dovrà assicurare una presa sicura (anti-scivolo) ed essere gradevole al tatto. Il corrimano deve essere sempre presente su entrambi i lati della scala.

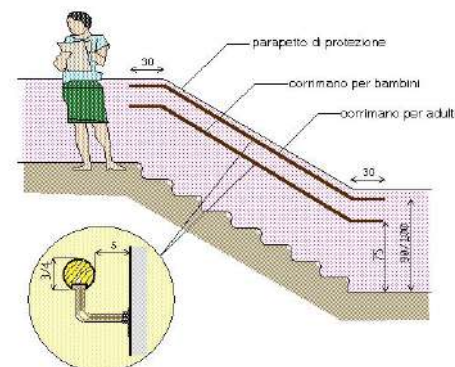
### Criticità

Corrimano: assenza/inadeguatezza

### Foto del rilievo



### Esempio



### Riferimenti alla normativa nazionale

Legge 118/1971 art. 27  
 Legge 41/1986 art. 32  
 Legge 104/1992 art. 24  
 D.M. 236/89 art. 4.1.10 - 4.1.11 - 8.0.1 - 8.1.10  
 D.P.R. 503/96 art. 7 - 23  
 D.L. 626/94 art. 30 Legge 81/08 art. 63  
 UNI/CEI EN 17210:2021 punto 5.3.10), 6.6.11), 10.1.7), 10.3)

Note integrative:

Materiale suggerito: **Metallo**

DIMENSIONI E COSTI DELL'INTERVENTO	Oggetti	
	Superficie rampe mq.	
	Area mq.	
	Lunghezza ml.	<b>1,30</b>
	Costo dell'intervento	<b>€. 195</b>

Data del sopralluogo: 01/07/2024

## Descrizione prestazionale dell'intervento

Inserimento di corrimano: nel caso di un uso da parte di persone adulte il corrimano dovrà avere preferibilmente sezione con diametro di mm 40, nel caso di maggior uso da parte di bambini il diametro non dovrà superare i 30 mm. I corrimani utilizzati da parte degli adulti saranno posti ad un'altezza compresa tra 90 e 100 cm, quelli utilizzati da parte dei bambini andranno posti a un'altezza compresa tra cm 60 e cm 75. In caso di utenza mista si consiglia l'utilizzo di doppio corrimano posto alle due altezze. Il corrimano dovrà essere prolungato di cm 30 oltre il primo e l'ultimo gradino. La distanza tra il corrimano e la parete dovrà essere compresa tra i 4 e i 5 cm. Affinché le mensole di fissaggio al muro non costituiscano ostacolo sarà indispensabile posizionarle sulla parte inferiore del corrimano. Il materiale dovrà assicurare una presa sicura (anti-scivolo) ed essere gradevole al tatto. Il corrimano deve essere sempre presente su entrambi i lati della scala.

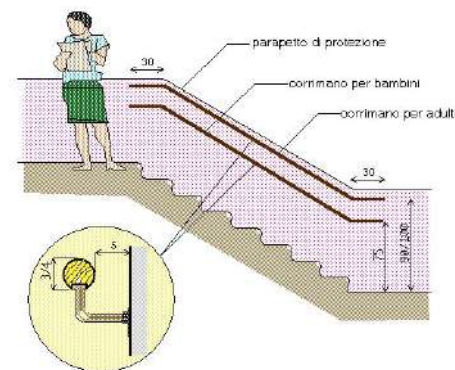
## Criticità

Corrimano: assenza/inadeguatezza

## Foto del rilievo



## Esempio



## Riferimenti alla normativa nazionale

Legge 118/1971 art. 27  
 Legge 41/1986 art. 32  
 Legge 104/1992 art. 24  
 D.M. 236/89 art. 4.1.10 - 4.1.11 - 8.0.1 - 8.1.10  
 D.P.R. 503/96 art. 7 - 23  
 D.L. 626/94 art. 30 Legge 81/08 art. 63  
 UNI/CEI EN 17210:2021 punto 5.3.10), 6.6.11), 10.1.7), 10.3)

Note integrative:

Materiale suggerito: **Metallo**

DIMENSIONI E COSTI DELL'INTERVENTO	Oggetti	
	Superficie rampe mq.	
	Area mq.	
	Lunghezza ml.	<b>28,00</b>
	Costo dell'intervento	<b>€. 4.200</b>

Data del sopralluogo: 01/07/2024

## 07 TEATRO DUE

# 003

### Descrizione prestazionale dell'intervento

Inserimento di corrimano: nel caso di un uso da parte di persone adulte il corrimano dovrà avere preferibilmente sezione con diametro di mm 40, nel caso di maggior uso da parte di bambini il diametro non dovrà superare i 30 mm. I corrimani utilizzati da parte degli adulti saranno posti ad un'altezza compresa tra 90 e 100 cm, quelli utilizzati da parte dei bambini andranno posti a un'altezza compresa tra cm 60 e cm 75. In caso di utenza mista si consiglia l'utilizzo di doppio corrimano posto alle due altezze. Il corrimano dovrà essere prolungato di cm 30 oltre il primo e l'ultimo gradino. La distanza tra il corrimano e la parete dovrà essere compresa tra i 4 e i 5 cm. Affinché le mensole di fissaggio al muro non costituiscano ostacolo sarà indispensabile posizionarle sulla parte inferiore del corrimano. Il materiale dovrà assicurare una presa sicura (anti-scivolo) ed essere gradevole al tatto. Il corrimano deve essere sempre presente su entrambi i lati della scala.

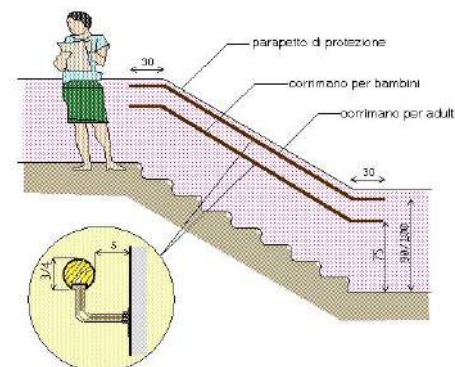
### Criticità

Corrimano: assenza/inadeguatezza

### Foto del rilievo



### Esempio



### Riferimenti alla normativa nazionale

Legge 118/1971 art. 27  
 Legge 41/1986 art. 32  
 Legge 104/1992 art. 24  
 D.M. 236/89 art. 4.1.10 - 4.1.11 - 8.0.1 - 8.1.10  
 D.P.R. 503/96 art. 7 - 23  
 D.L. 626/94 art. 30 Legge 81/08 art. 63  
 UNI/CEI EN 17210:2021 punto 5.3.10), 6.6.11), 10.1.7), 10.3)

Note integrative:

Materiale suggerito: **Metallo**

DIMENSIONI E COSTI DELL'INTERVENTO	Oggetti	
	Superficie rampe mq.	
	Area mq.	
	Lunghezza ml.	<b>4,00</b>
	Costo dell'intervento	<b>€. 600</b>

Data del sopralluogo: 01/07/2024

**07** **TEATRO DUE**

**004**

Descrizione prestazionale dell'intervento

Inserimento di corrimano: nel caso di un uso da parte di persone adulte il corrimano dovrà avere preferibilmente sezione con diametro di mm 40, nel caso di maggior uso da parte di bambini il diametro non dovrà superare i 30 mm. I corrimani utilizzati da parte degli adulti saranno posti ad un'altezza compresa tra 90 e 100 cm, quelli utilizzati da parte dei bambini andranno posti a un'altezza compresa tra cm 60 e cm 75. In caso di utenza mista si consiglia l'utilizzo di doppio corrimano posto alle due altezze. Il corrimano dovrà essere prolungato di cm 30 oltre il primo e l'ultimo gradino. La distanza tra il corrimano e la parete dovrà essere compresa tra i 4 e i 5 cm. Affinché le mensole di fissaggio al muro non costituiscano ostacolo sarà indispensabile posizionarle sulla parte inferiore del corrimano. Il materiale dovrà assicurare una presa sicura (anti-scivolo) ed essere gradevole al tatto. Il corrimano deve essere sempre presente su entrambi i lati della scala.

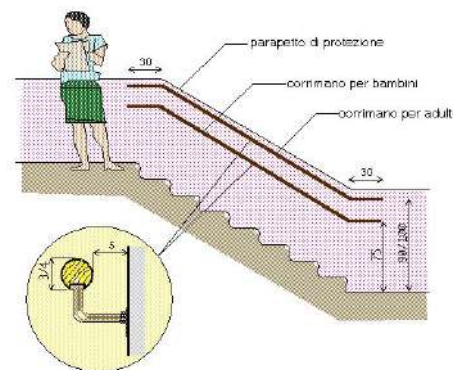
Criticità

Corrimano: assenza/inadeguatezza

Foto del rilievo



Esempio



Riferimenti alla normativa nazionale

- Legge 118/1971 art. 27
- Legge 41/1986 art. 32
- Legge 104/1992 art. 24
- D.M. 236/89 art. 4.1.10 - 4.1.11 - 8.0.1 - 8.1.10
- D.P.R. 503/96 art. 7 - 23
- D.L. 626/94 art. 30 Legge 81/08 art. 63
- UNI/CEI EN 17210:2021 punto 5.3.10), 6.6.11), 10.1.7), 10.3)

Note integrative:

Inserire almeno 4 corrimano.  
Si veda disegno.

Materiale suggerito: **Metallo**

DIMENSIONI E COSTI DELL'INTERVENTO	Oggetti	
	Superficie rampe mq.	
	Area mq.	
	Lunghezza ml.	<b>20,00</b>
	Costo dell'intervento	<b>€. 3.000</b>

Data del sopralluogo: 01/07/2024



**07** **TEATRO DUE**

**005**

Descrizione prestazionale dell'intervento

Applicazione di nastro adesivo plastico colorato o intervento mediante verniciatura atta a segnalare un ostacolo, fornire un'opportuna segnalazione visiva di un dislivello nel pavimento, creare contrasto cromatico tra alzata e pedata sui gradini di una scala. L'angolo, oggetto dell'intervento, avrà le seguenti dimensioni: sulla pedata una profondità di cm. 5 per la larghezza della scala, sull'alzata cm. 5 per tutta la larghezza della scala.

Criticità

Banda segnalazione pericolo: assenza

Foto del rilievo



Esempio



Riferimenti alla normativa nazionale

- Legge 118/1971 art. 27
- Legge 41/1986 art. 32
- Legge 104/1992 art. 24
- D.M. 236/89 art. 4.1.2 - 4.1.10 - 4.2.1
- UNI/CEI EN 17210:2021 punto 5.3.4), 5.3.5), 5.3.11), 7.1.4)

Note integrative:

Materiale suggerito: **Metallo**

DIMENSIONI E COSTI DELL'INTERVENTO	Oggetti	
	Superficie rampe mq.	
	Area mq.	
	Lunghezza ml.	<b>200,00</b>
	Costo dell'intervento	<b>€. 3.400</b>

Data del sopralluogo: 01/07/2024

**07** **TEATRO DUE**

**006**

Descrizione prestazionale dell'intervento

Dotare il servizio di un sistema a induzione magnetica per facilitare la comunicazione con le persone non udenti.

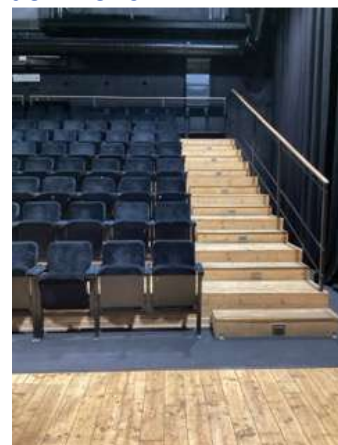
Il funzionamento del sistema è basato sul principio della creazione di un campo magnetico: quando una corrente passa attraverso un qualsiasi conduttore elettrico si genera un campo magnetico nell'area. Se il ricevitore a bobina di un apparecchio acustico si trova all'interno di questa area, riceve il segnale magnetico e crea una corrente che viene dunque convertita in un segnale audio.

per la realizzazione di un impianto di questo tipo è necessario, oltre al cavo elettrico opportunamente collocato, anche di un apparato amplificatore che distribuirà tale segnale nell'area di interesse, attraverso il loop opportunamente disposto.

Criticità

Impianto di comunicazione carente

Foto del rilievo



Esempio



Riferimenti alla normativa nazionale

CONSIGLIATO

Note integrative:

Materiale suggerito:

DIMENSIONI E COSTI DELL'INTERVENTO	Oggetti	1
	Superficie rampe mq.	
	Area mq.	
	Lunghezza ml.	
Costo dell'intervento		€. 1.800

Data del sopralluogo: 01/07/2024

### Descrizione prestazionale dell'intervento

Inserimento di segnaletica informativa e di orientamento. I cartelli di segnalazione all'interno di un edificio saranno posti preferibilmente tutti alla medesima altezza, compresa tra cm 145 e 170 dal piano di calpestio, e saranno caratterizzati dalla stessa logica di utilizzo. Nel caso in cui il cartello sporga a bandiera, ortogonalmente al flusso pedonale, dovrà essere posto ad un'altezza non inferiore a cm 210 da terra. Tra i caratteri utilizzati (preferibilmente di dimensione non inferiore ai 25 mm e in stampatello minuscolo) e lo sfondo dovrà esserci un buon contrasto cromatico ottenuto ponendo testi scuri su fondo chiaro (nero, verde, blu su bianco; nero, rosso su giallo).

Altre indicazioni:

- utilizzare una sola tipologia di caratteri, evitando i campionari;
- non usare caratteri inconsueti (gotici, fantasy ecc);
- non usare troppe modalità di scrittura nello stesso testo;
- tenere in considerazione il corpo del carattere e il rapporto cromatico tra scritta e sfondo.

Si devono inoltre considerare:

- la luminosità dell'ambiente;
- il supporto utilizzato;
- il rapporto spaziale con altri strumenti di comunicazione;
- il posizionamento del testo all'interno dell'ambiente e in rapporto all'oggetto/i cui si riferisce.

### Riferimenti alla normativa nazionale

Legge 118/1971 art. 27

Legge 41/1986 art. 32

Legge 104/1992 art. 24

D.M. 236/89 art. 4.3

D.P.R. 503/96 art. 1 - 2 - 9 - 17

UNI/CEI EN 17210:2021 punto 5.3.5), 5.3.7), 5.3.11), 6.6)

### Note integrative:

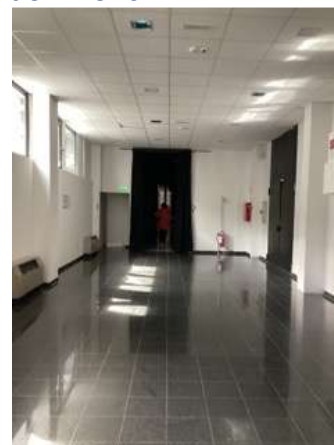
Prevedere un sistema di segnaletica informativa in tutto l'edificio.

Materiale suggerito:

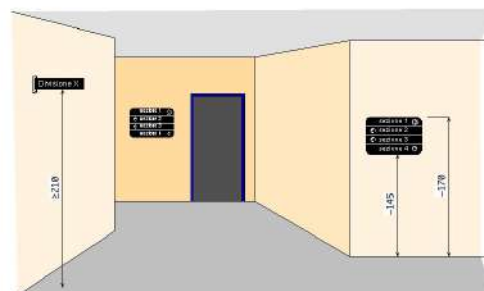
### Criticità

Segnaletica informativa e di orientamento assente

### Foto del rilievo



### Esempio



DIMENSIONI E COSTI DELL'INTERVENTO	Oggetti	<b>6</b>
	Superficie rampe mq.	
	Area mq.	
	Lunghezza ml.	
Costo dell'intervento		<b>€. 780</b>

Data del sopralluogo: 01/07/2024

**07** **TEATRO DUE**

**008**

Descrizione prestazionale dell'intervento

Realizzazione di piccolo scivolo mediante lavorazione della soglia o riporto di materiale al fine di raccordare con una superficie uniforme i piani posti alle diverse quote.

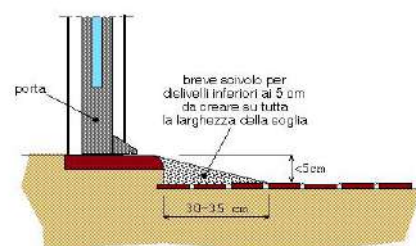
Criticità

Dislivello costituito da gradino inferiore a 5 cm di altezza

Foto del rilievo



Esempio



Riferimenti alla normativa nazionale

- D.M. 236/89 art. 4.1.11 - 8.1.11
- D.P.R. 503/96 art. 7
- Legge 104/92 art. 24
- D.P.R. 380/2001 art. 82 comma 8)
- Legge 67/06 art. 1 comma 2
- UNI/CEI EN 17210:2021 punto 5.3.2), 6.4.3.2), 7.1.4), 10.1), 10.1.12)

Note integrative:

Dislivelli di h. 3,50 cm e 2,50 cm.

Materiale suggerito: **Metallo**

DIMENSIONI E COSTI DELL'INTERVENTO	Oggetti	
	Superficie rampe mq.	
	Area mq.	<b>,54</b>
	Lunghezza ml.	
	Costo dell'intervento	<b>€. 162</b>

Data del sopralluogo: 01/07/2024

**07** **TEATRO DUE**

**009**

Descrizione prestazionale dell'intervento

Applicazione di nastro adesivo plastico colorato o intervento mediante verniciatura atta a segnalare un ostacolo, fornire un'opportuna segnalazione visiva di un dislivello nel pavimento, creare contrasto cromatico tra alzata e pedata sui gradini di una scala. L'angolo, oggetto dell'intervento, avrà le seguenti dimensioni: sulla pedata una profondità di cm. 5 per la larghezza della scala, sull'alzata cm. 5 per tutta la larghezza della scala.

Criticità

Banda segnalazione pericolo: assenza

Foto del rilievo



Esempio



Riferimenti alla normativa nazionale

- Legge 118/1971 art. 27
- Legge 41/1986 art. 32
- Legge 104/1992 art. 24
- D.M. 236/89 art. 4.1.2 - 4.1.10 - 4.2.1
- UNI/CEI EN 17210:2021 punto 5.3.4), 5.3.5), 5.3.11), 7.1.4)

Note integrative:

Materiale suggerito: **Vernice**

DIMENSIONI E COSTI DELL'INTERVENTO	Oggetti	
	Superficie rampe mq.	
	Area mq.	
	Lunghezza ml.	<b>96,00</b>
	Costo dell'intervento	<b>€. 1.632</b>

Data del sopralluogo: 01/07/2024

## 07 TEATRO DUE

# 010

### Descrizione prestazionale dell'intervento

Inserire corrimano su entrambi i lati della scala, visivamente percepibile anche a distanza da parte di persone ipovedenti. Nel caso di un uso da parte di persone adulte il corrimano dovrà avere sezione con diametro di mm 40, nel caso di maggior uso da parte di bambini il diametro non dovrà superare i 30 mm. I corrimani utilizzati da parte degli adulti saranno posti ad un'altezza compresa tra 90 e 100 cm, quelli utilizzati da parte dei bambini andranno posti a un'altezza compresa tra cm 60 e cm 75. In caso di utenza mista si consiglia l'utilizzo di doppio corrimano posto alle due altezze. Il corrimano dovrà essere prolungato di cm 30 oltre il primo e l'ultimo gradino. La distanza tra corrimano ed eventuale parete dovrà essere compresa tra i 4 e i 5 cm.

### ATTENZIONE !

Il materiale del corrimano dovrebbe avere caratteristiche antiscivolo ed essere piacevole al tatto. Il materiale non deve trasmettere un calore eccessivo quando esposto lungamente al sole.

### Riferimenti alla normativa nazionale

Legge 118/1971 art. 27  
 Legge 41/1986 art. 32  
 Legge 104/1992 art. 24  
 D.M. 236/89 art. 4.1.10 - 8.1.10  
 D.P.R. 503/96 art. 7  
 UNI/CEI EN 17210:2021 punto 6.6.11), 10.3)

Note integrative:

Materiale suggerito: **Metallo**

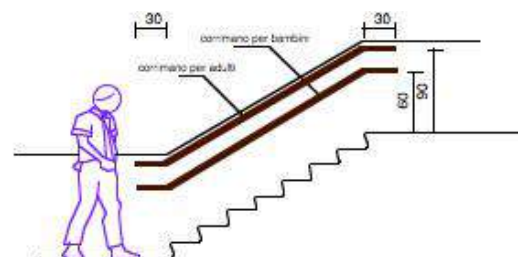
### Criticità

Assenza di corrimano ai lati della scala

### Foto del rilievo



### Esempio



DIMENSIONI E COSTI DELL'INTERVENTO	Oggetti	
	Superficie rampe mq.	
	Area mq.	
	Lunghezza ml.	<b>64,00</b>
	Costo dell'intervento	<b>€. 32.000</b>

Data del sopralluogo: 01/07/2024

**07** **TEATRO DUE**

**011**

Descrizione prestazionale dell'intervento

La segnaletica per essere efficace deve dare un messaggio rapido e facilmente interpretabile; per raggiungere questo scopo occorre osservare alcune semplici regole:

- evitare la disposizione ravvicinata di un numero di cartelli eccessivo, ciò al fine di favorirne l'individuazione e la comprensione del messaggio;
- non utilizzare contemporaneamente segnali che possano generare confusione tra di loro (es.: fornire messaggi contraddittori);
- rendere visibile la segnaletica da tutte le posizioni ritenute critiche rispetto al messaggio che si vuole fornire. La grafica deve essere semplice e intuitiva. L'uso di planimetrie tecniche non facilita la lettura immediata come la presenza di una legenda estremamente dettagliata.

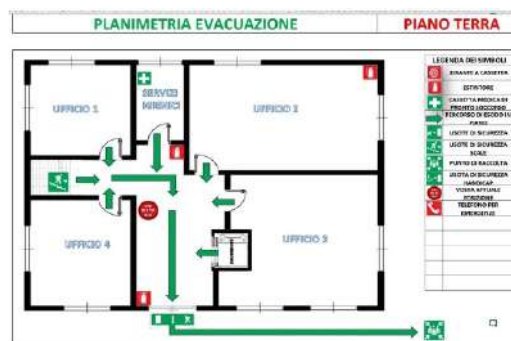
Criticità

Segnaletica di emergenza non leggibile

Foto del rilievo



Esempio



Riferimenti alla normativa nazionale

UNI/CEI EN 17210:2021 punto 5.3.6), 5.3.10), 14)

Note integrative:

Segnalare lo spazio calmo. Valutare l'inserimento della segnalazione anche nelle altre uscite di emergenza.

Materiale suggerito:

DIMENSIONI E COSTI DELL'INTERVENTO	Oggetti	<b>6</b>
	Superficie rampe mq.	
	Area mq.	
	Lunghezza ml.	
Costo dell'intervento		<b>€. 0</b>

Data del sopralluogo: 01/07/2024

## 07 TEATRO DUE

# 012

### Descrizione prestazionale dell'intervento

Inserire corrimano su entrambi i lati della scala, visivamente percepibile anche a distanza da parte di persone ipovedenti. Nel caso di un uso da parte di persone adulte il corrimano dovrà avere sezione con diametro di mm 40, nel caso di maggior uso da parte di bambini il diametro non dovrà superare i 30 mm. I corrimani utilizzati da parte degli adulti saranno posti ad un'altezza compresa tra 90 e 100 cm, quelli utilizzati da parte dei bambini andranno posti a un'altezza compresa tra cm 60 e cm 75. In caso di utenza mista si consiglia l'utilizzo di doppio corrimano posto alle due altezze. Il corrimano dovrà essere prolungato di cm 30 oltre il primo e l'ultimo gradino. La distanza tra corrimano ed eventuale parete dovrà essere compresa tra i 4 e i 5 cm.

### ATTENZIONE !

Il materiale del corrimano dovrebbe avere caratteristiche antisdrucciolevoli ed essere piacevole al tatto. Il materiale non deve trasmettere un calore eccessivo quando esposto lungamente al sole.

### Riferimenti alla normativa nazionale

Legge 118/1971 art. 27  
 Legge 41/1986 art. 32  
 Legge 104/1992 art. 24  
 D.M. 236/89 art. 4.1.10 - 8.1.10  
 D.P.R. 503/96 art. 7  
 UNI/CEI EN 17210:2021 punto 6.6.11), 10.3)

Note integrative:

Materiale suggerito: **Metallo**

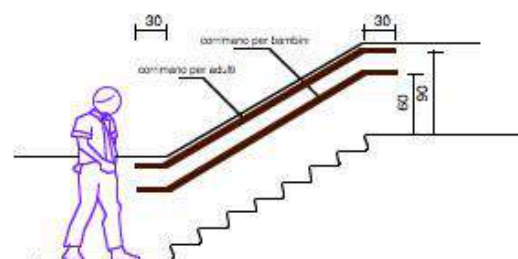
### Criticità

Assenza di corrimano ai lati della scala

### Foto del rilievo



### Esempio



DIMENSIONI E COSTI DELL'INTERVENTO	Oggetti	
	Superficie rampe mq.	
	Area mq.	
	Lunghezza ml.	<b>3,40</b>
	Costo dell'intervento	<b>€. 1.700</b>

Data del sopralluogo: 01/07/2024



**07** **TEATRO DUE****013**

## Descrizione prestazionale dell'intervento

Inserimento di bancone per sportello pubblico con piano di appoggio posto ad altezza di cm 90 dal piano di calpestio. Il piano avrà sporgenza di circa cm 50 dalla parete divisoria e sarà privo di parti taglienti e spigoli vivi.

Inoltre devono essere rispettate le seguenti attenzioni:

- I sistemi di altoparlanti devono consentire la riproduzione chiara e perfettamente udibile del linguaggio parlato e devono essere integrati da un sistema di potenziamento dell'ascolto.

- I locali o gli spazi dotati di un sistema di potenziamento dell'ascolto personale oltre al sistema audio esistente, come per esempio un sistema a induzione magnetica, dovrebbero essere segnalati in modo chiaro con il pittogramma appropriato.

- Gli elementi interattivi come i sistemi citofonici o per le chiamate d'emergenza devono essere sia acustici che visivi.

- Dovrebbero essere applicate le accortezze di progettazione acustica al fine di ridurre il rumore intrusivo e di fondo.

- I sistemi a induzione magnetica devono essere conformi ai valori tecnici indicati nella EN 60118-4.

- Tutti i telefoni a pagamento per i visitatori e i citofoni d'ingresso pubblici dovrebbero essere dotati nel loro circuito di un accoppiatore induttivo e di controllo aggiuntivo del volume per la regolazione dell'amplificazione.

- I telefoni idonei per essere utilizzati da parte di utenti con protesi acustiche e di sistemi di potenziamento dell'ascolto dovrebbero essere identificati mediante l'appropriato "interruttore a T".

## Riferimenti alla normativa nazionale

Legge 118/1971 art. 27

Legge 41/1986 art. 32

Legge 104/1992 art. 24

D.M. 236/89 art. 4.1.4 - 8.1.4

D.P.R. 503/96 art. 15

UNI/CEI EN 17210:2021 punto 5.3.7), 6.5.2), 11.1)

Note integrative:

Materiale suggerito:

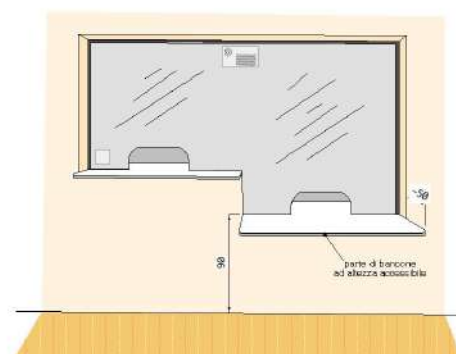
## Criticità

Bancone sportello pubblico:  
assenza

## Foto del rilievo



## Esempio



DIMENSIONI E COSTI DELL'INTERVENTO	Oggetti	<b>1</b>
	Superficie rampe mq.	
	Area mq.	
	Lunghezza ml.	
	Costo dell'intervento	<b>€. 2.000</b>

Data del sopralluogo: 01/07/2024

**07** **TEATRO DUE**

**014**

Descrizione prestazionale dell'intervento

Dotare il servizio di un sistema a induzione magnetica per facilitare la comunicazione con le persone non udenti.

Il funzionamento del sistema è basato sul principio della creazione di un campo magnetico: quando una corrente passa attraverso un qualsiasi conduttore elettrico si genera un campo magnetico nell'area. Se il ricevitore a bobina di un apparecchio acustico si trova all'interno di questa area, riceve il segnale magnetico e crea una corrente che viene dunque convertita in un segnale audio.

per la realizzazione di un impianto di questo tipo è necessario, oltre al cavo elettrico opportunamente collocato, anche di un apparato amplificatore che distribuirà tale segnale nell'area di interesse, attraverso il loop opportunamente disposto.

Criticità

Impianto di comunicazione carente

Foto del rilievo



Esempio



Riferimenti alla normativa nazionale

CONSIGLIATO

Note integrative:

Materiale suggerito:

DIMENSIONI E COSTI DELL'INTERVENTO	Oggetti	1
	Superficie rampe mq.	
	Area mq.	
	Lunghezza ml.	
Costo dell'intervento		€. 1.800

Data del sopralluogo: 01/07/2024

**07** **TEATRO DUE**

**015**

Descrizione prestazionale dell'intervento

Applicazione di nastro adesivo plastico colorato o intervento mediante verniciatura atta a segnalare un ostacolo, fornire un'opportuna segnalazione visiva di un dislivello nel pavimento, creare contrasto cromatico tra alzata e pedata sui gradini di una scala. L'angolo, oggetto dell'intervento, avrà le seguenti dimensioni: sulla pedata una profondità di cm. 5 per la larghezza della scala, sull'alzata cm. 5 per tutta la larghezza della scala.

Criticità

Banda segnalazione pericolo: assenza

Foto del rilievo



Esempio



Riferimenti alla normativa nazionale

- Legge 118/1971 art. 27
- Legge 41/1986 art. 32
- Legge 104/1992 art. 24
- D.M. 236/89 art. 4.1.2 - 4.1.10 - 4.2.1
- UNI/CEI EN 17210:2021 punto 5.3.4), 5.3.5), 5.3.11), 7.1.4)

Note integrative:

Materiale suggerito: **Vernice**

DIMENSIONI E COSTI DELL'INTERVENTO	Oggetti	
	Superficie rampe mq.	
	Area mq.	
	Lunghezza ml.	<b>52,00</b>
	Costo dell'intervento	<b>€. 884</b>

Data del sopralluogo: 01/07/2024

**07** **TEATRO DUE****016**

## Descrizione prestazionale dell'intervento

Applicazione di nastro adesivo plastico colorato o intervento mediante verniciatura atta a segnalare un ostacolo, fornire un'opportuna segnalazione visiva di un dislivello nel pavimento, creare contrasto cromatico tra alzata e pedata sui gradini di una scala. L'angolo, oggetto dell'intervento, avrà le seguenti dimensioni: sulla pedata una profondità di cm. 5 per la larghezza della scala, sull'alzata cm. 5 per tutta la larghezza della scala.

## Criticità

Banda segnalazione pericolo:  
assenza

## Foto del rilievo



## Esempio



## Riferimenti alla normativa nazionale

Legge 118/1971 art. 27  
 Legge 41/1986 art. 32  
 Legge 104/1992 art. 24  
 D.M. 236/89 art. 4.1.2 - 4.1.10 - 4.2.1  
 UNI/CEI EN 17210:2021 punto 5.3.4), 5.3.5), 5.3.11),  
 7.1.4)

Note integrative:

Materiale suggerito: **Metallo**

DIMENSIONI E COSTI DELL'INTERVENTO	Oggetti	
	Superficie rampe mq.	
	Area mq.	
	Lunghezza ml.	<b>9,60</b>
	Costo dell'intervento	<b>€. 163</b>

Data del sopralluogo: 01/07/2024

N. Intervento

**07** **TEATRO DUE**

**017**

Descrizione prestazionale dell'intervento

**SUL SEGUENTE PERCORSO NON E' STATO IPOTIZZATO NESSUN INTERVENTO DA INSERIRSI NEL PIANO DELL'ACCESSIBILITA' URBANA**

Criticità

Nessuna

Foto del rilievo



Esempio



Riferimenti alla normativa nazionale

Note integrative:

Porta di uscita di emergenza, è presente una canalina guida per la porta scorrevole, che crea una fonte di inciampo. Prevedere un listello di dimensioni adeguate da mettere al bisogno per chiudere la feritoia.

Materiale suggerito:

DIMENSIONI E COSTI DELL'INTERVENTO	Oggetti	<input type="text"/>
	Superficie rampe mq.	<input type="text"/>
	Area mq.	<input type="text"/>
	Lunghezza ml.	<input type="text"/>
Costo dell'intervento		€. 0

Data del sopralluogo: 01/07/2024

**07** **TEATRO DUE**

**018**

Descrizione prestazionale dell'intervento

Realizzazione di piccolo scivolo mediante lavorazione della soglia o riporto di materiale al fine di raccordare con una superficie uniforme i piani posti alle diverse quote.

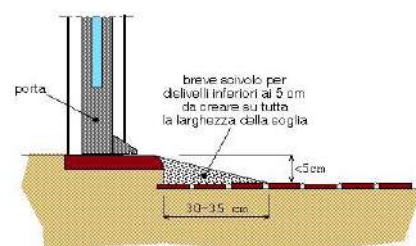
Criticità

Dislivello costituito da gradino inferiore a 5 cm di altezza

Foto del rilievo



Esempio



Riferimenti alla normativa nazionale

- D.M. 236/89 art. 4.1.11 - 8.1.11
- D.P.R. 503/96 art. 7
- Legge 104/92 art. 24
- D.P.R. 380/2001 art. 82 comma 8)
- Legge 67/06 art. 1 comma 2
- UNI/CEI EN 17210:2021 punto 5.3.2), 6.4.3.2), 7.1.4), 10.1), 10.1.12)

Note integrative:

Soglie con dislivello di 2,50 cm e 3,50 cm.

Materiale suggerito: **Metallo**

DIMENSIONI E COSTI DELL'INTERVENTO	Oggetti	
	Superficie rampe mq.	
	Area mq.	<b>,54</b>
	Lunghezza ml.	
	Costo dell'intervento	<b>€. 162</b>

Data del sopralluogo: 01/07/2024

**07** **TEATRO DUE**

**019**

Descrizione prestazionale dell'intervento

Applicazione di nastro adesivo plastico colorato o intervento mediante verniciatura atta a segnalare un ostacolo, fornire un'opportuna segnalazione visiva di un dislivello nel pavimento, creare contrasto cromatico tra alzata e pedata sui gradini di una scala. L'angolo, oggetto dell'intervento, avrà le seguenti dimensioni: sulla pedata una profondità di cm. 5 per la larghezza della scala, sull'alzata cm. 5 per tutta la larghezza della scala.

Criticità

Banda segnalazione pericolo: assenza

Foto del rilievo



Esempio



Riferimenti alla normativa nazionale

- Legge 118/1971 art. 27
- Legge 41/1986 art. 32
- Legge 104/1992 art. 24
- D.M. 236/89 art. 4.1.2 - 4.1.10 - 4.2.1
- UNI/CEI EN 17210:2021 punto 5.3.4), 5.3.5), 5.3.11), 7.1.4)

Note integrative:

Materiale suggerito: **Vernice**

DIMENSIONI E COSTI DELL'INTERVENTO	Oggetti	
	Superficie rampe mq.	
	Area mq.	
	Lunghezza ml.	<b>200,00</b>
	Costo dell'intervento	<b>€. 3.400</b>

Data del sopralluogo: 01/07/2024

**07** **TEATRO DUE****020**

## Descrizione prestazionale dell'intervento

Sostituzione del serramento esistente con un nuovo serramento scorrevole.

L'anta dovrà essere manovrabile applicando una forza inferiore a 3,5 Kg. La maniglia sarà verticale e posta ad un'altezza compresa tra cm 80 e 120 dal pavimento, collocata sul lato estremo in modo da consentire la massima apertura dell'anta scorrevole. La luce netta a battente aperto, non dovrà essere inferiore a cm 80 e il cassonetto di contenimento di cm. 90.

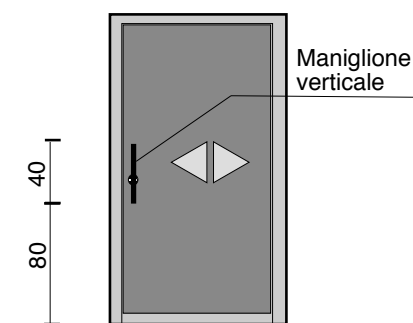
## Criticità

Serramento interno inadeguato

## Foto del rilievo



## Esempio



## Riferimenti alla normativa nazionale

Legge 118/1971 art. 27

Legge 41/1986 art. 32

Legge 104/1992 art. 24

D.M. 236/89 art. 4.1.1 - 8.0.1 - 8.1.1

D.P.R. 503/96 art. 15 - 23

UNI/CEI EN 17210:2021 punto 5.3.7), 5.3.10), 9.1.10), 9.3), 9.4)

Note integrative:

Materiale suggerito:

DIMENSIONI E COSTI DELL'INTERVENTO	Oggetti	<b>1</b>
	Superficie rampe mq.	
	Area mq.	
	Lunghezza ml.	
Costo dell'intervento		<b>€. 1.826</b>

Data del sopralluogo: 01/07/2024



**07** **TEATRO DUE**

**021**

Descrizione prestazionale dell'intervento

Sostituzione del serramento esistente con un nuovo serramento scorrevole.  
L'anta dovrà essere manovrabile applicando una forza inferiore a 3,5 Kg. La maniglia sarà verticale e posta ad un'altezza compresa tra cm 80 e 120 dal pavimento, collocata sul lato estremo in modo da consentire la massima apertura dell'anta scorrevole. La luce netta a battente aperto, non dovrà essere inferiore a cm 80 e il cassonetto di contenimento di cm. 90.

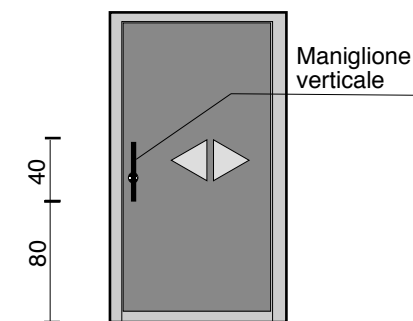
Criticità

Serramento interno inadeguato

Foto del rilievo



Esempio



Riferimenti alla normativa nazionale

- Legge 118/1971 art. 27
- Legge 41/1986 art. 32
- Legge 104/1992 art. 24
- D.M. 236/89 art. 4.1.1 - 8.0.1 - 8.1.1
- D.P.R. 503/96 art. 15 - 23
- UNI/CEI EN 17210:2021 punto 5.3.7), 5.3.10), 9.1.10), 9.3), 9.4)

Note integrative:

Materiale suggerito:

DIMENSIONI E COSTI DELL'INTERVENTO	Oggetti	<b>1</b>
	Superficie rampe mq.	
	Area mq.	
	Lunghezza ml.	
Costo dell'intervento		<b>€. 1.826</b>

Data del sopralluogo: 01/07/2024

**07** **TEATRO DUE**

**022**

Descrizione prestazionale dell'intervento

Inserimento di maniglione di sostegno fissato a parete. Il maniglione sarà posizionato a lato della tazza wc o del bidet, a 40 cm dall'asse della tazza. Il maniglione sarà inoltre posizionato ad altezza di cm 80 dal piano di calpestio ed avrà un diametro di 3-4 cm; ed essere posto a 6 cm di distanza dalla parete.  
 Il materiale dovrà garantire una presa sicura ed essere confortevole al tatto.

Criticità

Maniglione: assenza

Foto del rilievo



Esempio



Riferimenti alla normativa nazionale

- Legge 118/1971 art. 27
- Legge 41/1986 art. 32
- Legge 104/1992 art. 24
- D.M. 236/89 art. 4.1.6 - 8.1.6
- D.P.R. 503/96 art. 8 - 15 - 23
- D.L. 626/94 art. 30
- Legge 81/08 art. 63
- UNI/CEI EN 17210:2021 punto 5.3.9)

Note integrative:

Materiale suggerito:

DIMENSIONI E COSTI DELL'INTERVENTO	Oggetti	<b>1</b>
	Superficie rampe mq.	
	Area mq.	
	Lunghezza ml.	
	Costo dell'intervento	<b>€. 150</b>

Data del sopralluogo: 01/07/2024

**07** **TEATRO DUE**

**023**

Descrizione prestazionale dell'intervento

Inserimento di maniglione di sostegno fissato a parete. Il maniglione sarà posizionato a lato della tazza wc o del bidet, a 40 cm dall'asse della tazza. Il maniglione sarà inoltre posizionato ad altezza di cm 80 dal piano di calpestio ed avrà un diametro di 3-4 cm; ed essere posto a 6 cm di distanza dalla parete.  
Il materiale dovrà garantire una presa sicura ed essere confortevole al tatto.

Criticità

Maniglione: assenza

Foto del rilievo



Esempio



Riferimenti alla normativa nazionale

- Legge 118/1971 art. 27
- Legge 41/1986 art. 32
- Legge 104/1992 art. 24
- D.M. 236/89 art. 4.1.6 - 8.1.6
- D.P.R. 503/96 art. 8 - 15 - 23
- D.L. 626/94 art. 30
- Legge 81/08 art. 63
- UNI/CEI EN 17210:2021 punto 5.3.9)

Note integrative:

Materiale suggerito:

DIMENSIONI E COSTI DELL'INTERVENTO	Oggetti	<b>1</b>
	Superficie rampe mq.	
	Area mq.	
	Lunghezza ml.	
Costo dell'intervento		<b>€. 150</b>

Data del sopralluogo: 01/07/2024

**07** **TEATRO DUE**

**024**

Descrizione prestazionale dell'intervento

Inserimento di specchio, da fissare alla parete ad un'altezza non superiore a cm 90 dal pavimento.

Criticità

Specchio: assenza

Foto del rilievo



Esempio



Riferimenti alla normativa nazionale

D.M. 236/89 art. 4.1.6 - 5.5 - 8.1.6  
 D.P.R. 503/96 art. 8  
 UNI/CEI EN 17210:2021 punto 5.3.9), 12.1), 12.2), 12.3), 12.4)

Note integrative:

Materiale suggerito:

DIMENSIONI E COSTI DELL'INTERVENTO	Oggetti	<b>1</b>
	Superficie rampe mq.	
	Area mq.	
	Lunghezza ml.	
Costo dell'intervento		<b>€. 200</b>

Data del sopralluogo: 01/07/2024

**07** **TEATRO DUE**

**025**

Descrizione prestazionale dell'intervento

Inserimento di specchio, da fissare alla parete ad un'altezza non superiore a cm 90 dal pavimento.

Criticità

Specchio: assenza

Foto del rilievo



Esempio



Riferimenti alla normativa nazionale

D.M. 236/89 art. 4.1.6 - 5.5 - 8.1.6  
 D.P.R. 503/96 art. 8  
 UNI/CEI EN 17210:2021 punto 5.3.9), 12.1), 12.2), 12.3), 12.4)

Note integrative:

Materiale suggerito:

DIMENSIONI E COSTI DELL'INTERVENTO	Oggetti	<b>1</b>
	Superficie rampe mq.	
	Area mq.	
	Lunghezza ml.	
Costo dell'intervento		<b>€. 200</b>

Data del sopralluogo: 01/07/2024

**07** **TEATRO DUE**

**026**

Descrizione prestazionale dell'intervento

Riposizionamento del distributore di asciugamani in carta, da fissare alla parete in prossimità del lavabo ad un'altezza compresa tra 100 e 140 cm dal pavimento, in posizione tale da non recare intralcio al passaggio nell'area circostante.

Criticità

Porta asciugamani in posizione inadeguata

Foto del rilievo



Esempio



Riferimenti alla normativa nazionale

D.M. 236/89 art. 4.1.6 - 5.5 - 8.1.6  
 D.P.R. 503/96 art. 8  
 UNI/CEI EN 17210:2021 punto 5.3.8), 5.3.9), 12.1), 12.2), 12.3), 12.4)

Note integrative:

Mettere a fianco del lavandino.

Materiale suggerito:

DIMENSIONI E COSTI DELL'INTERVENTO	Oggetti	1
	Superficie rampe mq.	
	Area mq.	
	Lunghezza ml.	
Costo dell'intervento		€. 60

Data del sopralluogo: 01/07/2024

## 07 TEATRO DUE

# 027

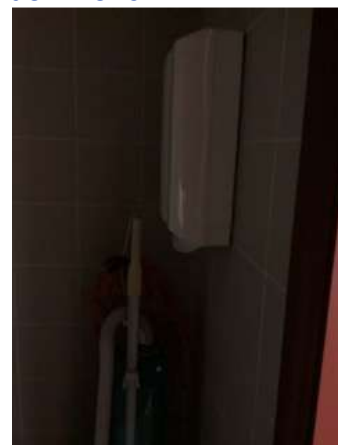
### Descrizione prestazionale dell'intervento

Riposizionamento del distributore di asciugamani in carta, da fissare alla parete in prossimità del lavabo ad un'altezza compresa tra 100 e 140 cm dal pavimento, in posizione tale da non recare intralcio al passaggio nell'area circostante.

### Criticità

Porta asciugamani in posizione inadeguata

### Foto del rilievo



### Esempio



### Riferimenti alla normativa nazionale

D.M. 236/89 art. 4.1.6 - 5.5 - 8.1.6

D.P.R. 503/96 art. 8

UNI/CEI EN 17210:2021 punto 5.3.8), 5.3.9), 12.1), 12.2), 12.3), 12.4)

### Note integrative:

Mettere a fianco del lavandino.

### Materiale suggerito:

DIMENSIONI E COSTI DELL'INTERVENTO	Oggetti	1
	Superficie rampe mq.	
	Area mq.	
	Lunghezza ml.	
Costo dell'intervento		€. 60

Data del sopralluogo: 01/07/2024

**07** **TEATRO DUE**

**028**

Descrizione prestazionale dell'intervento

Optare per sanitari normali rispondenti alle caratteristiche prestazionali contenute nella normativa. Privilegiare scelte che rendano l'ambiente armonico e piacevole per tutti senza connotazioni particolari.  
 Dotare sempre l'ambiente anche di accessori per l'uso ottimale dell'ambiente, appendiabiti, mensole ecc. Occorre predisporre adeguati sistemi per la sicurezza e l'emergenza.  
 Nei locali aperti al pubblico occorre prevedere un segnale di emergenza visivo e sonoro.

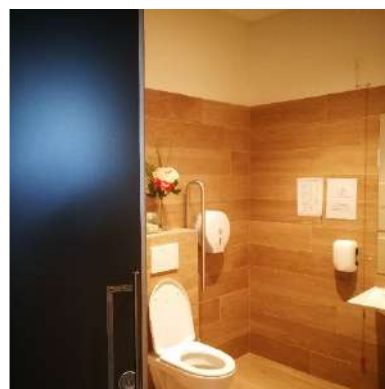
Criticità

Servizio igienico non rispondente alle caratteristiche prestazionali riferite al benessere ambientale

Foto del rilievo



Esempio



Riferimenti alla normativa nazionale

- D.M. 236/89 art. 4.1.6 - 5.5 - 8.1.6
- D.P.R. 503/96 art. 8
- Legge 67/06 art. 1 comma 2
- Convenzione ONU art. 2 - 3 - 4 - 9
- UNI/CEI EN 17210:2021 punto 5.3.9), 12.1), 12.2), 12.3), 12.4)

Note integrative:

Materiale suggerito:

DIMENSIONI E COSTI DELL'INTERVENTO	Oggetti	<b>1</b>
	Superficie rampe mq.	
	Area mq.	
	Lunghezza ml.	
	Costo dell'intervento	<b>€. 0</b>

Data del sopralluogo: 01/07/2024



**07** **TEATRO DUE**

**029**

Descrizione prestazionale dell'intervento

Optare per sanitari normali rispondenti alle caratteristiche prestazionali contenute nella normativa. Privilegiare scelte che rendano l'ambiente armonico e piacevole per tutti senza connotazioni particolari.  
 Dotare sempre l'ambiente anche di accessori per l'uso ottimale dell'ambiente, appendiabiti, mensole ecc. Occorre predisporre adeguati sistemi per la sicurezza e l'emergenza.  
 Nei locali aperti al pubblico occorre prevedere un segnale di emergenza visivo e sonoro.

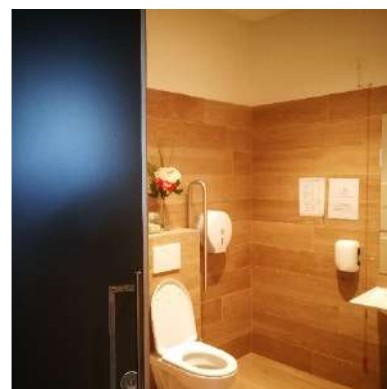
Criticità

Servizio igienico non rispondente alle caratteristiche prestazionali riferite al benessere ambientale

Foto del rilievo



Esempio



Riferimenti alla normativa nazionale

- D.M. 236/89 art. 4.1.6 - 5.5 - 8.1.6
- D.P.R. 503/96 art. 8
- Legge 67/06 art. 1 comma 2
- Convenzione ONU art. 2 - 3 - 4 - 9
- UNI/CEI EN 17210:2021 punto 5.3.9), 12.1), 12.2), 12.3), 12.4)

Note integrative:

Materiale suggerito:

DIMENSIONI E COSTI DELL'INTERVENTO	Oggetti	<b>1</b>
	Superficie rampe mq.	
	Area mq.	
	Lunghezza ml.	
	Costo dell'intervento	<b>€.</b> <b>0</b>

Data del sopralluogo: 01/07/2024

### Descrizione prestazionale dell'intervento

Inserimento di segnaletica informativa e di orientamento. I cartelli di segnalazione all'interno di un edificio saranno posti preferibilmente tutti alla medesima altezza, compresa tra cm 145 e 170 dal piano di calpestio, e saranno caratterizzati dalla stessa logica di utilizzo. Nel caso in cui il cartello sporga a bandiera, ortogonalmente al flusso pedonale, dovrà essere posto ad un'altezza non inferiore a cm 210 da terra. Tra i caratteri utilizzati (preferibilmente di dimensione non inferiore ai 25 mm e in stampatello minuscolo) e lo sfondo dovrà esserci un buon contrasto cromatico ottenuto ponendo testi scuri su fondo chiaro (nero, verde, blu su bianco; nero, rosso su giallo).

Altre indicazioni:

- utilizzare una sola tipologia di caratteri, evitando i campionari;
- non usare caratteri inconsueti (gotici, fantasy ecc);
- non usare troppe modalità di scrittura nello stesso testo;
- tenere in considerazione il corpo del carattere e il rapporto cromatico tra scritta e sfondo.

Si devono inoltre considerare:

- la luminosità dell'ambiente;
- il supporto utilizzato;
- il rapporto spaziale con altri strumenti di comunicazione;
- il posizionamento del testo all'interno dell'ambiente e in rapporto all'oggetto/i cui si riferisce.

### Riferimenti alla normativa nazionale

Legge 118/1971 art. 27

Legge 41/1986 art. 32

Legge 104/1992 art. 24

D.M. 236/89 art. 4.3

D.P.R. 503/96 art. 1 - 2 - 9 - 17

UNI/CEI EN 17210:2021 punto 5.3.5), 5.3.7), 5.3.11), 6.6)

Note integrative:

Materiale suggerito:

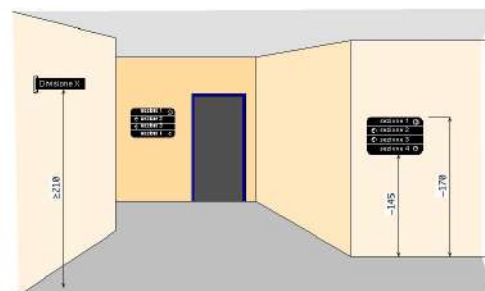
### Criticità

Segnaletica informativa e di orientamento assente

### Foto del rilievo



### Esempio



DIMENSIONI E COSTI DELL'INTERVENTO	Oggetti	1
	Superficie rampe mq.	
	Area mq.	
	Lunghezza ml.	
Costo dell'intervento		€. 130

Data del sopralluogo: 01/07/2024

**07** **TEATRO DUE**

**031**

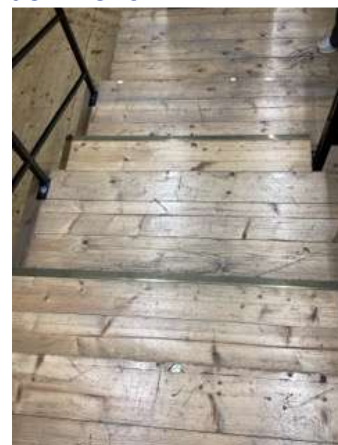
Descrizione prestazionale dell'intervento

Applicazione di nastro adesivo plastico colorato o intervento mediante verniciatura atta a segnalare un ostacolo, fornire un'opportuna segnalazione visiva di un dislivello nel pavimento, creare contrasto cromatico tra alzata e pedata sui gradini di una scala. L'angolo, oggetto dell'intervento, avrà le seguenti dimensioni: sulla pedata una profondità di cm. 5 per la larghezza della scala, sull'alzata cm. 5 per tutta la larghezza della scala.

Criticità

Banda segnalazione pericolo: assenza

Foto del rilievo



Esempio



Riferimenti alla normativa nazionale

- Legge 118/1971 art. 27
- Legge 41/1986 art. 32
- Legge 104/1992 art. 24
- D.M. 236/89 art. 4.1.2 - 4.1.10 - 4.2.1
- UNI/CEI EN 17210:2021 punto 5.3.4), 5.3.5), 5.3.11), 7.1.4)

Note integrative:

Materiale suggerito: **Materiale fotoluminescente**

DIMENSIONI E COSTI DELL'INTERVENTO	Oggetti	
	Superficie rampe mq.	
	Area mq.	
	Lunghezza ml.	<b>13,20</b>
	Costo dell'intervento	<b>€. 224</b>

Data del sopralluogo: 01/07/2024

### Descrizione prestazionale dell'intervento

Prolungamento del corrimano esistente in modo da rendere il prodotto conforme alla normativa e alla prestazione richiesta.

Il corrimano dovrà avere una sezione pari a quello esistente e prolungarsi per oltre 30 cm. dall'ultimo gradino. Qualora il gradino sporgesse dalla parete costituendo un ostacolo pericoloso per l'inciampo delle persone, sarà necessario prolungare il corrimano fino a terra. Il materiale dovrà assicurare una presa sicura (anti-scivolo) ed essere gradevole al tatto. Per percepire la soluzione anomala del gradino/i, la differenza di quota dovrà essere cromaticamente segnalata con colore adeguato.

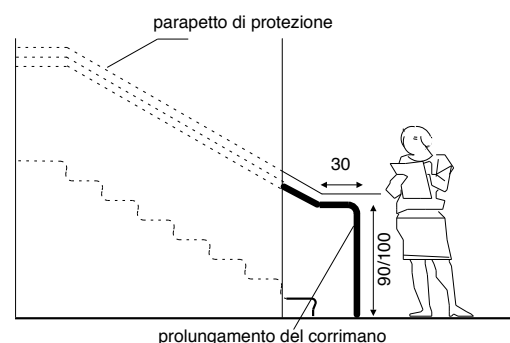
### Criticità

Corrimano: inadeguatezza

### Foto del rilievo



### Esempio



### Riferimenti alla normativa nazionale

Legge 118/1971 art. 27  
 Legge 41/1986 art. 32  
 Legge 104/1992 art. 24  
 D.M. 236/89 art. 4.1.10 - 4.1.11 - 8.0.1 - 8.1.10  
 D.P.R. 503/96 art. 7 - 23  
 D.L. 626/94 art. 30  
 Legge 81/08 art. 63  
 UNI/CEI EN 17210:2021 punto 5.3.10), 6.6.11), 10.1.7), 10.3)

Note integrative:

Materiale suggerito: **Metallo**

DIMENSIONI E COSTI DELL'INTERVENTO	Oggetti	
	Superficie rampe mq.	
	Area mq.	
	Lunghezza ml.	<b>1,20</b>
	Costo dell'intervento	<b>€. 174</b>

Data del sopralluogo: 01/07/2024

## Descrizione prestazionale dell'intervento

Inserimento di corrimano: nel caso di un uso da parte di persone adulte il corrimano dovrà avere preferibilmente sezione con diametro di mm 40, nel caso di maggior uso da parte di bambini il diametro non dovrà superare i 30 mm. I corrimani utilizzati da parte degli adulti saranno posti ad un'altezza compresa tra 90 e 100 cm, quelli utilizzati da parte dei bambini andranno posti a un'altezza compresa tra cm 60 e cm 75. In caso di utenza mista si consiglia l'utilizzo di doppio corrimano posto alle due altezze. Il corrimano dovrà essere prolungato di cm 30 oltre il primo e l'ultimo gradino. La distanza tra il corrimano e la parete dovrà essere compresa tra i 4 e i 5 cm. Affinché le mensole di fissaggio al muro non costituiscano ostacolo sarà indispensabile posizionarle sulla parte inferiore del corrimano. Il materiale dovrà assicurare una presa sicura (anti-scivolo) ed essere gradevole al tatto. Il corrimano deve essere sempre presente su entrambi i lati della scala.

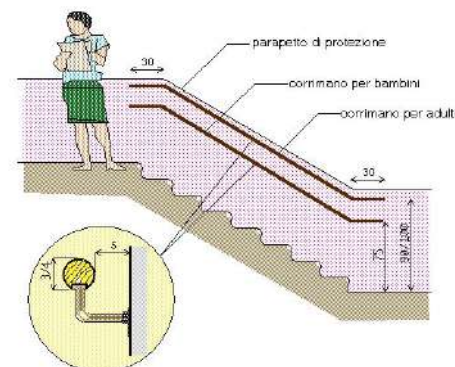
## Criticità

Corrimano: assenza/inadeguatezza

## Foto del rilievo



## Esempio



## Riferimenti alla normativa nazionale

Legge 118/1971 art. 27  
 Legge 41/1986 art. 32  
 Legge 104/1992 art. 24  
 D.M. 236/89 art. 4.1.10 - 4.1.11 - 8.0.1 - 8.1.10  
 D.P.R. 503/96 art. 7 - 23  
 D.L. 626/94 art. 30 Legge 81/08 art. 63  
 UNI/CEI EN 17210:2021 punto 5.3.10), 6.6.11), 10.1.7), 10.3)

Note integrative:

Materiale suggerito: **Metallo**

DIMENSIONI E COSTI DELL'INTERVENTO	Oggetti	
	Superficie rampe mq.	
	Area mq.	
	Lunghezza ml.	<b>24,00</b>
	Costo dell'intervento	<b>€. 3.600</b>

Data del sopralluogo: 01/07/2024

## 07 TEATRO DUE

# 034

### Descrizione prestazionale dell'intervento

Inserimento di corrimano: nel caso di un uso da parte di persone adulte il corrimano dovrà avere preferibilmente sezione con diametro di mm 40, nel caso di maggior uso da parte di bambini il diametro non dovrà superare i 30 mm. I corrimani utilizzati da parte degli adulti saranno posti ad un'altezza compresa tra 90 e 100 cm, quelli utilizzati da parte dei bambini andranno posti a un'altezza compresa tra cm 60 e cm 75. In caso di utenza mista si consiglia l'utilizzo di doppio corrimano posto alle due altezze. Il corrimano dovrà essere prolungato di cm 30 oltre il primo e l'ultimo gradino. La distanza tra il corrimano e la parete dovrà essere compresa tra i 4 e i 5 cm. Affinché le mensole di fissaggio al muro non costituiscano ostacolo sarà indispensabile posizionarle sulla parte inferiore del corrimano. Il materiale dovrà assicurare una presa sicura (anti-scivolo) ed essere gradevole al tatto. Il corrimano deve essere sempre presente su entrambi i lati della scala.

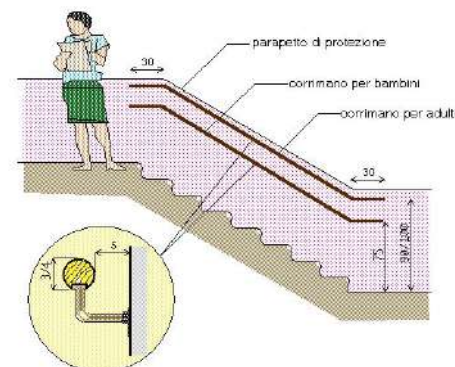
### Criticità

Corrimano: assenza/inadeguatezza

### Foto del rilievo



### Esempio



### Riferimenti alla normativa nazionale

Legge 118/1971 art. 27  
 Legge 41/1986 art. 32  
 Legge 104/1992 art. 24  
 D.M. 236/89 art. 4.1.10 - 4.1.11 - 8.0.1 - 8.1.10  
 D.P.R. 503/96 art. 7 - 23  
 D.L. 626/94 art. 30 Legge 81/08 art. 63  
 UNI/CEI EN 17210:2021 punto 5.3.10), 6.6.11), 10.1.7), 10.3)

Note integrative:

Materiale suggerito: **Metallo**

DIMENSIONI E COSTI DELL'INTERVENTO	Oggetti	
	Superficie rampe mq.	
	Area mq.	
	Lunghezza ml.	<b>3,40</b>
	Costo dell'intervento	<b>€. 510</b>

Data del sopralluogo: 01/07/2024

## 07 TEATRO DUE

# 035

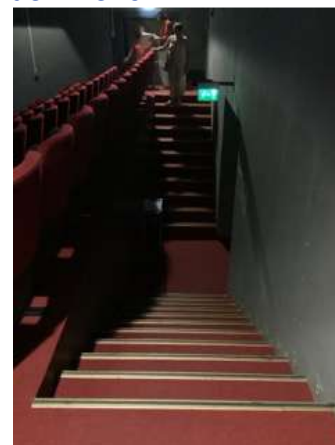
### Descrizione prestazionale dell'intervento

Inserimento di corrimano: nel caso di un uso da parte di persone adulte il corrimano dovrà avere preferibilmente sezione con diametro di mm 40, nel caso di maggior uso da parte di bambini il diametro non dovrà superare i 30 mm. I corrimani utilizzati da parte degli adulti saranno posti ad un'altezza compresa tra 90 e 100 cm, quelli utilizzati da parte dei bambini andranno posti a un'altezza compresa tra cm 60 e cm 75. In caso di utenza mista si consiglia l'utilizzo di doppio corrimano posto alle due altezze. Il corrimano dovrà essere prolungato di cm 30 oltre il primo e l'ultimo gradino. La distanza tra il corrimano e la parete dovrà essere compresa tra i 4 e i 5 cm. Affinché le mensole di fissaggio al muro non costituiscano ostacolo sarà indispensabile posizionarle sulla parte inferiore del corrimano. Il materiale dovrà assicurare una presa sicura (anti-scivolo) ed essere gradevole al tatto. Il corrimano deve essere sempre presente su entrambi i lati della scala.

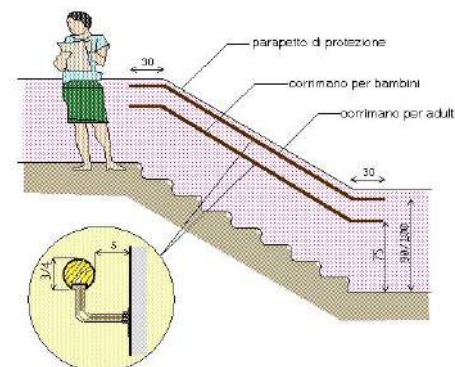
### Criticità

Corrimano: assenza/inadeguatezza

### Foto del rilievo



### Esempio



### Riferimenti alla normativa nazionale

Legge 118/1971 art. 27  
 Legge 41/1986 art. 32  
 Legge 104/1992 art. 24  
 D.M. 236/89 art. 4.1.10 - 4.1.11 - 8.0.1 - 8.1.10  
 D.P.R. 503/96 art. 7 - 23  
 D.L. 626/94 art. 30 Legge 81/08 art. 63  
 UNI/CEI EN 17210:2021 punto 5.3.10), 6.6.11), 10.1.7), 10.3)

Note integrative:

Materiale suggerito: **Metallo**

DIMENSIONI E COSTI DELL'INTERVENTO	Oggetti	
	Superficie rampe mq.	
	Area mq.	
	Lunghezza ml.	<b>3,60</b>
	Costo dell'intervento	<b>€. 540</b>

Data del sopralluogo: 01/07/2024

**07** **TEATRO DUE**

**036**

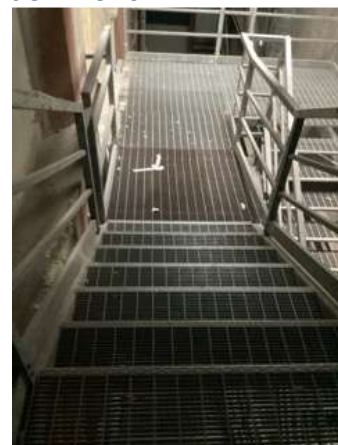
Descrizione prestazionale dell'intervento

Applicazione di nastro adesivo plastico colorato o intervento mediante verniciatura atta a segnalare un ostacolo, fornire un'opportuna segnalazione visiva di un dislivello nel pavimento, creare contrasto cromatico tra alzata e pedata sui gradini di una scala. L'angolo, oggetto dell'intervento, avrà le seguenti dimensioni: sulla pedata una profondità di cm. 5 per la larghezza della scala, sull'alzata cm. 5 per tutta la larghezza della scala.

Criticità

Banda segnalazione pericolo: assenza

Foto del rilievo



Esempio



Riferimenti alla normativa nazionale

- Legge 118/1971 art. 27
- Legge 41/1986 art. 32
- Legge 104/1992 art. 24
- D.M. 236/89 art. 4.1.2 - 4.1.10 - 4.2.1
- UNI/CEI EN 17210:2021 punto 5.3.4), 5.3.5), 5.3.11), 7.1.4)

Note integrative:

Materiale suggerito: **Vernice**

DIMENSIONI E COSTI DELL'INTERVENTO	Oggetti	
	Superficie rampe mq.	
	Area mq.	
	Lunghezza ml.	<b>34,00</b>
	Costo dell'intervento	<b>€. 578</b>

Data del sopralluogo: 01/07/2024



**07** **TEATRO DUE**

**037**

Descrizione prestazionale dell'intervento

Dotare il servizio di un sistema a induzione magnetica per facilitare la comunicazione con le persone non udenti.

Il funzionamento del sistema è basato sul principio della creazione di un campo magnetico: quando una corrente passa attraverso un qualsiasi conduttore elettrico si genera un campo magnetico nell'area. Se il ricevitore a bobina di un apparecchio acustico si trova all'interno di questa area, riceve il segnale magnetico e crea una corrente che viene dunque convertita in un segnale audio.

per la realizzazione di un impianto di questo tipo è necessario, oltre al cavo elettrico opportunamente collocato, anche di un apparato amplificatore che distribuirà tale segnale nell'area di interesse, attraverso il loop opportunamente disposto.

Criticità

Impianto di comunicazione carente

Foto del rilievo



Esempio



Riferimenti alla normativa nazionale

CONSIGLIATO

Note integrative:

Materiale suggerito:

DIMENSIONI E COSTI DELL'INTERVENTO	Oggetti	1
	Superficie rampe mq.	
	Area mq.	
	Lunghezza ml.	
Costo dell'intervento		€. 1.800

Data del sopralluogo: 01/07/2024

**07** **TEATRO DUE**

**038**

Descrizione prestazionale dell'intervento

Inserimento di maniglione orizzontale ad un'altezza compresa tra cm 85 e 95 dal pavimento, sul lato interno della porta. L'oggetto faciliterà la chiusura della porta dietro di se per chi, in carrozzina, ha poco spazio di manovra.

Normalmente la lunghezza del maniglione non dovrà essere inferiore a cm.60.

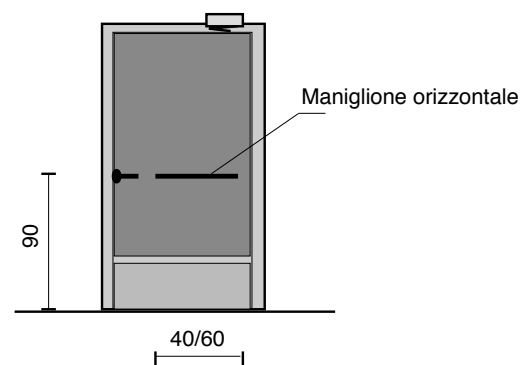
Criticità

Assenza di maniglione orizzontale sulla porta

Foto del rilievo



Esempio



Riferimenti alla normativa nazionale

D.M. 236/89 art. 4.1.1 - 4.1.3 - 8.0.1 - 8.1.1 - 8.1.3

D.P.R. 503/96 art. 15 - 23

UNI/CEI EN 17210:2021 punto 5.3.7), 5.3.10), 9.1.10), 9.3), 9.4)

Note integrative:

Materiale suggerito:

DIMENSIONI E COSTI DELL'INTERVENTO	Oggetti	1
	Superficie rampe mq.	
	Area mq.	
	Lunghezza ml.	
Costo dell'intervento		€. 160

Data del sopralluogo: 01/07/2024

**07** **TEATRO DUE**

**039**

Descrizione prestazionale dell'intervento

Inserimento di maniglione di sostegno previa eventuale rimozione dell'esistente. Il maniglione sarà posizionato a lato della tazza wc o del bidet, a 40 cm dall'asse della tazza (nel caso non sia presente una parete laterale a tale distanza). Entrambi i maniglioni saranno posizionati ad altezza di cm 80 dal piano di calpestio ed avranno un diametro di 3-4 cm.

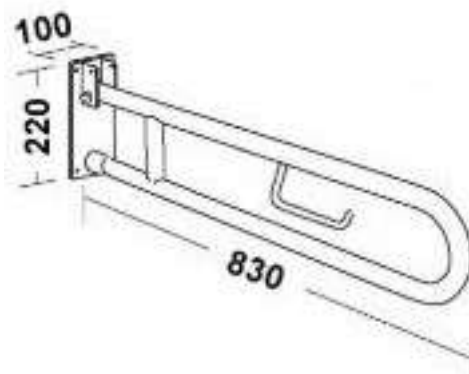
Criticità

Maniglioni: assenza

Foto del rilievo



Esempio



Riferimenti alla normativa nazionale

- Legge 118/1971 art. 27
- Legge 41/1986 art. 32
- Legge 104/1992 art. 24
- D.M. 236/89 art. 4.1.6 - 5.5 - 8.1.6
- D.P.R. 503/96 art. 8
- D.L. 626/94 art. 30
- Legge 81/08 art. 63
- UNI/CEI EN 17210:2021 punto 5.3.9)

Note integrative:

Materiale suggerito:

DIMENSIONI E COSTI DELL'INTERVENTO	Oggetti	<b>1</b>
	Superficie rampe mq.	
	Area mq.	
	Lunghezza ml.	
Costo dell'intervento		<b>€. 350</b>

Data del sopralluogo: 01/07/2024

**07** **TEATRO DUE**

**040**

Descrizione prestazionale dell'intervento

Riposizionamento del distributore di carta igienica ad altezza di 80 dal piano di calpestio e cm 80 dalla parete posteriore o, nel caso di servizio privo di parete adiacente al sanitario, il porta rotolo deve essere inserito su un maniglione ribaltabile.

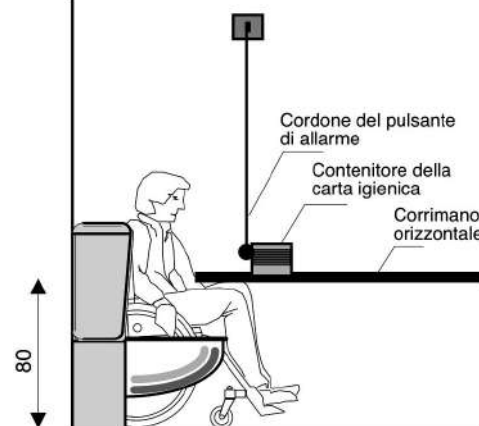
Criticità

distributore carta igienica: posizione inadeguata

Foto del rilievo



Esempio



Riferimenti alla normativa nazionale

D.M. 236/89 art. 4.1.6 - 5.5 - 8.1.6  
 D.P.R. 503/96 art. 8  
 UNI/CEI EN 17210:2021 punto 5.3.9), 12.1), 12.2), 12.3), 12.4)

Note integrative:

Abbassare carta igienica

Materiale suggerito:

DIMENSIONI E COSTI DELL'INTERVENTO	Oggetti	1
	Superficie rampe mq.	
	Area mq.	
	Lunghezza ml.	
Costo dell'intervento		€. 60

Data del sopralluogo: 01/07/2024

**07** **TEATRO DUE**

**041**

Descrizione prestazionale dell'intervento

**Riposizionamento** dello specchio esistente ad un'altezza non superiore a cm 90 dal pavimento.

Criticità

Specchio in posizione inadeguata

Foto del rilievo



Esempio



Riferimenti alla normativa nazionale

- Legge 118/1971 art. 27
- Legge 41/1986 art. 32
- Legge 104/1992 art. 24
- D.M. 236/89 art. 4.1.6 - 5.5 - 8.1.6
- D.P.R. 503/96 art. 8
- UNI/CEI EN 17210:2021 punto 5.3.9), 12.1), 12.2), 12.3), 12.4)

Note integrative:

Materiale suggerito:

DIMENSIONI E COSTI DELL'INTERVENTO	Oggetti	<b>1</b>
	Superficie rampe mq.	
	Area mq.	
	Lunghezza ml.	
Costo dell'intervento		<b>€. 60</b>

Data del sopralluogo: 01/07/2024

**07** **TEATRO DUE**

**042**

Descrizione prestazionale dell'intervento

Sostituzione della rubinetteria esistente con modello con comandi a leva facilmente riconoscibili oppure ad erogazione automatica. Si sconsiglia l'utilizzo di leve troppo lunghe ed affusolate che possono risultare pericolose nel momento in cui una persona avvicina il viso al lavabo.

Una eventuale doccetta estraibile, dovrà avere dimensioni contenute, proporzionate alla forma del lavabo.

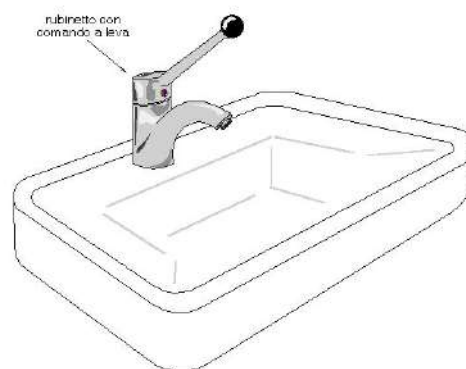
Criticità

Rubinetteria inadeguata

Foto del rilievo



Esempio



Riferimenti alla normativa nazionale

- Legge 118/1971 art. 27
- Legge 41/1986 art. 32
- Legge 104/1992 art. 24
- D.M. 236/89 art. 4.1.6 - 5.5 - 8.1.6
- D.P.R. 503/96 art. 8
- D.L. 626/94 art. 30. Legge 81/08 art. 63
- UNI/CEI EN 17210:2021 punto 5.3.9), 12.1), 12.2), 12.3), 12.4)

Note integrative:

Materiale suggerito:

DIMENSIONI E COSTI DELL'INTERVENTO	Oggetti	<b>1</b>
	Superficie rampe mq.	
	Area mq.	
	Lunghezza ml.	
	Costo dell'intervento	<b>€. 150</b>

Data del sopralluogo: 01/07/2024

**07** **TEATRO DUE****043**

## Descrizione prestazionale dell'intervento

Inserimento di campanello di allarme a corda.  
 Il terminale a corda dovrà poter essere azionato ad un'altezza non superiore a cm 30 da terra.  
 Si consiglia di collegare un ulteriore cordino per l'attivazione della chiamata: questo cordino dovrà correre orizzontalmente lungo tre pareti (si escluda la parete della porta) a un'altezza di 30 cm dal pavimento. In questo modo anche una persona caduta a terra ed impossibilitata a muoversi avrà la possibilità di raggiungere il cordino.

## Criticità

Campanello di allarme a corda:  
 assenza

## Foto del rilievo



## Esempio



## Riferimenti alla normativa nazionale

Legge 118/1971 art. 27  
 Legge 41/1986 art. 32  
 Legge 104/1992 art. 24  
 D.M. 236/89 art. 4.1.6-4.1.12-8.1.5-8.1.12  
 D.P.R. 503/96 art. 8 - 15 - 23  
 UNI/CEI EN 17210:2021 punto 5.3.8), 6.5.2), 9.1.11), 13.1), 13.2), 13.3), 13.4)

## Note integrative:

Cordoncino allarme

## Materiale suggerito:

DIMENSIONI E COSTI DELL'INTERVENTO	Oggetti	1
	Superficie rampe mq.	
	Area mq.	
	Lunghezza ml.	
Costo dell'intervento		€. 107

Data del sopralluogo: 01/07/2024

**07** **TEATRO DUE**

**044**

Descrizione prestazionale dell'intervento

Optare per sanitari normali rispondenti alle caratteristiche prestazionali contenute nella normativa. Privilegiare scelte che rendano l'ambiente armonico e piacevole per tutti senza connotazioni particolari.  
 Dotare sempre l'ambiente anche di accessori per l'uso ottimale dell'ambiente, appendiabiti, mensole ecc. Occorre predisporre adeguati sistemi per la sicurezza e l'emergenza.  
 Nei locali aperti al pubblico occorre prevedere un segnale di emergenza visivo e sonoro.

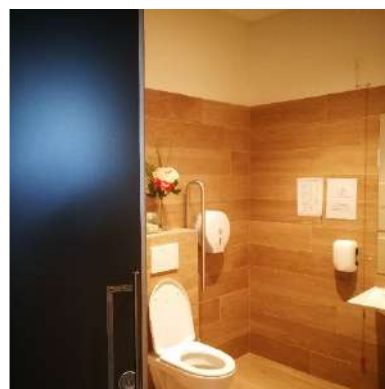
Criticità

Servizio igienico non rispondente alle caratteristiche prestazionali riferite al benessere ambientale

Foto del rilievo



Esempio



Riferimenti alla normativa nazionale

- D.M. 236/89 art. 4.1.6 - 5.5 - 8.1.6
- D.P.R. 503/96 art. 8
- Legge 67/06 art. 1 comma 2
- Convenzione ONU art. 2 - 3 - 4 - 9
- UNI/CEI EN 17210:2021 punto 5.3.9), 12.1), 12.2), 12.3), 12.4)

Note integrative:

Materiale suggerito:

DIMENSIONI E COSTI DELL'INTERVENTO	Oggetti	<b>1</b>
	Superficie rampe mq.	
	Area mq.	
	Lunghezza ml.	
	Costo dell'intervento	<b>€. 0</b>

Data del sopralluogo: 01/07/2024



**07** **TEATRO DUE**

**045**

Descrizione prestazionale dell'intervento

Raccordo del percorso attraverso la creazione, con riporto di materiale, di due rampe di lunghezza sufficiente ad ottenere una pendenza non superiore al 5% e di larghezza pari a quella del marciapiede. Qualora la rampa sia proposta sulla direttrice del pedonale la cui larghezza non dovrà essere inferiore a cm 100.

Lo stallo che dovrà essere creato al culmine della rampa sarà complanare al percorso pedonale o porticato (posto a 90°).

Ogni rampa di nuova realizzazione dovrà sempre essere corredata di cordolo battiruota o elemento di medesima risposta funzionale, nonché di corrimano, su almeno uno dei lati, visivamente percepibile anche a distanza al fine di ottenere anche una buona presegnalazione per ipovedenti.

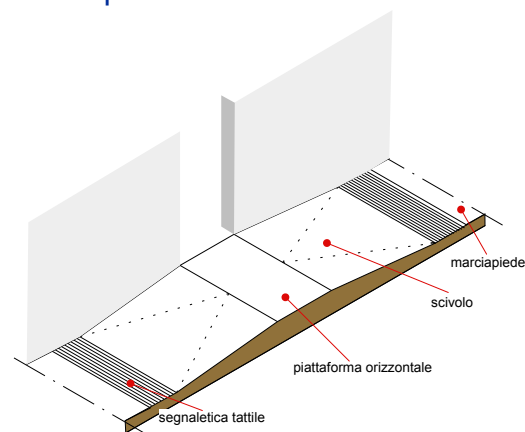
Criticità

Dislivello causato da gradino di 2/30 cm

Foto del rilievo



Esempio



Riferimenti alla normativa nazionale

- Legge 118/1971 art. 27
- Legge 41/1986 art. 32
- Legge 104/1992 art. 24
- D.M. 236/89 art. 4.1.11 - 8.1.11
- D.P.R. 503/96 art. 7
- UNI/CEI EN 17210:2021 punto 5.3.2), 6.4.3.2), 7.1.4), 10.1), 10.1.12)

Note integrative:

Dislivello 9 cm  
Raccordare tutto attraverso una doppia rampa in metallo con pianerottolo in quota.

Materiale suggerito: **Metallo**

DIMENSIONI E COSTI DELL'INTERVENTO	Oggetti	
	Superficie rampe mq.	
	Area mq.	
	Lunghezza ml.	
	Costo dell'intervento	<b>€. 0</b>

Data del sopralluogo: 01/07/2024

### Descrizione prestazionale dell'intervento

Realizzazione di un servizio igienico a norma del D.M. 236/89 previa demolizione dell'esistente.

Il locale igienico dovrà essere attrezzato con: tazza wc e accessori annessi, lavabo, specchio, corrimani, maniglioni, ecc.

Lo spazio libero necessario all'accostamento e al trasferimento laterale dalla sedia a ruote alla tazza wc dovrà essere di minimo 100 cm misurati dall'asse del sanitario. Si dovrà garantire: da un lato lo spazio adeguato per l'avvicinamento e la rotazione di una sedia a ruote, dall'altro una distanza tale da consentire a chi usa il wc un agevole appiglio ai corrimani posti sulla parete laterale (l'asse della tazza dovrà distare 40 cm dalla parete laterale o dal corrimano o maniglione di appoggio). La distanza fra il bordo anteriore della tazza e la parete posteriore dovrà essere di 75-80 cm. I maniglioni a lato della tazza saranno posizionati ad un'altezza di cm 80 dal piano di calpestio.

L'altezza del piano superiore della tazza, preferibilmente sospesa, dovrà essere di 45 cm dal pavimento (ciambella esclusa), eventualmente adattabile a diverse altezze per mezzo di appositi rialzi. Il wc sarà corredato di tutti gli accessori necessari posti in modo da renderne l'uso agevole ed immediato anche rimanendo seduti sulla tazza. Il pulsante di scarico sarà a fianco della tazza ad altezza di cm 60-70 dal pavimento, si azionerà con una lieve pressione ed avrà dimensioni e colorazione adeguate a consentirne un facile utilizzo. Nelle vicinanze, e comunque alla stessa altezza sarà posto il porta carta igienica. Il miscelatore termostatico completo di flessibile e doccetta a pulsante con funzione di bidet avrà erogazione dell'acqua a temperatura controllata automaticamente e la doccetta sarà fissata a muro ad un'altezza compresa tra cm 50 e cm 70 dal pavimento e comunque posizionata in modo che la persona seduta sulla tazza la possa raggiungere senza dover compiere torsioni del busto.

Nel caso in cui il wc non sia posizionato in adiacenza a una parete la doccetta e il pulsante dello sciacquone dovranno essere posti direttamente sui maniglioni.

Il lavabo, di tipo "a mensola" preferibilmente ad altezza regolabile, dovrà essere posto in opera considerando lo spazio necessario all'accostamento frontale della sedia a ruote (spazio antistante minimo di 80 cm misurati dal bordo anteriore del lavabo con piano superiore del lavabo ad un'altezza di 80 cm dal pavimento). Le tubazioni di adduzione e di scarico non dovranno creare ingombro ulteriore sotto al lavabo. La rubinetteria avrà preferibilmente comandi a leva. Il lavabo sarà corredato di distributore di asciugamani in carta e distributore di sapone fissati alla parete in prossimità del lavabo ad un'altezza compresa tra 100 e 140 cm dal pavimento.

Lo specchio verrà posizionato sopra al lavabo ad un'altezza non superiore a cm 90 dal pavimento. Dovrà essere inserita una mensola porta oggetti e di supporto appendiabiti, fissato a muro, realizzato con materiale antitrauma, privo di elementi appuntiti o pericolosi all'urto. L'altezza suggerita è di cm 90 per la mensola e cm 140 (massimo) da terra per l'appendiabiti.

La porta dovrà essere accessoriata con maniglione orizzontale ad un'altezza compresa tra cm 85 e 95 dal pavimento, sul lato interno.

All'interno del servizio igienico dovrà essere presente un campanello di allarme a corda. Il terminale a corda dovrà poter essere azionato ad un'altezza non superiore a cm 30 da terra.

Si consiglia di collegare un ulteriore cordino per l'attivazione della chiamata: questo cordino dovrà correre orizzontalmente lungo tre pareti (si escluda la parete della porta) a un'altezza di 30 cm dal pavimento. In questo modo anche una persona caduta a terra ed impossibilitata a muoversi avrà la possibilità di raggiungere il cordino.

### Riferimenti alla normativa nazionale

Legge 118/1971 art. 27

Legge 41/1986 art. 32

Legge 104/1992 art. 24

D.M. 236/89 art. 4.1.6 - 5.5 - 8.1.6

D.P.R. 503/96 art. 8

Legge 104/92 art. 24

Legge 81/08 art. 63

UNI/CEI EN 17210:2021 punto 5.3.9), 12.1), 12.2), 12.3), 12.4)

### Note integrative:

Trasformare il bagno esistente in accessibile con pochi accorgimenti, tra cui sostituzione del lavandino con uno a mensola sospeso, inserimento di maniglie laterali al wc, sostituzione del piatto doccia con uno a filo a pavimento.

### Materiale fornito:

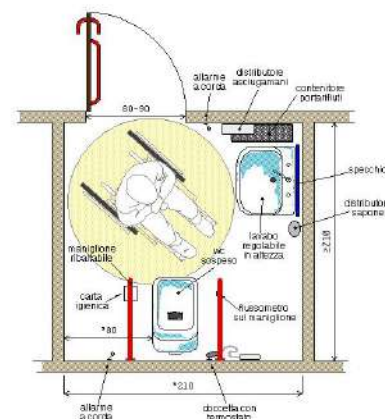
### Criticità

Servizio igienico riservato inadeguato/inesistente

### Foto del rilievo



### Esempio



DIMENSIONI E COSTI DELL'INTERVENTO	Oggetti	1
	Superficie rampe mq.	
	Area mq.	
	Lunghezza ml.	
	Costo dell'intervento	€ 8.500

Data del sopralluogo: 01/07/2024

07

## TEATRO DUE

047

## Descrizione prestazionale dell'intervento

Inserimento di lavabo, preferibilmente del tipo a fronte concavo, con bordi arrotondati e appoggio per i gomiti; con rubinetto a miscelazione meccanica e comando a leva.

Il lavabo dovrà essere posto in opera considerando lo spazio necessario all'accostamento frontale della sedia a ruote: spazio antistante di almeno 80 cm misurati dal bordo anteriore del lavabo; piano superiore del lavabo ad altezza di 80 cm dal pavimento.

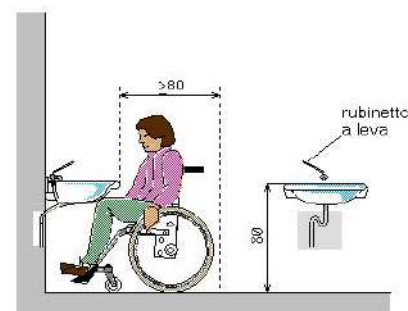
## Criticità

Lavabo: assenza (bagno riservato)

## Foto del rilievo



## Esempio



## Riferimenti alla normativa nazionale

D.M. 236/89 art. 4.1.6 - 5.5 - 8.1.6

D.P.R. 503/96 art. 8

UNI/CEI EN 17210:2021 punto 5.3.9), 12.1), 12.2), 12.3), 12.4)

## Note integrative:

Rendere accessibile il camerino, sostituire lavabo con uno a mensola sospeso.

## Materiale suggerito:

DIMENSIONI E COSTI DELL'INTERVENTO	Oggetti	1
	Superficie rampe mq.	
	Area mq.	
	Lunghezza ml.	
Costo dell'intervento		€. 900

Data del sopralluogo: 01/07/2024

### Descrizione prestazionale dell'intervento

Inserimento di corrimano: nel caso di un uso da parte di persone adulte il corrimano dovrà avere preferibilmente sezione con diametro di mm 40, nel caso di maggior uso da parte di bambini il diametro non dovrà superare i 30 mm. I corrimani utilizzati da parte degli adulti saranno posti ad un'altezza compresa tra 90 e 100 cm, quelli utilizzati da parte dei bambini andranno posti a un'altezza compresa tra cm 60 e cm 75. In caso di utenza mista si consiglia l'utilizzo di doppio corrimano posto alle due altezze. Il corrimano dovrà essere prolungato di cm 30 oltre il primo e l'ultimo gradino. La distanza tra il corrimano e la parete dovrà essere compresa tra i 4 e i 5 cm. Affinché le mensole di fissaggio al muro non costituiscano ostacolo sarà indispensabile posizionarle sulla parte inferiore del corrimano. Il materiale dovrà assicurare una presa sicura (anti-scivolo) ed essere gradevole al tatto. Il corrimano deve essere sempre presente su entrambi i lati della scala.

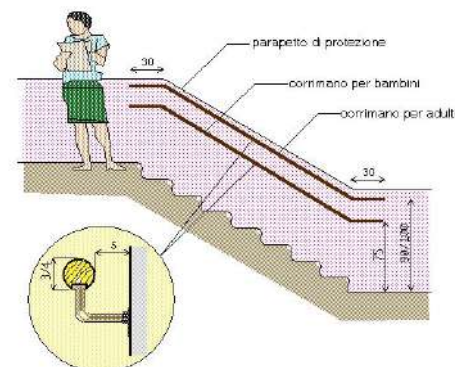
### Criticità

Corrimano: assenza/inadeguatezza

### Foto del rilievo



### Esempio



### Riferimenti alla normativa nazionale

Legge 118/1971 art. 27  
 Legge 41/1986 art. 32  
 Legge 104/1992 art. 24  
 D.M. 236/89 art. 4.1.10 - 4.1.11 - 8.0.1 - 8.1.10  
 D.P.R. 503/96 art. 7 - 23  
 D.L. 626/94 art. 30 Legge 81/08 art. 63  
 UNI/CEI EN 17210:2021 punto 5.3.10), 6.6.11), 10.1.7), 10.3)

Note integrative:

Materiale suggerito: **Metallo**

DIMENSIONI E COSTI DELL'INTERVENTO	Oggetti	
	Superficie rampe mq.	
	Area mq.	
	Lunghezza ml.	<b>50,00</b>
	Costo dell'intervento	<b>€. 7.500</b>

Data del sopralluogo: 01/07/2024

**07** **TEATRO DUE**

**049**

Descrizione prestazionale dell'intervento

Applicazione di nastro adesivo plastico colorato o intervento mediante verniciatura atta a segnalare un ostacolo, fornire un'opportuna segnalazione visiva di un dislivello nel pavimento, creare contrasto cromatico tra alzata e pedata sui gradini di una scala. L'angolo, oggetto dell'intervento, avrà le seguenti dimensioni: sulla pedata una profondità di cm. 5 per la larghezza della scala, sull'alzata cm. 5 per tutta la larghezza della scala.

Criticità

Banda segnalazione pericolo: assenza

Foto del rilievo



Esempio



Riferimenti alla normativa nazionale

- Legge 118/1971 art. 27
- Legge 41/1986 art. 32
- Legge 104/1992 art. 24
- D.M. 236/89 art. 4.1.2 - 4.1.10 - 4.2.1
- UNI/CEI EN 17210:2021 punto 5.3.4), 5.3.5), 5.3.11), 7.1.4)

Note integrative:

Materiale suggerito: **Materiale fotoluminescente**

DIMENSIONI E COSTI DELL'INTERVENTO	Oggetti	
	Superficie rampe mq.	
	Area mq.	
	Lunghezza ml.	<b>200,00</b>
	Costo dell'intervento	<b>€. 3.400</b>

Data del sopralluogo: 01/07/2024

**07** **TEATRO DUE**

**050**

Descrizione prestazionale dell'intervento

Applicazione di nastro adesivo plastico colorato o intervento mediante verniciatura atta a segnalare un ostacolo, fornire un'opportuna segnalazione visiva di un dislivello nel pavimento, creare contrasto cromatico tra alzata e pedata sui gradini di una scala. L'angolo, oggetto dell'intervento, avrà le seguenti dimensioni: sulla pedata una profondità di cm. 5 per la larghezza della scala, sull'alzata cm. 5 per tutta la larghezza della scala.

Criticità

Banda segnalazione pericolo: assenza

Foto del rilievo



Esempio



Riferimenti alla normativa nazionale

- Legge 118/1971 art. 27
- Legge 41/1986 art. 32
- Legge 104/1992 art. 24
- D.M. 236/89 art. 4.1.2 - 4.1.10 - 4.2.1
- UNI/CEI EN 17210:2021 punto 5.3.4), 5.3.5), 5.3.11), 7.1.4)

Note integrative:

Materiale suggerito: **Striscia adesiva antiscivolo**

DIMENSIONI E COSTI DELL'INTERVENTO	Oggetti	
	Superficie rampe mq.	
	Area mq.	
	Lunghezza ml.	<b>110,00</b>
	Costo dell'intervento	<b>€. 1.870</b>

Data del sopralluogo: 01/07/2024

**07** **TEATRO DUE**

**051**

Descrizione prestazionale dell'intervento

Realizzazione di fascia a pavimento di facile percezione tattile e visiva, atta a segnalare l'inizio e la fine di una rampa scala a persone non vedenti e ipovedenti. La fascia tattilo-plantare dovrà essere collocata 20 cm. prima dell'inizio rampa e a 20 cm. dopo fine rampa. La segnaletica dovrà avere una profondità di cm. 60 ed una larghezza pari alla rampa di scale.

Al fine di rafforzare per ragioni di sicurezza e di orientamento l'andamento della o delle rampe di scale, si suggerisce all'inizio e al termine di ogni rampa di inserire una segnaletica tattile sul corrimano.

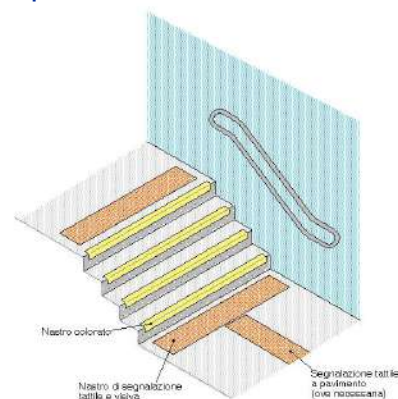
Criticità

Segnaletica a pavimento: assenza

Foto del rilievo



Esempio



Riferimenti alla normativa nazionale

- Legge 118/1971 art. 27
- Legge 41/1986 art. 32
- Legge 104/1992 art. 24
- D.M. 236/89 art. 4.1.10 - 8.1.10
- D.P.R. 503/96 art. 7 - 13 - 17
- D.L. 626/94 art. 30 Legge 81/08 art. 63
- UNI/CEI EN 17210:2021 punto 5.3.4), 6.4.3.2), 6.4.4)

Note integrative:

Materiale suggerito: **Tipo LogesVetEvolution PVC**

DIMENSIONI E COSTI DELL'INTERVENTO	Oggetti	
	Superficie rampe mq.	
	Area mq.	
	Lunghezza ml.	<b>20,00</b>
	Costo dell'intervento	<b>€. 3.100</b>

Data del sopralluogo: 06/11/2024

## 07 TEATRO DUE

# 052

### Descrizione prestazionale dell'intervento

Realizzazione di fascia a pavimento di facile percezione tattile e visiva, atta a segnalare l'inizio e la fine di una rampa scala a persone non vedenti e ipovedenti. La fascia tattilo-plantare dovrà essere collocata 20 cm. prima dell'inizio rampa e a 20 cm. dopo fine rampa. La segnaletica dovrà avere una profondità di cm. 60 ed una larghezza pari alla rampa di scale.

Al fine di rafforzare per ragioni di sicurezza e di orientamento l'andamento della o delle rampe di scale, si suggerisce all'inizio e al termine di ogni rampa di inserire una segnaletica tattile sul corrimano.

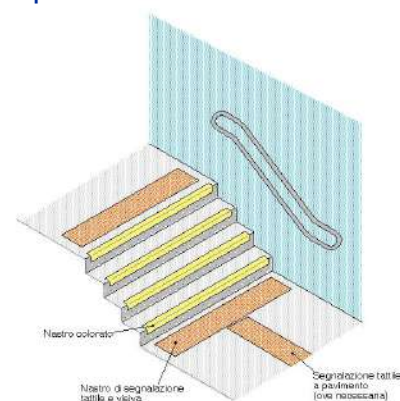
### Criticità

Segnaletica a pavimento: assenza

### Foto del rilievo



### Esempio



### Riferimenti alla normativa nazionale

Legge 118/1971 art. 27  
 Legge 41/1986 art. 32  
 Legge 104/1992 art. 24  
 D.M. 236/89 art. 4.1.10 - 8.1.10  
 D.P.R. 503/96 art. 7 - 13 - 17  
 D.L. 626/94 art. 30 Legge 81/08 art. 63  
 UNI/CEI EN 17210:2021 punto 5.3.4), 6.4.3.2), 6.4.4)

Note integrative:

Materiale suggerito: **Tipo LogesVetEvolution PVC**

DIMENSIONI E COSTI DELL'INTERVENTO	Oggetti	
	Superficie rampe mq.	
	Area mq.	
	Lunghezza ml.	<b>20,00</b>
	Costo dell'intervento	<b>€. 3.100</b>

Data del sopralluogo: 06/11/2024



**07** **TEATRO DUE**

**053**

Descrizione prestazionale dell'intervento

Realizzazione di fascia a pavimento di facile percezione tattile e visiva, atta a segnalare l'inizio e la fine di una rampa scala a persone non vedenti e ipovedenti. La fascia tattilo-plantare dovrà essere collocata 20 cm. prima dell'inizio rampa e a 20 cm. dopo fine rampa. La segnaletica dovrà avere una profondità di cm. 60 ed una larghezza pari alla rampa di scale.

Al fine di rafforzare per ragioni di sicurezza e di orientamento l'andamento della o delle rampe di scale, si suggerisce all'inizio e al termine di ogni rampa di inserire una segnaletica tattile sul corrimano.

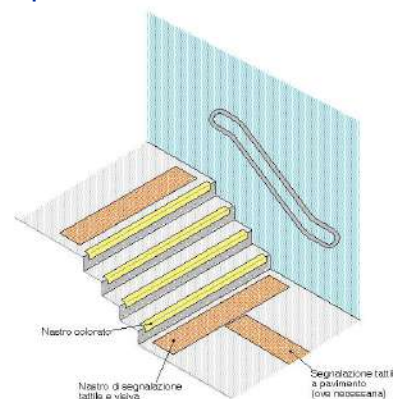
Criticità

Segnaletica a pavimento: assenza

Foto del rilievo



Esempio



Riferimenti alla normativa nazionale

- Legge 118/1971 art. 27
- Legge 41/1986 art. 32
- Legge 104/1992 art. 24
- D.M. 236/89 art. 4.1.10 - 8.1.10
- D.P.R. 503/96 art. 7 - 13 - 17
- D.L. 626/94 art. 30 Legge 81/08 art. 63
- UNI/CEI EN 17210:2021 punto 5.3.4), 6.4.3.2), 6.4.4)

Note integrative:

Materiale suggerito: **Tipo LogesVetEvolution PVC**

DIMENSIONI E COSTI DELL'INTERVENTO	Oggetti	
	Superficie rampe mq.	
	Area mq.	
	Lunghezza ml.	<b>2,40</b>
	Costo dell'intervento	<b>€. 372</b>

Data del sopralluogo: 06/11/2024

## 07 TEATRO DUE

# 054

### Descrizione prestazionale dell'intervento

Inserimento di corrimano: nel caso di un uso da parte di persone adulte il corrimano dovrà avere preferibilmente sezione con diametro di mm 40, nel caso di maggior uso da parte di bambini il diametro non dovrà superare i 30 mm. I corrimani utilizzati da parte degli adulti saranno posti ad un'altezza compresa tra 90 e 100 cm, quelli utilizzati da parte dei bambini andranno posti a un'altezza compresa tra cm 60 e cm 75. In caso di utenza mista si consiglia l'utilizzo di doppio corrimano posto alle due altezze. Il corrimano dovrà essere prolungato di cm 30 oltre il primo e l'ultimo gradino. La distanza tra il corrimano e la parete dovrà essere compresa tra i 4 e i 5 cm. Affinché le mensole di fissaggio al muro non costituiscano ostacolo sarà indispensabile posizionarle sulla parte inferiore del corrimano. Il materiale dovrà assicurare una presa sicura (anti-scivolo) ed essere gradevole al tatto. Il corrimano deve essere sempre presente su entrambi i lati della scala.

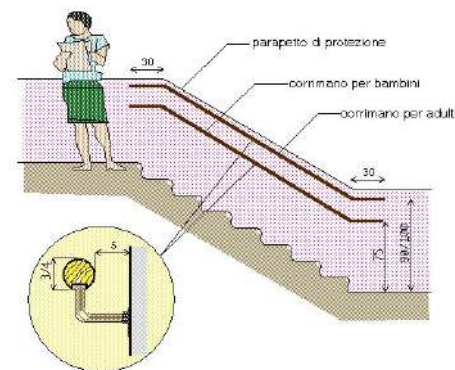
### Criticità

Corrimano: assenza/inadeguatezza

### Foto del rilievo



### Esempio



### Riferimenti alla normativa nazionale

Legge 118/1971 art. 27  
 Legge 41/1986 art. 32  
 Legge 104/1992 art. 24  
 D.M. 236/89 art. 4.1.10 - 4.1.11 - 8.0.1 - 8.1.10  
 D.P.R. 503/96 art. 7 - 23  
 D.L. 626/94 art. 30 Legge 81/08 art. 63  
 UNI/CEI EN 17210:2021 punto 5.3.10), 6.6.11), 10.1.7), 10.3)

Note integrative:

Materiale suggerito: **Metallo**

DIMENSIONI E COSTI DELL'INTERVENTO	Oggetti	
	Superficie rampe mq.	
	Area mq.	
	Lunghezza ml.	<b>7,20</b>
	Costo dell'intervento	<b>€. 1.080</b>

Data del sopralluogo: 06/11/2024

**07** **TEATRO DUE**

**055**

Descrizione prestazionale dell'intervento

Realizzazione di fascia a pavimento di facile percezione tattile e visiva, atta a segnalare l'inizio e la fine di una rampa scala a persone non vedenti e ipovedenti. La fascia tattilo-plantare dovrà essere collocata 20 cm. prima dell'inizio rampa e a 20 cm. dopo fine rampa. La segnaletica dovrà avere una profondità di cm. 60 ed una larghezza pari alla rampa di scale.

Al fine di rafforzare per ragioni di sicurezza e di orientamento l'andamento della o delle rampe di scale, si suggerisce all'inizio e al termine di ogni rampa di inserire una segnaletica tattile sul corrimano.

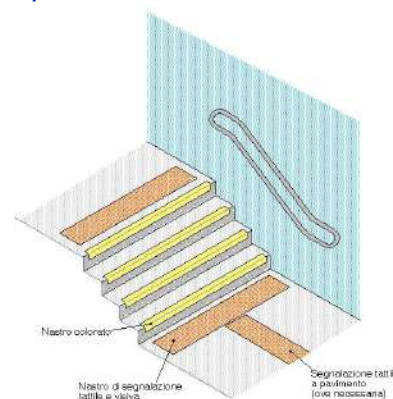
Criticità

Segnaletica a pavimento: assenza

Foto del rilievo



Esempio



Riferimenti alla normativa nazionale

- Legge 118/1971 art. 27
- Legge 41/1986 art. 32
- Legge 104/1992 art. 24
- D.M. 236/89 art. 4.1.10 - 8.1.10
- D.P.R. 503/96 art. 7 - 13 - 17
- D.L. 626/94 art. 30 Legge 81/08 art. 63
- UNI/CEI EN 17210:2021 punto 5.3.4), 6.4.3.2), 6.4.4)

Note integrative:

Materiale suggerito: **Tipo LogesVetEvolution PVC**

DIMENSIONI E COSTI DELL'INTERVENTO	Oggetti	
	Superficie rampe mq.	
	Area mq.	
	Lunghezza ml.	<b>6,00</b>
	Costo dell'intervento	<b>€. 930</b>

Data del sopralluogo: 06/11/2024

**07** **TEATRO DUE****056**

## Descrizione prestazionale dell'intervento

Installazione di segnalatori radio montati in corrispondenza di punti strategici oggetto di attenzione o informazione nello spazio pubblico esterno.

Direttamente con il bastone bianco o il pocket fornendo al non vedente, ipovedente sia informazioni dell'ambiente circostante che non è in grado di vedere (come esempio numero e direzione autobus, semaforo sonoro, pericolo cantiere, entrata pubblici uffici, servizi ed uscite di sicurezza, musei ed attività commerciali) sia prenotare in modo univoco l'attivazione sonora del tag per essere indirizzati verso il punto di arrivo selezionato

(come ad esempio l'attraversamento pedonale di un semaforo sonoro, avvisare la presenza all'autista che sta arrivando alla fermata del bus, indicazione della porta del mezzo per salire, locazione mappa tattile, percorsi guidati, entrata luoghi pubblici e commerciali).

## Riferimenti alla normativa nazionale

D.M. 236/1989

D.P.R. 503/1996

Decreto 534/2022 "Piano strategico per l'eliminazione delle barriere architettoniche in musei, biblioteche e archivi".

Note integrative:

Materiale suggerito: **Metallo**

## Criticità

Assenza di orientamento in ambiente chiuso attraverso radiofaro

## Foto del rilievo



## Esempio



DIMENSIONI E COSTI DELL'INTERVENTO	Oggetti	1
	Superficie rampe mq.	
	Area mq.	
	Lunghezza ml.	
Costo dell'intervento		€. 1.000

Data del sopralluogo: 22/11/2024