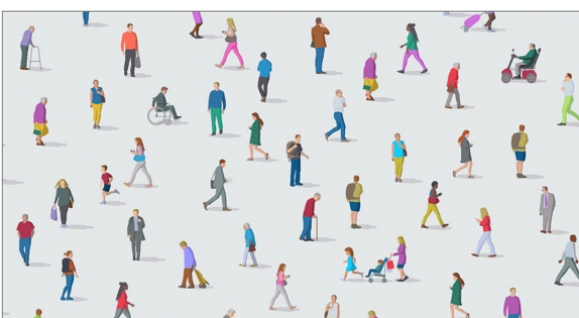


# PEBA

## Piano di Eliminazione delle Barriere Architettoniche

### Luoghi della cultura e loro collegamenti

L.41/1986, L.104/1992 CIG: B0170DC618



## F06 TEATRO REGIO

#### Committente

S.O. Lavori Pubblici e Attuazione PNRR Settore Opere Pubbliche

RUP Ing. Luigi ELIA

DUC – Direzionale Uffici Comunali, Largo Torello de Strada 11/A – 43121 Parma

E-mail [l.elia@comune.parma.it](mailto:l.elia@comune.parma.it) Tel +39 0521 031198

#### Progettiste

RTP PARMA EASY LANDSCAPE

Arch.a Valia GALDI, Arch.a Cinzia ARALDI, Arch.a Maddalena MORETTI

Mandataria Arch.a Valia Galdi OAGE n° 2025 - Via Rivarola 54/8 16043 Chiavari GE

e-mail [valiagaldi@gmail.com](mailto:valiagaldi@gmail.com) PEC [valiagaldi@postasemplice.it](mailto:valiagaldi@postasemplice.it) Mb +39 3469634835

Parma, novembre 2024



**PEBA**  
Piano  
Eliminazione  
Barriere  
Architettoniche



# REPORT

## Criticità rilevate Teatro Regio

Sopralluogo in data 18 luglio 2024

Riferimenti culturali e normativi: Principi dell'Universal Design a cui si richiama la L.18/2009 e i decreti successivi relativi ai Programmi di Intervento e nell'interpretazione delle normative tecniche vigenti (in particolare il DM 236/89), ivi compresa la norma UNI CEI EN 17210:2021.

## RAGGIUNGIBILITÀ

Il teatro è raggiungibile a piedi e in bici da Strada G.Garibaldi, stessa strada su cui si trova la vicina fermata bus di piazzale della Pace.

A livello urbano mancano segnalazioni che facilitino la raggiungibilità dell'edificio da parte di persone ipovedenti o cieche (cfr. rilevazioni PEBA spazio urbano, via Garibaldi).

Non sono presenti parcheggi riservati alle auto con contrassegno, a servizio di persone disabili, nelle aree di parcheggio di Piazzale Antonio Barezzi e Ferdinando Paër. È necessario individuare due parcheggi riservati.



## ENTRARE/USCIRE

### Ingressi

Il teatro ha l'ingresso principale, per il pubblico, su Strada G. Garibaldi e ingressi di servizio da Piazzale Antonio Barezzi (ingresso al palcoscenico e alle aree per artisti) e da Ferdinando Paër per le attrezzature di scena.

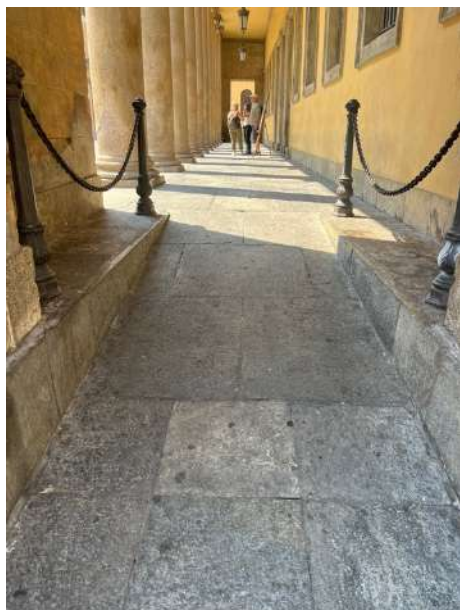
### Ingresso del pubblico

L'ingresso da Strada Garibaldi presenta gradini sul fronte colonnato e una rampa integrata all'estremità nord, sul lato.

Per facilitare l'ingresso alle persone con disabilità visive è opportuno inserire un segnale LETIsmart sull'ingresso e una segnaletica tattile plantare sulle scale lato sud del colonnato. Sia dal lato nord che dal lato sud del colonnato è importante integrare il passaggio dalla scala e dalla rampa con corrimani di sostegno, ambo i lati.

È importante collocare pannelli informativi temporanei in modo da lasciare libero il passaggio e non causare inciampo alle persone con disabilità visive.

In corrispondenza della porta d'ingresso in prossimità della biglietteria è inserito un segnale tattile esterno, di forma e materiale compatibile, unitamente alla mappa tattile di orientamento nello spazio principale e al segnale radio faro.



### Ingresso degli artisti

L'ingresso al palcoscenico da piazzale Barezzi è privo di dislivelli esterni, la porta è arretrata a doppia apertura automatica. L'interno è controllato da una cancelletto automatico e da un'ulteriore uscita di sicurezza.





Un ulteriore ingresso laterale è dato dal sistema di gradini e rampe di accesso al bar sul lato di piazzale Ferdinando Paër. È previsto un intervento di adeguamento con sistemazione della rampa, ad oggi non fruibile poiché troppo ripida e con doppia pendenza, in particolare sullo sbarco dell'ingresso, pertanto pericolosa per tutti.

Sono indicate: la realizzazione di un piano orizzontale di sbarco, una rampa rettangolare di pendenza corretta e l'inserimento di corrimano a L per agevolare la fruizione dei gradini (cfr. planimetrie allegate).



## MUOVERSI E FRUIRE

### Foyer, biglietteria, sala, bar, servizio igienico per il pubblico

L'atrio storico, di grande pregio, in prossimità degli eventi è presidiato dagli addetti che orientano il pubblico e accompagnano gli utenti più fragili; pertanto, non si è pensato di intervenire in questo spazio. Ci siamo limitate a indicare l'inserimento di corrimani lungo le scale che conducono alla platea e ai palchi. Una indicazione generale, da valutare data la particolarità dell'atrio può essere quella di creare una segnaletica di direzione compatibile con lo spazio storico e fruibile.

Il servizio igienico pubblico accessibile, realizzato nelle vicinanze presenta alcune criticità:

- Le porte ad apertura ad anta verso l'esterno non hanno maniglione orizzontale all'interno,
- Manca il maniglione d'appoggio lato muro,
- I lavabi hanno miscelatori a leva troppo lunga, da evitare perché può essere causa involontaria di traumi al viso,
- I lavabi sono eccessivamente connotati in senso sanitario,
- Il water ha la tazza con apertura frontale, da evitare perché può essere causa involontaria di traumi agli arti inferiori,
- Non è fruibile un cordino di allarme.



### Guardaroba

Il guardaroba, situato al piano sottostante l'ingresso non è fruibile in autonomia da persone fragili per la difficoltà di percorrere le scale che conducono allo spazio dedicato.

La segnaletica che indica lo spazio non è leggibile da tutti e i leggii impiegati a tal fine possono essere poco percepibili da persone ipovedenti.

È opportuno attivare un servizio che non comporti lo scendere allo spazio direttamente.



## DISTRIBUZIONE ORIZZONTALE

Lungo le gallerie di distribuzione alla platea e ai palchi e nei corridoi degli spazi di servizio per gli artisti è necessario considerare:

- La leggibilità e continuità della segnaletica, in particolare di emergenza,
- L'evidenziazione delle pavimentazioni interessate da raccordi inclinati,
- La miglior illuminazione di orientamento.

## DISTRIBUZIONE VERTICALE

Il complesso è interessato da un variegato numero di corpi scala, da due ascensori per il pubblico e un montacarichi per le attrezzature di scena e gli strumenti.

- Scale di accesso ai palchi e al loggione: è prevista l'integrazione del corrimano lato muro.
- Scale di accesso al guardaroba: inserire i corrimani lato muro.
- Scale di accesso al ridotto: lo scalone storico è mantenuto come esistente considerando la possibilità di impiegare l'ascensore e accedere dalla galleria della terza fila dei palchi.
- Scale di accesso agli uffici e altre scale: inserire i corrimani alto muro e i marca gradini.
- Scale di emergenza: inserire i marca gradini e la segnaletica tattile di individuazione.
- Scale uscite di emergenza dalla platea: proteggere la sommità del passaggio dal rischio di urto involontario, inserire corrimani.
- Scale uscite di emergenza dal ridotto (terzo piano): inserire corrimano lato muro e segnaletica marca gradino.
- Scale e gradini che si trovano lungo gli spazi distributivi: dotare ogni elemento di corrimani e segnaletica marca gradino.

Ascensori per il pubblico: inserire una segnaletica comprensibile e anche tattile, prevedere connessione wi-fi all'interno, inserire una tabella di orientamento per gli usi ai piani.

Ascensore/montacarichi per gli addetti: evidenziare la posizione con marcature cromatiche o segnali tattili.

## **SALA PRINCIPALE**

La platea ha un impianto estremamente connotato in cui postazioni per persone in carrozzina sono situate in posizioni definite, condizionate anche dalla possibilità di impiegare l'unico passaggio privo di dislivelli.

Di recente è stato effettuato l'inserimento di un impianto Hearing loop per l'ascolto agevolato utile alle persone ipoudenti.

Si consiglia di prevedere sovra titolazioni per facilitare la fruizione degli spettacoli alle persone sorde e ipoudenti e agli stranieri.

## **RIDOTTO**

Analogamente si consiglia di valutare la possibilità di dotare la sala del ridotto, impiegata per eventi e manifestazioni, di un impianto di facilitazione dell'ascolto. Prevedere una segnaletica fruibile, di orientamento.

## **SALE PROVA**

Ristrutturare la sala orchestra donne in modo da avere uno spazio fruibile, dotare i gradini d'ingresso di marca gradino e corrimani.

## **PALCO**

Il palco è accessibile mediante l'ascensore per gli addetti.

## **ALTRI SERVIZI IGIENICI**

- Servizio igienico del ridotto: accessibile dal corridoio, si suggerisce di dotare la porta di maniglione orizzontale interno, di inserire un maniglione ribaltabile anziché orizzontale a parete poiché l'asse del water è a distanza > cm 40 dalla parete laterale, di portare il cordino di emergenza in una posizione più facilmente raggiungibile (rimando a cm 30 da terra con cima colorata lungo il perimetro), di abbassare lo specchio in modo che sia fruibile da tutti.
- Servizio igienico spazi per addetti, sale orchestra piano terra: apertura della porta da ribaltare in modo da ruotare verso l'esterno, prevedere un maniglione orizzontale sul pannello interno della porta, inserire i maniglioni mancanti a servizio del water, sostituire il water con altro privo di foro anteriore. Lo specchio collocato in posizione troppo alta è da abbassare, si segnala inoltre l'assenza di una sedia / seggiolino ribaltabile per la doccia.

- Servizio igienico sottotetto: inserire maniglione lato muro e sostituire rubinetto a leva lunga.

## **SICUREZZA ED EMERGENZA**

Individuare e segnalare gli spazi calmi ad ogni piano.

Migliorare la percepibilità dei percorsi e delle uscite di emergenza inserendo segnali tattilo plantari e strisce luminescenti ove possibile.

Verificare la continuità della segnaletica delle uscite di sicurezza.

## **ORIENTAMENTO E BENESSERE AMBIENTALE**

La segnaletica presente di direzione e individuazione degli spazi non risponde ai requisiti di leggibilità dei testi e non è organizzata in un sistema coerente e continuo, potrebbe essere rivista in senso di wayfinding.

## **COMUNICAZIONE**

Il sito web del Teatro Regio dovrebbe essere accessibile.

Si suggerisce inoltre di implementare il sito di una sezione che fornisca informazioni circa la raggiungibilità, le descrizioni degli ingressi, le dotazioni presenti e le condizioni di accessibilità, l'eventuale presenza di servizi o fruizioni dedicate.

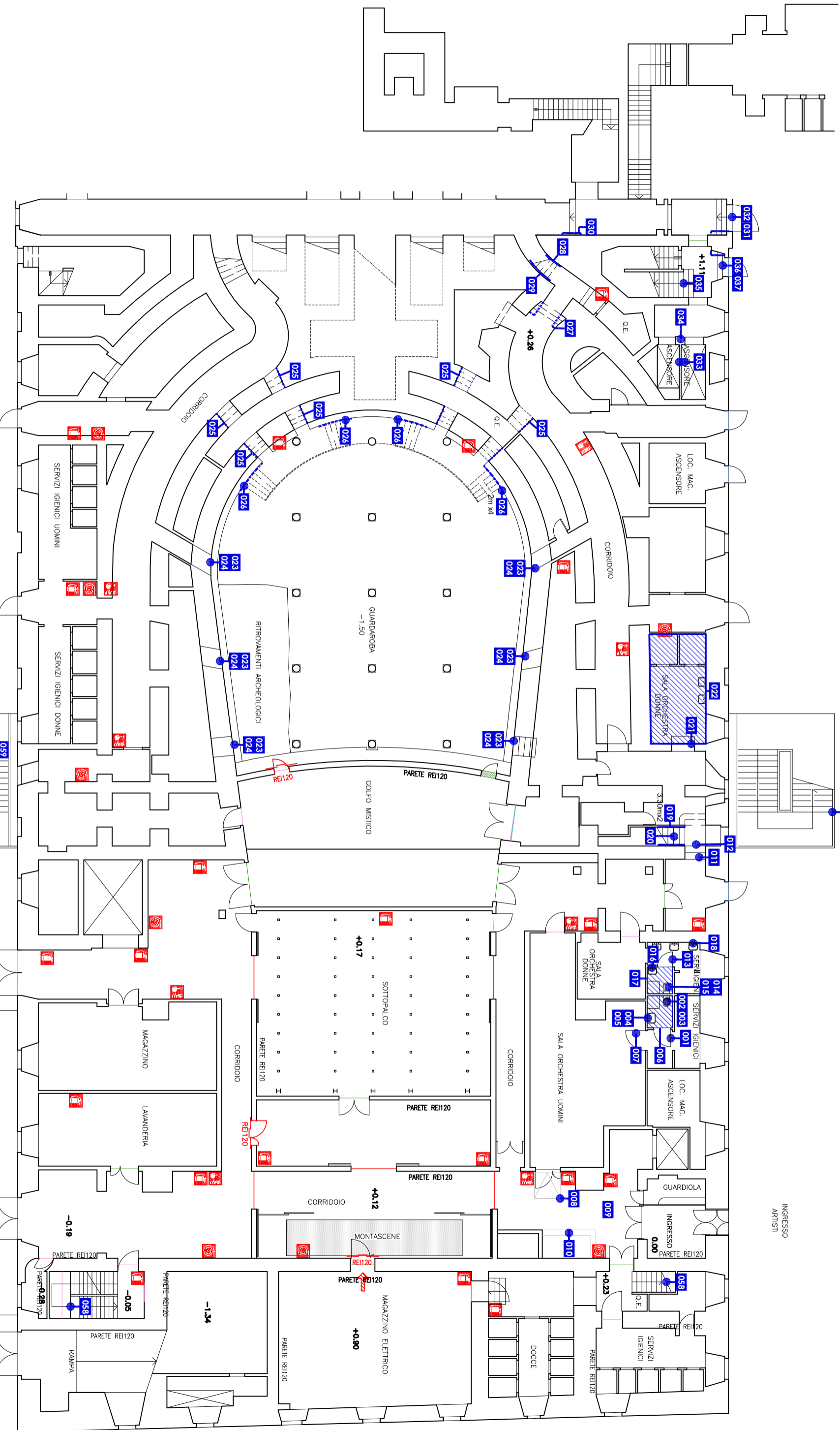
Si suggerisce di valutare l'opportunità di comunicare le caratteristiche del Teatro impiegando carte in Comunicazione Aumentativa Alternativa scaricabili e contenenti le informazioni per riconoscere gli spazi e i servizi.

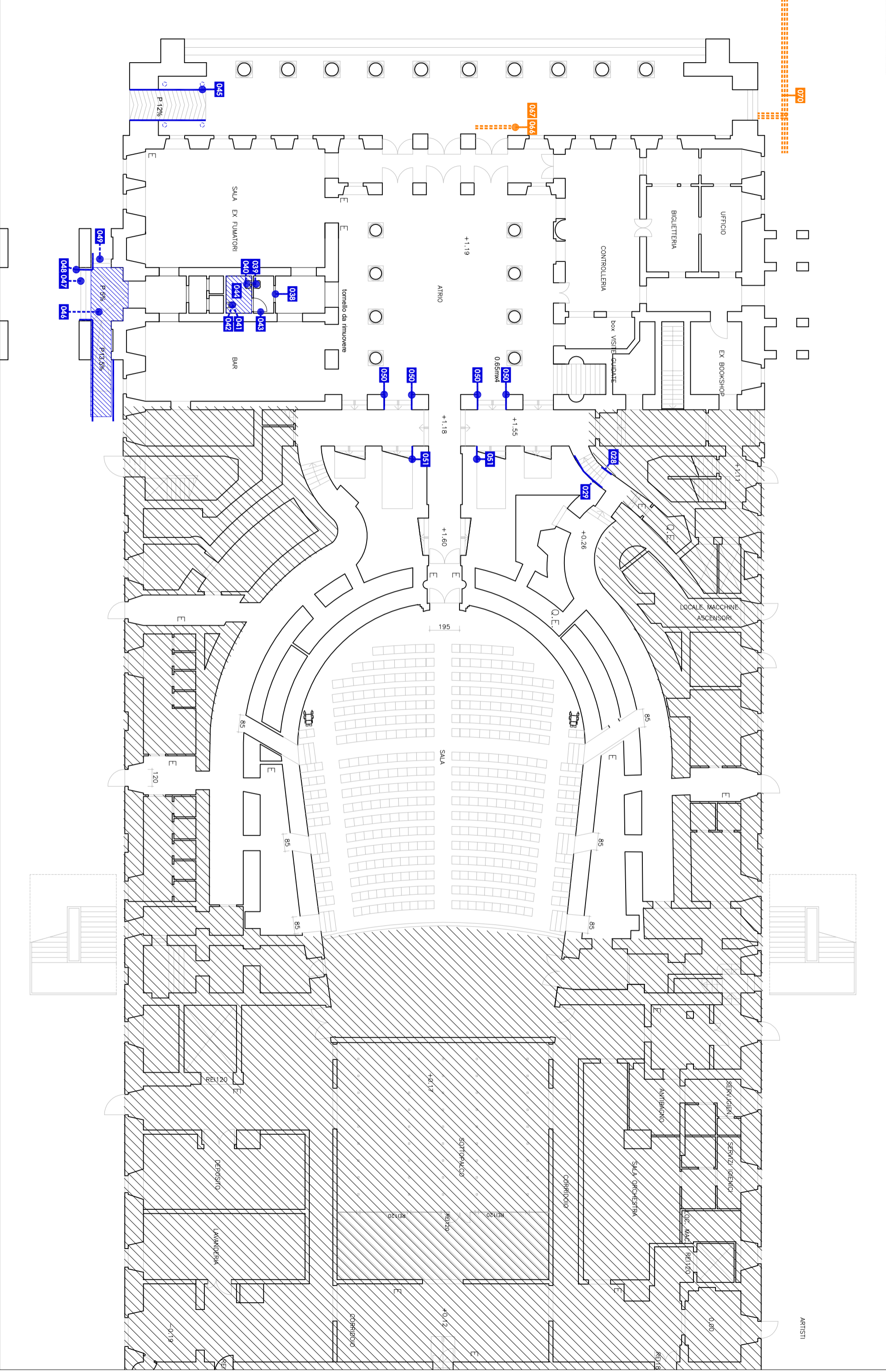


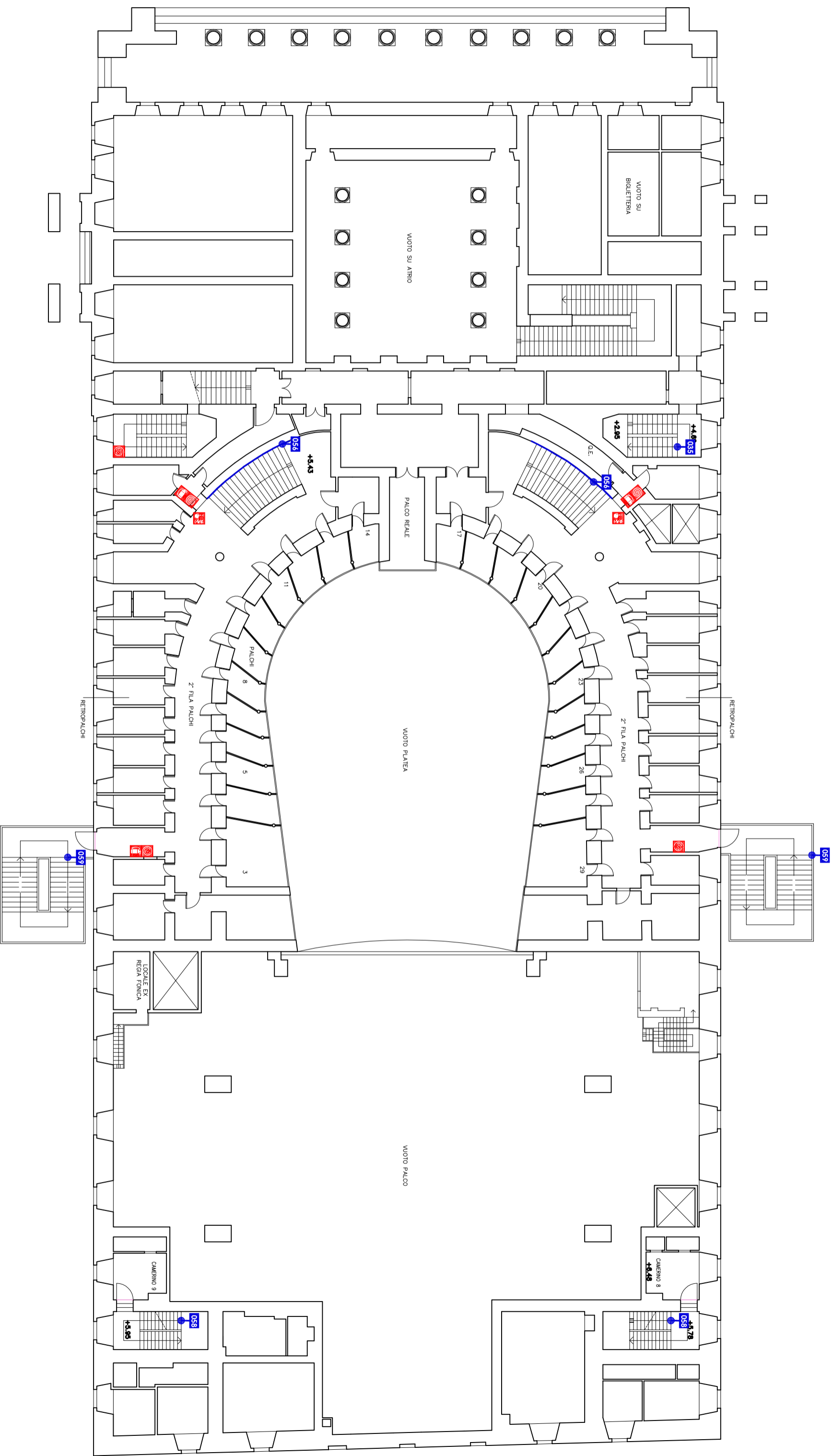
## IN SINTESI, RISPETTO AI PRINCIPI DELL'UNIVERSAL DESIGN

Principi dell'UD	Considerazioni rispetto al sito analizzato	
<b>1 EQUITÀ D'USO</b>		
<p>Il progetto è utilizzabile da persone con differenti abilità.</p> <p>Fornisce lo stesso significato dell'uso a tutti gli utilizzatori: identico se possibile, altrimenti equivalente.</p> <p>Evita segregazione o stigmatizzazione di qualsiasi utilizzatore.</p> <p>Componenti di privacy, sicurezza e incolumità devono essere disponibili per tutti gli utilizzatori in modo equivalente.</p> <p>Il design deve essere attraente per tutti gli utilizzatori.</p>	<p>Lo spazio non è egualmente raggiungibile e fruibile nei casi di persone con disabilità sensoriali e intellettivo relazionali. Lo spazio richiede l'inserimento di facilitatori ambientali (segnali, corrimani, ecc.)</p>	
<b>2 FLESSIBILITÀ</b>		
<p>Il progetto degli spazi ammette un'ampia gamma di preferenze e abilità individuali.</p> <p>Offre la possibilità di scelta nel modo di utilizzo.</p> <p>Consente l'accesso e l'utilizzo da parte di destrimani o mancini.</p> <p>Facilita l'accuratezza e la precisione dell'utente.</p> <p>Considera i tempi di utilizzo dell'utente.</p>	<p>Gli spazi non risultano flessibili all'impiego nella considerazione della variabilità umana, in particolare per la limitata possibilità di impiego delle scale e per l'assenza di facilitazioni percettive, di orientamento.</p>	
<b>3 USO SEMPLICE E INTUITIVO</b>		
<p>L'uso degli spazi e delle attrezzature risulta di facile comprensione, indipendentemente dall'esperienza, dalla conoscenza, dall'abilità linguistica o dal livello di concentrazione possibile dell'utente.</p> <p>Il progetto elimina le complessità non necessarie, corrisponde alle aspettative dell'utente, ammette un'ampia gamma di abilità linguistiche, organizza le informazioni coerentemente con la loro importanza.</p>	<p>È necessario integrare la segnaletica dell'ambiente per rendere maggiormente intuitivo l'uso dello spazio e la reperibilità delle dotazioni specifiche (percorsi, servizi igienici, ascensori, ecc.)</p>	
<b>4 INFORMAZIONI PERCETTIBILI</b>		
<p>Lo spazio o le attrezzature comunicano efficacemente le informazioni necessarie all'utente indipendentemente dalle condizioni ambientali o dalle sue abilità personali.</p> <p>Il progetto prevede l'impiego di una varietà di supporti e canali comunicativi, caratteristiche visive in modo da risultare leggibile e interpretabile da tutti gli utenti.</p>	<p>Considerando le caratteristiche storico architettoniche, è necessario integrare ove possibile le informazioni e la fruibilità degli spettacoli per facilitare la possibilità di muoversi in autonomia e migliorare la fruibilità degli spettacoli.</p>	

<b>5 TOLLERANZA DEGLI ERRORI</b>		
Il progetto prevede soluzioni che riducono l'esposizione ai rischi dovuti all'uso improprio o ad azioni accidentali da parte di qualunque utente. Il progetto comprende l'avviso dei pericoli e l'adozione di soluzioni che scoraggiano usi impropri.	Si suggerisce di ricorrere a integrazioni dei facilitatori ambientali (corrimani, marca gradini, segnali, maniglioni, ecc.) per migliorare la fruibilità degli ambienti. Nei wc è preferibile evitare i water con l'apertura anteriore che possono causare traumi alle persone che non hanno il controllo delle gambe.	
<b>6 SFORZO FISICO CONTENUTO</b>		
Lo spazio può essere usato in condizioni minime di fatica. L'uso dello spazio permette di mantenere il corpo in una posizione neutra, un uso contenuto della forza, per l'azionamento, minimizza le azioni ripetitive e lo sforzo prolungato.	La gestione delle condizioni microclimatiche contribuisce a ridurre lo sforzo nell'impiego degli spazi.	
<b>7 DIMENSIONI E SPAZI PER L'APPROCCIO E L'USO</b>		
Il progetto fornisce una chiara visualizzazione degli elementi importanti per ogni utente indipendentemente dalla statura o dalla postura. Qualunque componente può essere raggiunta da qualsiasi utente seduto o in piedi. Il progetto è adeguato alle varie dimensioni delle mani nel caso di impugnature. È previsto lo spazio adeguato nei casi d'uso di ausili o in presenza di accompagnatori.	È necessario porre attenzione alla collocazione al rispetto degli spazi di manovra lungo i passaggi, nel caso di allestimento di spazi e collocazione di arredi e segnalazioni.	





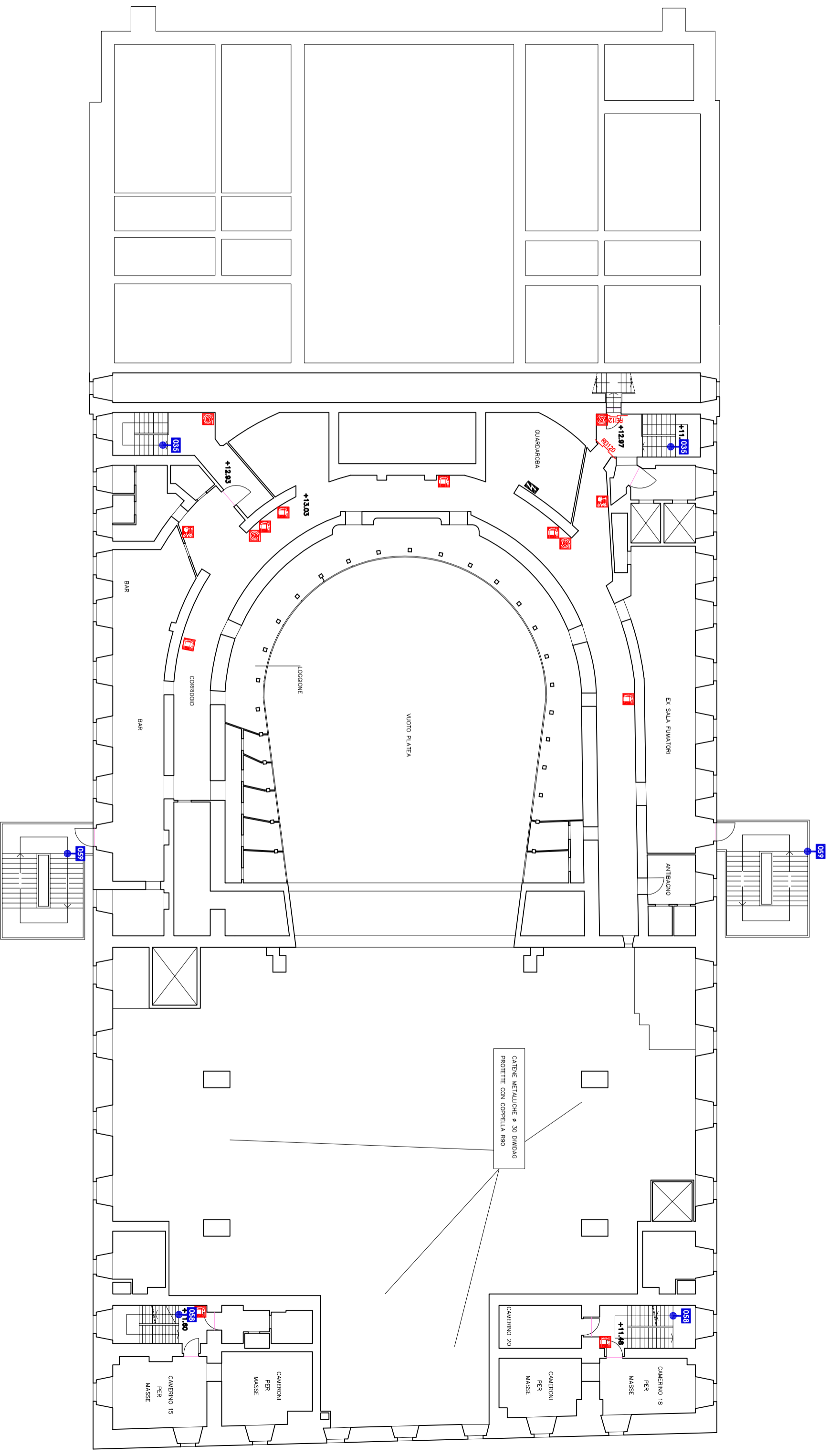


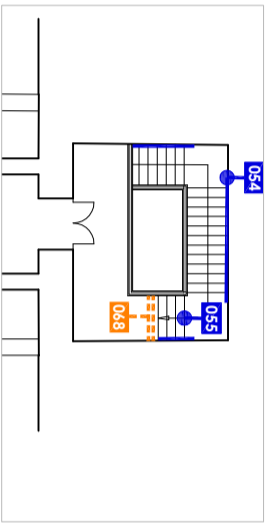
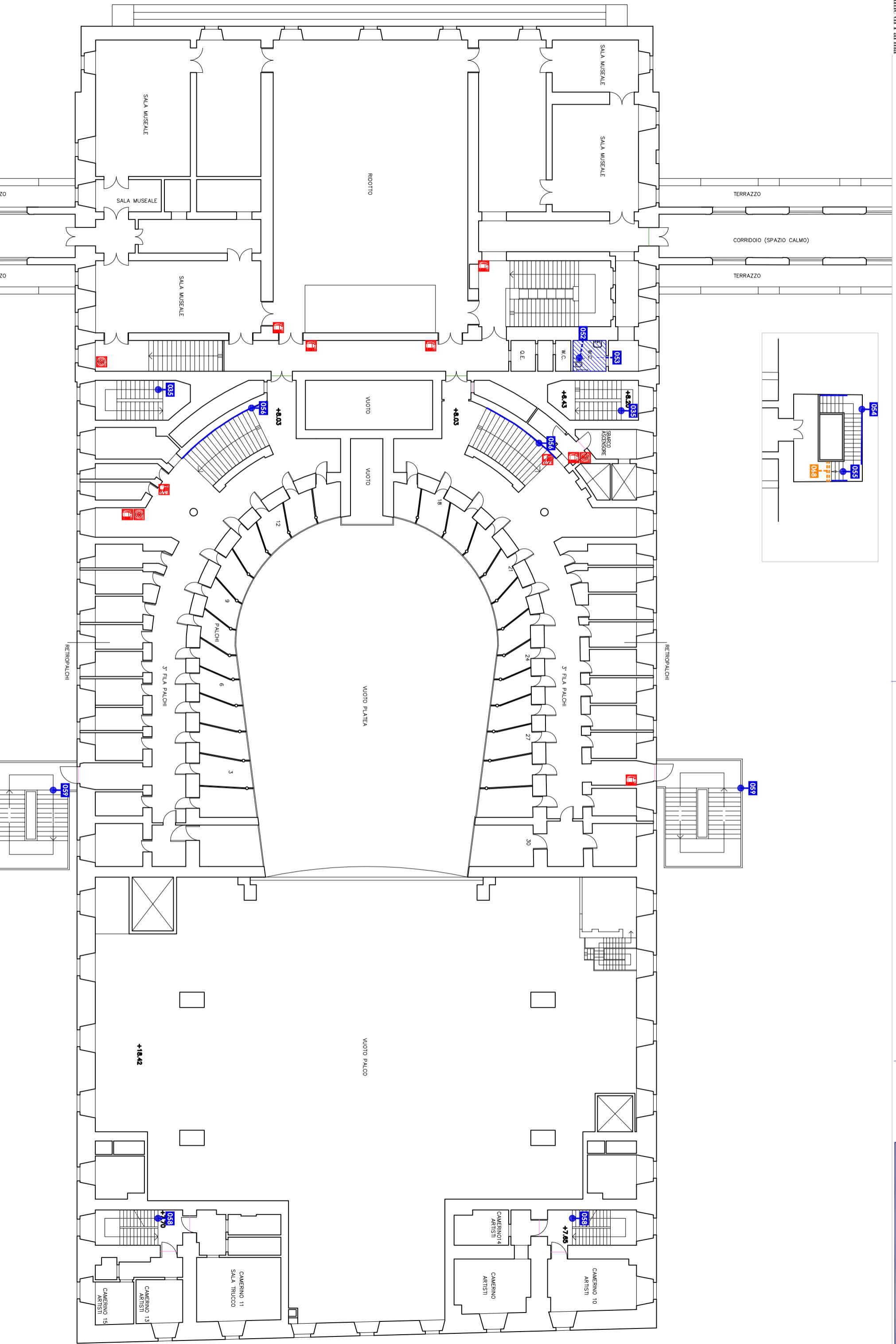


- INTERVENTI INTERNI EDIFICI
- INTERVENTI NELL'AREA ESTERNA
- di un'area
- ascensore
- INTERVENTI ACCESSIBILITÀ NON VEDENTI
- mappa tattile

Rilevazione  
luglio 2024  
Presentato il  
dicembre 2024

Progettisti  
RTP Parma Easy Landscape, Arch.a Valia Galdi  
Arch.a Cinzia Araioli - Arch.a Maddalena Moretti





# PIANO ELIMINAZIONE BARRIERE ARCHITETTONICHE

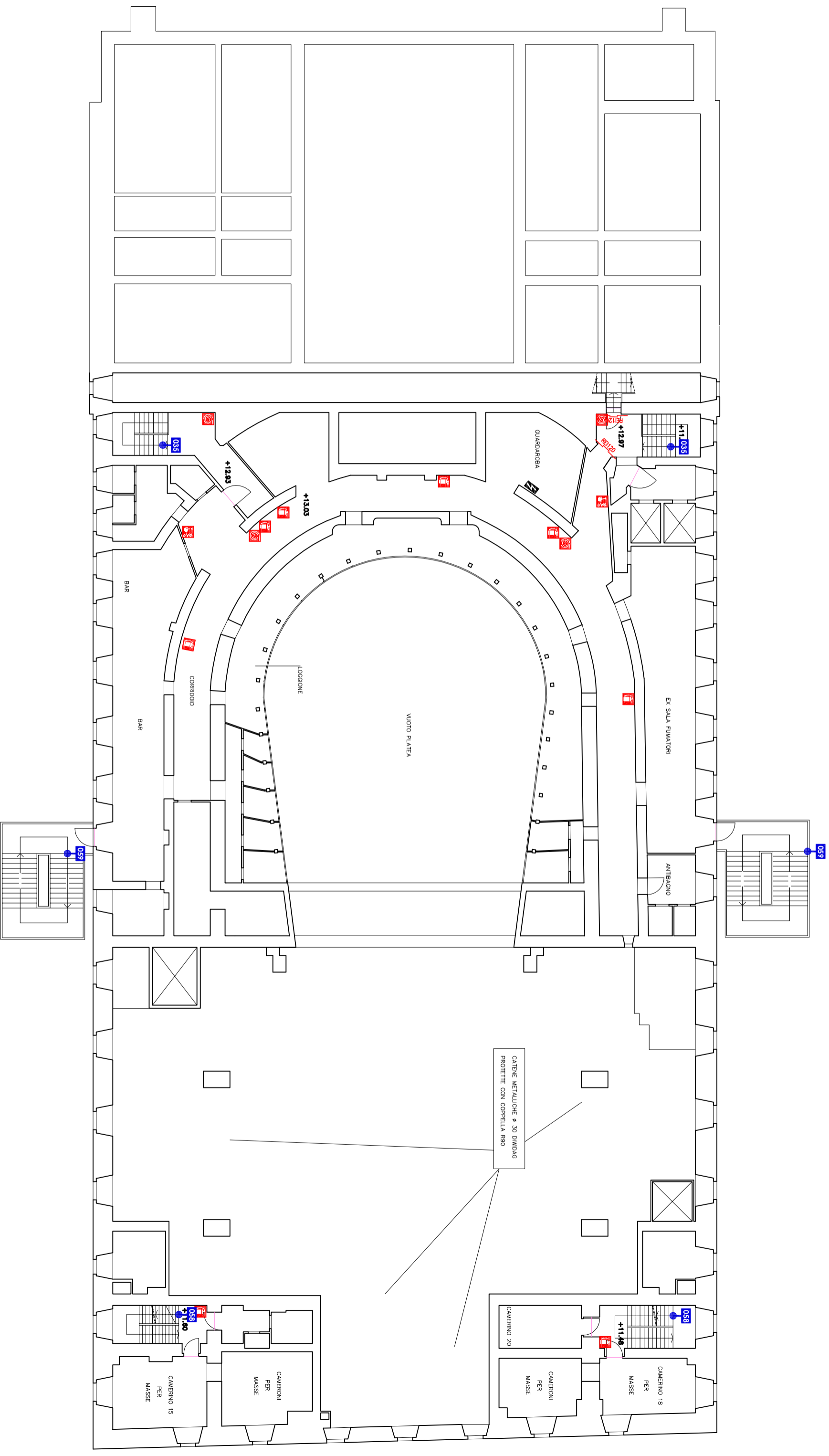
## Teatro Regio\_ Piano Quinto\_ loggione

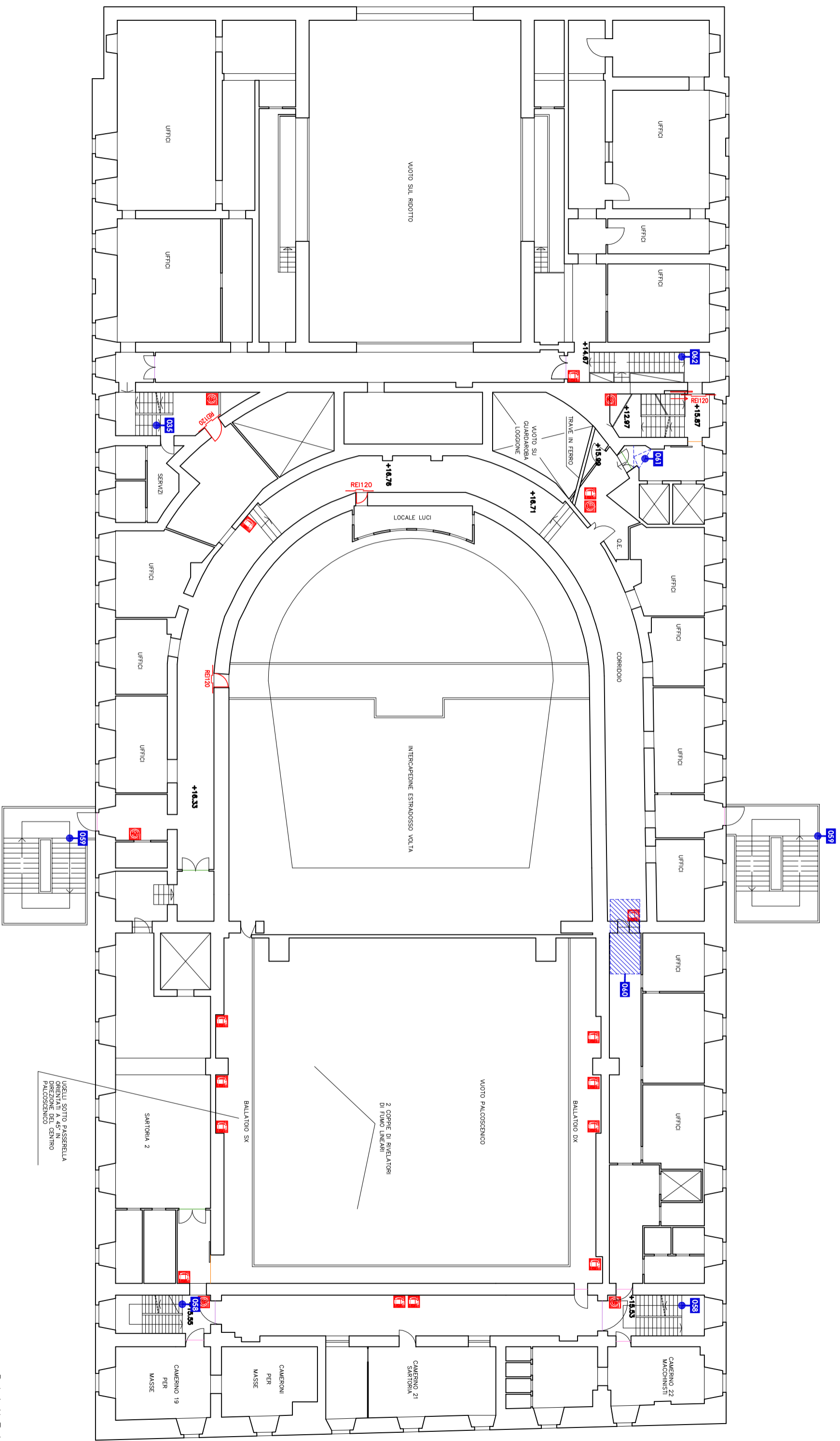
- INTERVENTI INTERNI EDIFICI
- INTERVENTI NELL'AREA ESTERNA
- punte
- intere
- di un'area
- ascensore

- INTERVENTI ACCESSIBILITÀ NON VEDENTI
- mappa tattile

Rilevazione  
luglio 2024  
Presentato il  
dicembre 2024

Progettisti  
RTP Parma Easy Landscape, Arch.a Valia Galdi  
Arch.a Cinzia Araioli - Arch.a Maddalena Moretti





# PIANO ELIMINAZIONE BARRIERE ARCHITETTONICHE

## Teatro Regio\_ Piano Settimo

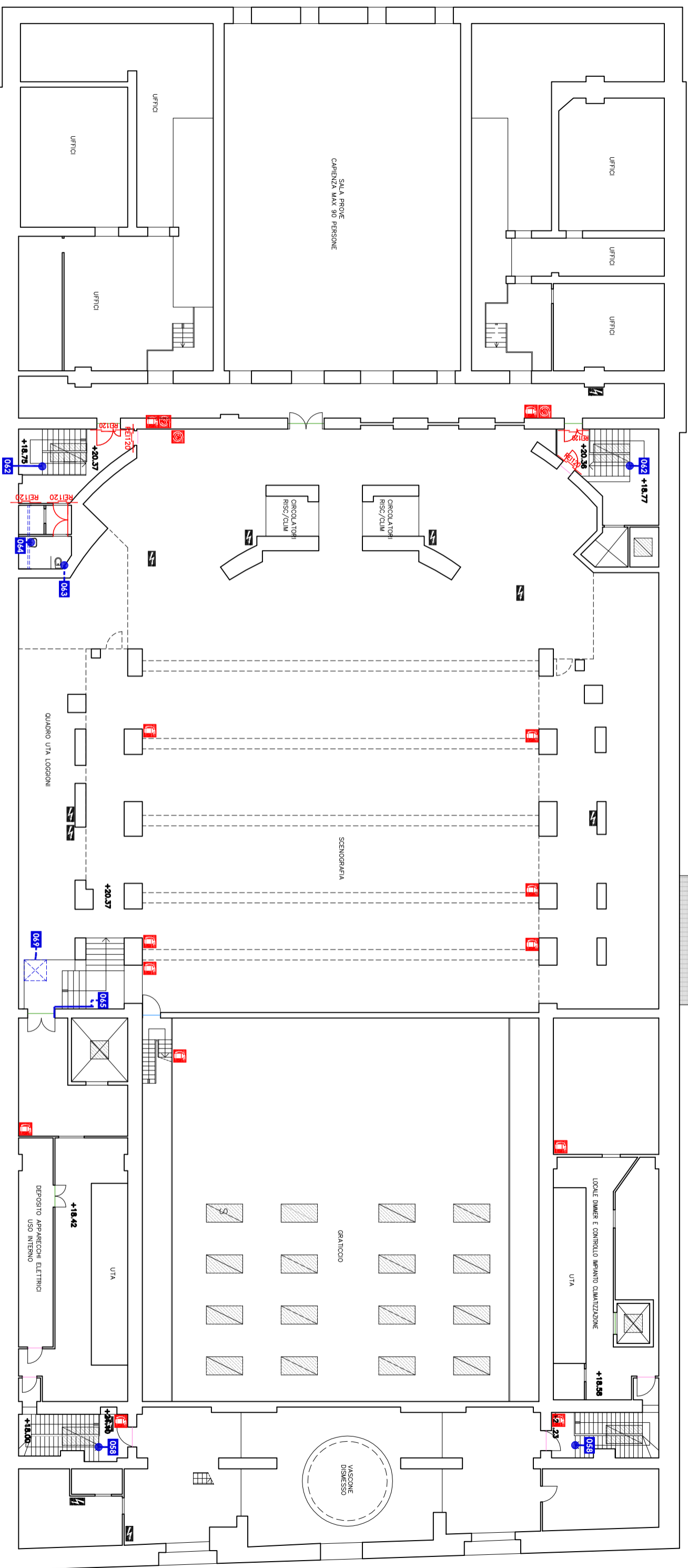
**INTERVENTI INTERNI EDIFICI**  
n. puntuale  
n. lineare

**INTERVENTI NELL'AREA ESTERNA**  
n. di un area  
n. ascensore

**INTERVENTI ACCESSIBILITÀ NON VEDENTI**  
n. mappa tattile

Rilevazione  
luglio 2024  
Presentato il  
dicembre 2024

**Progettisti**  
RTP Parma Easy Landscape: Arch. a Valia Galdi  
Arch. a Cinzia Araldi - Arch. a Maddalena Moretti





**06** **TEATRO REGIO**

**001**

Descrizione prestazionale dell'intervento

Inserimento di maniglione orizzontale ad un'altezza compresa tra cm 85 e 95 dal pavimento, sul lato interno della porta. L'oggetto faciliterà la chiusura della porta dietro di se per chi, in carrozzina, ha poco spazio di manovra.  
Normalmente la lunghezza del maniglione non dovrà essere inferiore a cm.60.

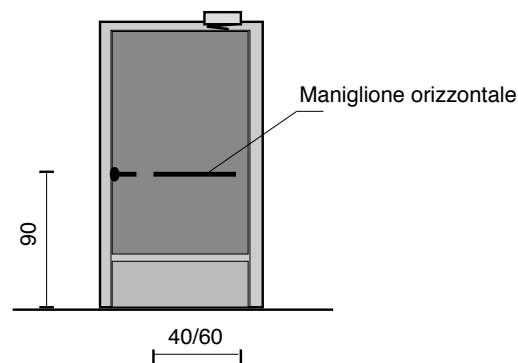
Criticità

Assenza di maniglione orizzontale sulla porta

Foto del rilievo



Esempio



Riferimenti alla normativa nazionale

D.M. 236/89 art. 4.1.1 - 4.1.3 - 8.0.1 - 8.1.1 - 8.1.3  
D.P.R. 503/96 art. 15 - 23  
UNI/CEI EN 17210:2021 punto 5.3.7), 5.3.10), 9.1.10), 9.3), 9.4)

Note integrative:

Materiale suggerito:

DIMENSIONI E COSTI DELL'INTERVENTO	Oggetti	<b>1</b>
	Superficie rampe mq.	
	Area mq.	
	Lunghezza ml.	
Costo dell'intervento		<b>€. 160</b>

Data del sopralluogo: 18/07/2024

**06** **TEATRO REGIO**

**002**

Descrizione prestazionale dell'intervento

Inserimento di maniglione di sostegno fissato a parete. Il maniglione sarà posizionato a lato della tazza wc o del bidet, a 40 cm dall'asse della tazza. Il maniglione sarà inoltre posizionato ad altezza di cm 80 dal piano di calpestio ed avrà un diametro di 3-4 cm; ed essere posto a 6 cm di distanza dalla parete.  
 Il materiale dovrà garantire una presa sicura ed essere confortevole al tatto.

Criticità

Maniglione: assenza

Foto del rilievo



Esempio



Riferimenti alla normativa nazionale

- Legge 118/1971 art. 27
- Legge 41/1986 art. 32
- Legge 104/1992 art. 24
- D.M. 236/89 art. 4.1.6 - 8.1.6
- D.P.R. 503/96 art. 8 - 15 - 23
- D.L. 626/94 art. 30
- Legge 81/08 art. 63
- UNI/CEI EN 17210:2021 punto 5.3.9)

Note integrative:

Materiale suggerito:

DIMENSIONI E COSTI DELL'INTERVENTO	Oggetti	<b>1</b>
	Superficie rampe mq.	
	Area mq.	
	Lunghezza ml.	
	Costo dell'intervento	<b>€. 150</b>

Data del sopralluogo: 18/07/2024

## 06 TEATRO REGIO

# 003

### Descrizione prestazionale dell'intervento

Inserimento di maniglione di sostegno previa eventuale rimozione dell'esistente. Il maniglione sarà posizionato a lato della tazza wc o del bidet, a 40 cm dall'asse della tazza (nel caso non sia presente una parete laterale a tale distanza). Entrambi i maniglioni saranno posizionati ad altezza di cm 80 dal piano di calpestio ed avranno un diametro di 3-4 cm.

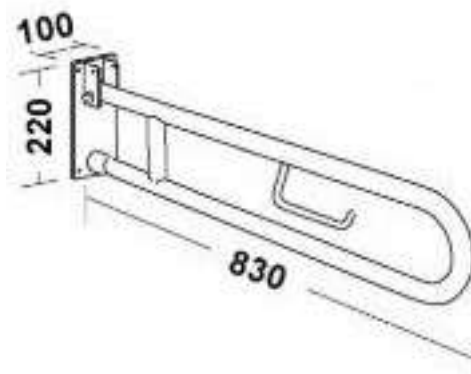
### Criticità

Maniglioni: assenza

### Foto del rilievo



### Esempio



### Riferimenti alla normativa nazionale

Legge 118/1971 art. 27  
 Legge 41/1986 art. 32  
 Legge 104/1992 art. 24  
 D.M. 236/89 art. 4.1.6 - 5.5 - 8.1.6  
 D.P.R. 503/96 art. 8  
 D.L. 626/94 art. 30  
 Legge 81/08 art. 63  
 UNI/CEI EN 17210:2021 punto 5.3.9)

Note integrative:

Materiale suggerito:

DIMENSIONI E COSTI DELL'INTERVENTO	Oggetti	1
	Superficie rampe mq.	
	Area mq.	
	Lunghezza ml.	
Costo dell'intervento		€. 350

Data del sopralluogo: 18/07/2024

**06** **TEATRO REGIO**

**004**

Descrizione prestazionale dell'intervento

**Riposizionamento** dello specchio esistente ad un'altezza non superiore a cm 90 dal pavimento.

Criticità

Specchio in posizione inadeguata

Foto del rilievo



Esempio



Riferimenti alla normativa nazionale

- Legge 118/1971 art. 27
- Legge 41/1986 art. 32
- Legge 104/1992 art. 24
- D.M. 236/89 art. 4.1.6 - 5.5 - 8.1.6
- D.P.R. 503/96 art. 8
- UNI/CEI EN 17210:2021 punto 5.3.9), 12.1), 12.2), 12.3), 12.4)

Note integrative:

Materiale suggerito:

DIMENSIONI E COSTI DELL'INTERVENTO	Oggetti	<b>1</b>
	Superficie rampe mq.	
	Area mq.	
	Lunghezza ml.	
	Costo dell'intervento	<b>€. 60</b>

Data del sopralluogo: 18/07/2024

**06** **TEATRO REGIO**

**005**

Descrizione prestazionale dell'intervento

Inserimento di distributore di asciugamani in carta, da fissare alla parete in prossimità del lavabo ad un'altezza compresa tra 100 e 140 cm dal pavimento. Il dispositivo dovrà consentire un agevole utilizzo anche da parte di persone con difficoltà motorie agli arti superiori e non dovrà recare intralcio al passaggio nell'area circostante.

Criticità

Porta asciugamani: assenza

Foto del rilievo



Esempio



Riferimenti alla normativa nazionale

- D.M. 236/89 art. 4.1.6 - 5.5 - 8.1.6
- D.P.R. 503/96 art. 8
- UNI/CEI EN 17210:2021 punto 5.3.8), 5.3.9), 12.1), 12.2), 12.3), 12.4)

Note integrative:

Materiale suggerito:

DIMENSIONI E COSTI DELL'INTERVENTO	Oggetti	<b>1</b>
	Superficie rampe mq.	
	Area mq.	
	Lunghezza ml.	
Costo dell'intervento		<b>€. 80</b>

Data del sopralluogo: 18/07/2024



N. Intervento

**06** **TEATRO REGIO****006**

## Descrizione prestazionale dell'intervento

Optare per sanitari normali rispondenti alle caratteristiche prestazionali contenute nella normativa. Privilegiare scelte che rendano l'ambiente armonico e piacevole per tutti senza connotazioni particolari.

Dotare sempre l'ambiente anche di accessori per l'uso ottimale dell'ambiente, appendiabiti, mensole ecc. Occorre predisporre adeguati sistemi per la sicurezza e l'emergenza.

Nei locali aperti al pubblico occorre prevedere un segnale di emergenza visivo e sonoro.

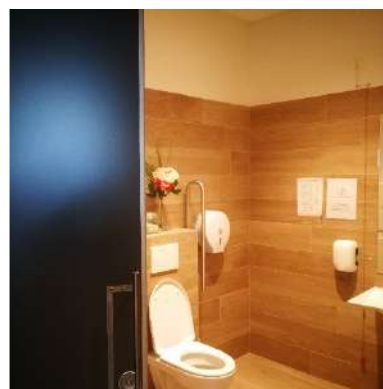
## Criticità

Servizio igienico non rispondente alle caratteristiche prestazionali riferite al benessere ambientale

## Foto del rilievo



## Esempio



## Riferimenti alla normativa nazionale

D.M. 236/89 art. 4.1.6 - 5.5 - 8.1.6  
 D.P.R. 503/96 art. 8  
 Legge 67/06 art. 1 comma 2  
 Convenzione ONU art. 2 - 3 - 4 - 9  
 UNI/CEI EN 17210:2021 punto 5.3.9), 12.1), 12.2), 12.3), 12.4)

Note integrative:

Materiale suggerito:

DIMENSIONI E COSTI DELL'INTERVENTO	Oggetti	1
	Superficie rampe mq.	
	Area mq.	
	Lunghezza ml.	
Costo dell'intervento		€. 0

Data del sopralluogo: 18/07/2024

N. Intervento

**06** **TEATRO REGIO****007**

## Descrizione prestazionale dell'intervento

Inserimento di maniglione orizzontale ad un'altezza compresa tra cm 85 e 95 dal pavimento, sul lato interno della porta. L'oggetto faciliterà la chiusura della porta dietro di se per chi, in carrozzina, ha poco spazio di manovra.

Normalmente la lunghezza del maniglione non dovrà essere inferiore a cm.60.

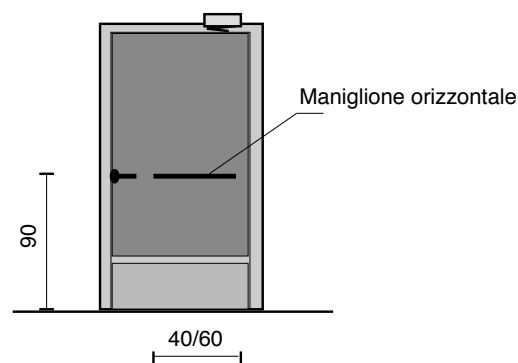
## Criticità

Assenza di maniglione orizzontale sulla porta

## Foto del rilievo



## Esempio



## Riferimenti alla normativa nazionale

D.M. 236/89 art. 4.1.1 - 4.1.3 - 8.0.1 - 8.1.1 - 8.1.3

D.P.R. 503/96 art. 15 - 23

UNI/CEI EN 17210:2021 (punto 5.3.7), 5.3.10), 9.1.10), 9.3), 9.4)

Note integrative:

Materiale suggerito:

DIMENSIONI E COSTI DELL'INTERVENTO	Oggetti	<b>1</b>
	Superficie rampe mq.	
	Area mq.	
	Lunghezza ml.	
Costo dell'intervento		<b>€. 160</b>

Data del sopralluogo: 18/07/2024

## 06 TEATRO REGIO

# 008

### Descrizione prestazionale dell'intervento

Realizzazione di fascia a pavimento di facile percezione tattile e visiva, atta a segnalare l'inizio e la fine di una rampa scala a persone non vedenti e ipovedenti. La fascia tattilo-plantare dovrà essere collocata 20 cm. prima dell'inizio rampa e a 20 cm. dopo fine rampa. La segnaletica dovrà avere una profondità di cm. 60 ed una larghezza pari alla rampa di scale.

Al fine di rafforzare per ragioni di sicurezza e di orientamento l'andamento della o delle rampe di scale, si suggerisce all'inizio e al termine di ogni rampa di inserire una segnaletica tattile sul corrimano.

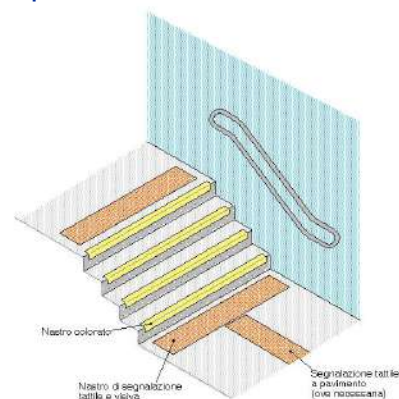
### Criticità

Segnaletica a pavimento: assenza

### Foto del rilievo



### Esempio



### Riferimenti alla normativa nazionale

Legge 118/1971 art. 27  
 Legge 41/1986 art. 32  
 Legge 104/1992 art. 24  
 D.M. 236/89 art. 4.1.10 - 8.1.10  
 D.P.R. 503/96 art. 7 - 13 - 17  
 D.L. 626/94 art. 30 Legge 81/08 art. 63  
 UNI/CEI EN 17210:2021 punto 5.3.4), 6.4.3.2), 6.4.4)

### Note integrative:

Rampa non visibile inserire strisce che ne evidenzino la presenza.

Materiale suggerito: **Strisce adesive**

DIMENSIONI E COSTI DELL'INTERVENTO	Oggetti	
	Superficie rampe mq.	
	Area mq.	
	Lunghezza ml.	<b>14,40</b>
	Costo dell'intervento	<b>€. 2.232</b>

Data del sopralluogo: 18/07/2024

## Descrizione prestazionale dell'intervento

Inserimento di segnaletica informativa e di orientamento. I cartelli di segnalazione all'interno di un edificio saranno posti preferibilmente tutti alla medesima altezza, compresa tra cm 145 e 170 dal piano di calpestio, e saranno caratterizzati dalla stessa logica di utilizzo. Nel caso in cui il cartello sporga a bandiera, ortogonalmente al flusso pedonale, dovrà essere posto ad un'altezza non inferiore a cm 210 da terra. Tra i caratteri utilizzati (preferibilmente di dimensione non inferiore ai 25 mm e in stampatello minuscolo) e lo sfondo dovrà esserci un buon contrasto cromatico ottenuto ponendo testi scuri su fondo chiaro (nero, verde, blu su bianco; nero, rosso su giallo).

Altre indicazioni:

- utilizzare una sola tipologia di caratteri, evitando i campionari;
- non usare caratteri inconsueti (gotici, fantasy ecc);
- non usare troppe modalità di scrittura nello stesso testo;
- tenere in considerazione il corpo del carattere e il rapporto cromatico tra scritta e sfondo.

Si devono inoltre considerare:

- la luminosità dell'ambiente;
- il supporto utilizzato;
- il rapporto spaziale con altri strumenti di comunicazione;
- il posizionamento del testo all'interno dell'ambiente e in rapporto all'oggetto/i cui si riferisce.

## Riferimenti alla normativa nazionale

Legge 118/1971 art. 27  
 Legge 41/1986 art. 32  
 Legge 104/1992 art. 24  
 D.M. 236/89 art. 4.3  
 D.P.R. 503/96 art. 1 - 2 - 9 - 17  
 UNI/CEI EN 17210:2021 punto 5.3.5), 5.3.7), 5.3.11), 6.6)

Note integrative:

Materiale suggerito:

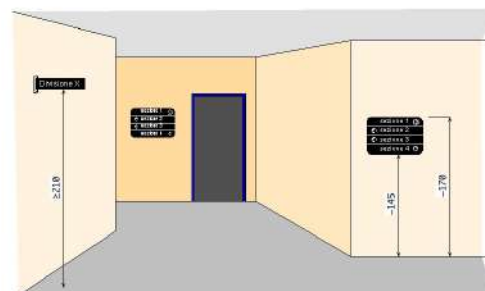
## Criticità

Segnaletica informativa e di orientamento assente

## Foto del rilievo



## Esempio



DIMENSIONI E COSTI DELL'INTERVENTO	Oggetti	1
	Superficie rampe mq.	
	Area mq.	
	Lunghezza ml.	
Costo dell'intervento		€. 130

Data del sopralluogo: 18/07/2024

## 06 TEATRO REGIO

# 010

### Descrizione prestazionale dell'intervento

Riposizionamento del piano del bancone ad altezza di cm 90 dal pavimento.

Il piano avrà sporgenza di circa cm 50 dalla parete divisoria e sarà privo di parti taglienti e spigoli vivi.

Le persone di diversa statura o età, o quelle che utilizzano dispositivi di mobilità su ruote, possono avere difficoltà a raggiungere e utilizzare i banconi di servizi o biglietteria e reception se non sono progettati e posizionati in modo appropriato, con conseguenti difficoltà di comunicazione con il personale di servizio.

Si applicano i requisiti e le raccomandazioni seguenti:

a) I banconi di servizi e le scrivanie per reception devono avere una collocazione logica in relazione alla loro funzione e al tipo di edificio, ed essere identificati con chiarezza mediante segnaletica appropriata, così da essere facilmente riconoscibili.

b) Le scrivanie per reception devono essere collocate in modo da essere ben in vista e in linea diretta e logica accanto all'ingresso principale di un edificio per facilitarne l'identificazione.

c) Qualora la scrivania per reception sia distante dall'ingresso o non direttamente visibile, deve essere prevista una segnaletica direzionale appropriata per consentire il wayfinding.

d) I banconi di servizi devono essere facili da trovare dalle principali vie di circolazione interna come l'atrio, i corridoi, le scale o gli ascensori.

e) I materiali e i rivestimenti superficiali della pavimentazione o i sistemi di pavimentazione dell'ingresso devono essere utilizzati in modo da fornire un supporto alle persone con disturbi della vista ad individuare i banconi reception, informativi o biglietteria.

f) I banconi di servizi e le scrivanie per reception dovrebbero avere un contrasto visivo rispetto all'area circostante che metta in risalto la loro ubicazione, e aree specifiche come le aree per scrivere dovrebbero avere un buon contrasto visivo.

g) la illuminazione concentrata sul punto di ricevimento, ne facilita la individuazione a distanza.

### Riferimenti alla normativa nazionale

Legge 118/1971 art. 27

Legge 41/1986 art. 32

Legge 104/1992 art. 24

D.M. 236/89 art. 4.1.4 - 8.1.4

D.P.R. 503/96 art. 15

UNI/CEI EN 17210:2021 punto 5.3.7), 6.5.2), 11.1)

Note integrative:

Materiale suggerito:

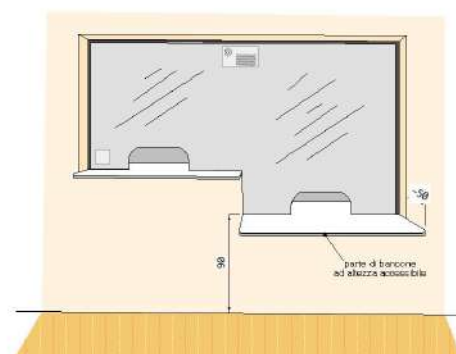
### Criticità

Bancone sportello pubblico:  
inadeguato (WAYFINDING)

### Foto del rilievo



### Esempio



DIMENSIONI E COSTI DELL'INTERVENTO	Oggetti	1
	Superficie rampe mq.	
	Area mq.	
	Lunghezza ml.	
	Costo dell'intervento	€ 2.400

Data del sopralluogo: 18/07/2024

**06** **TEATRO REGIO**

**011**

Descrizione prestazionale dell'intervento

Applicazione di nastro adesivo plastico colorato o intervento mediante verniciatura atta a segnalare un ostacolo, fornire un'opportuna segnalazione visiva di un dislivello nel pavimento, creare contrasto cromatico tra alzata e pedata sui gradini di una scala. L'angolo, oggetto dell'intervento, avrà le seguenti dimensioni: sulla pedata una profondità di cm. 5 per la larghezza della scala, sull'alzata cm. 5 per tutta la larghezza della scala.

Criticità

Banda segnalazione pericolo: assenza

Foto del rilievo



Esempio



Riferimenti alla normativa nazionale

- Legge 118/1971 art. 27
- Legge 41/1986 art. 32
- Legge 104/1992 art. 24
- D.M. 236/89 art. 4.1.2 - 4.1.10 - 4.2.1
- UNI/CEI EN 17210:2021 punto 5.3.4), 5.3.5), 5.3.11), 7.1.4)

Note integrative:

Materiale suggerito: **Materiale fotoluminescente**

DIMENSIONI E COSTI DELL'INTERVENTO	Oggetti	
	Superficie rampe mq.	
	Area mq.	
	Lunghezza ml.	<b>3,30</b>
	Costo dell'intervento	<b>€. 56</b>

Data del sopralluogo: 18/07/2024



**06** **TEATRO REGIO**

**012**

Descrizione prestazionale dell'intervento

Inserire lungo il percorso alcune bande fotoluminescenti. Queste bande sono concepite appositamente per la marcatura orizzontale e la segnalazione di gradini. La superficie antiscivolo riduce il rischio di cadute o scivolate in condizioni normali. In caso di emergenza, sono fotoluminescenti e visibili al buio per la sicurezza degli utenti. I prodotti fotoluminescenti immagazzinano la luce per poi emetterla al buio. Al buio restituiscono una luce intensa ma decrescente. Quando vengono nuovamente esposti a una fonte luminosa (naturale o artificiale) si riattivano.

Criticità

Assenza di segnaletica fotoluminescente per l'evacuazione

Foto del rilievo



Esempio



Riferimenti alla normativa nazionale

- Legge 118/1971 art. 27
- Legge 41/1986 art. 32
- Legge 104/1992 art. 24
- D.M. 236/89 art. 4.1.2 - 4.1.10 - 4.2.1
- UNI/CEI EN 17210:2021 punto 5.3.6), 5.3.10), 14)

Note integrative:

Segnalare l'arco basso.

Materiale suggerito:

DIMENSIONI E COSTI DELL'INTERVENTO	Oggetti	
	Superficie rampe mq.	
	Area mq.	
	Lunghezza ml.	<b>2,50</b>
	Costo dell'intervento	<b>€. 125</b>

Data del sopralluogo: 18/07/2024

**06** **TEATRO REGIO**

**013**

Descrizione prestazionale dell'intervento

Inserimento di maniglione orizzontale ad un'altezza compresa tra cm 85 e 95 dal pavimento, sul lato interno della porta. L'oggetto faciliterà la chiusura della porta dietro di se per chi, in carrozzina, ha poco spazio di manovra.  
Normalmente la lunghezza del maniglione non dovrà essere inferiore a cm.60.

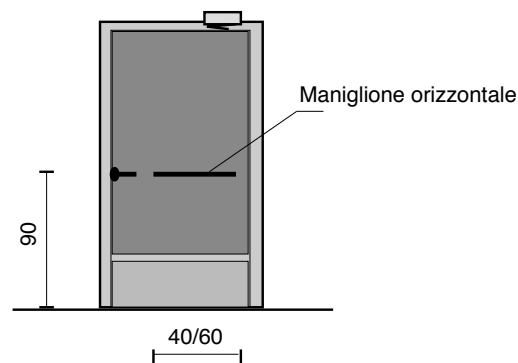
Criticità

Assenza di maniglione orizzontale sulla porta

Foto del rilievo



Esempio



Riferimenti alla normativa nazionale

D.M. 236/89 art. 4.1.1 - 4.1.3 - 8.0.1 - 8.1.1 - 8.1.3  
D.P.R. 503/96 art. 15 - 23  
UNI/CEI EN 17210:2021 punto 5.3.7), 5.3.10), 9.1.10), 9.3), 9.4)

Note integrative:

Materiale suggerito:

DIMENSIONI E COSTI DELL'INTERVENTO	Oggetti	1
	Superficie rampe mq.	
	Area mq.	
	Lunghezza ml.	
Costo dell'intervento		€. 160

Data del sopralluogo: 18/07/2024

## 06 TEATRO REGIO

# 014

### Descrizione prestazionale dell'intervento

Inserimento di maniglione di sostegno fissato a parete. Il maniglione sarà posizionato a lato della tazza wc o del bidet, a 40 cm dall'asse della tazza. Il maniglione sarà inoltre posizionato ad altezza di cm 80 dal piano di calpestio ed avrà un diametro di 3-4 cm; ed essere posto a 6 cm di distanza dalla parete.

Il materiale dovrà garantire una presa sicura ed essere confortevole al tatto.

### Criticità

Maniglione: assenza

### Foto del rilievo



### Esempio



### Riferimenti alla normativa nazionale

Legge 118/1971 art. 27  
 Legge 41/1986 art. 32  
 Legge 104/1992 art. 24  
 D.M. 236/89 art. 4.1.6 - 8.1.6  
 D.P.R. 503/96 art. 8 - 15 - 23  
 D.L. 626/94 art. 30  
 Legge 81/08 art. 63  
 UNI/CEI EN 17210:2021 punto 5.3.9)

Note integrative:

Materiale suggerito:

DIMENSIONI E COSTI DELL'INTERVENTO	Oggetti	1
	Superficie rampe mq.	
	Area mq.	
	Lunghezza ml.	
	Costo dell'intervento	€. 150

Data del sopralluogo: 18/07/2024

**06** **TEATRO REGIO**

**015**

Descrizione prestazionale dell'intervento

Inserimento di maniglione di sostegno previa eventuale rimozione dell'esistente. Il maniglione sarà posizionato a lato della tazza wc o del bidet, a 40 cm dall'asse della tazza (nel caso non sia presente una parete laterale a tale distanza). Entrambi i maniglioni saranno posizionati ad altezza di cm 80 dal piano di calpestio ed avranno un diametro di 3-4 cm.

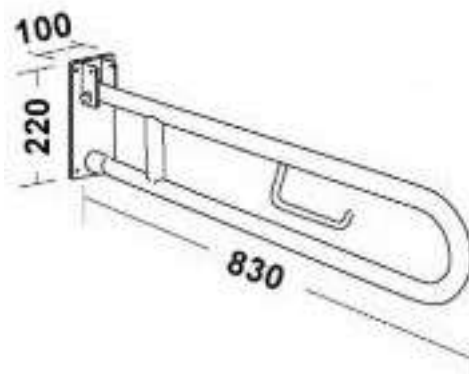
Criticità

Maniglioni: assenza

Foto del rilievo



Esempio



Riferimenti alla normativa nazionale

- Legge 118/1971 art. 27
- Legge 41/1986 art. 32
- Legge 104/1992 art. 24
- D.M. 236/89 art. 4.1.6 - 5.5 - 8.1.6
- D.P.R. 503/96 art. 8
- D.L. 626/94 art. 30
- Legge 81/08 art. 63
- UNI/CEI EN 17210:2021 punto 5.3.9)

Note integrative:

Materiale suggerito:

DIMENSIONI E COSTI DELL'INTERVENTO	Oggetti	<b>1</b>
	Superficie rampe mq.	
	Area mq.	
	Lunghezza ml.	
Costo dell'intervento		<b>€. 350</b>

Data del sopralluogo: 18/07/2024

**06** **TEATRO REGIO**

**016**

Descrizione prestazionale dell'intervento

Sostituzione della rubinetteria esistente con modello con comandi a leva facilmente riconoscibili oppure ad erogazione automatica. Si sconsiglia l'utilizzo di leve troppo lunghe ed affusolate che possono risultare pericolose nel momento in cui una persona avvicina il viso al lavabo.

Una eventuale doccetta estraibile, dovrà avere dimensioni contenute, proporzionate alla forma del lavabo.

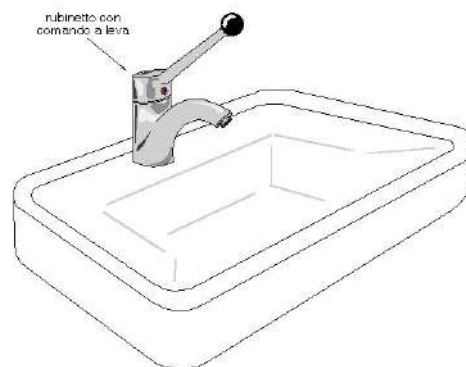
Criticità

Rubinetteria inadeguata

Foto del rilievo



Esempio



Riferimenti alla normativa nazionale

- Legge 118/1971 art. 27
- Legge 41/1986 art. 32
- Legge 104/1992 art. 24
- D.M. 236/89 art. 4.1.6 - 5.5 - 8.1.6
- D.P.R. 503/96 art. 8
- D.L. 626/94 art. 30. Legge 81/08 art. 63
- UNI/CEI EN 17210:2021 punto 5.3.9), 12.1), 12.2), 12.3), 12.4)

Note integrative:

Materiale suggerito:

DIMENSIONI E COSTI DELL'INTERVENTO	Oggetti	<b>1</b>
	Superficie rampe mq.	
	Area mq.	
	Lunghezza ml.	
	Costo dell'intervento	<b>€. 150</b>

Data del sopralluogo: 18/07/2024

**06** **TEATRO REGIO****017**

## Descrizione prestazionale dell'intervento

Optare per sanitari normali rispondenti alle caratteristiche prestazionali contenute nella normativa. Privilegiare scelte che rendano l'ambiente armonico e piacevole per tutti senza connotazioni particolari.

Dotare sempre l'ambiente anche di accessori per l'uso ottimale dell'ambiente, appendiabiti, mensole ecc. Occorre predisporre adeguati sistemi per la sicurezza e l'emergenza.

Nei locali aperti al pubblico occorre prevedere un segnale di emergenza visivo e sonoro.

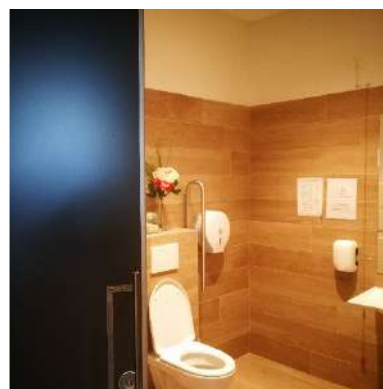
## Criticità

Servizio igienico non rispondente alle caratteristiche prestazionali riferite al benessere ambientale

## Foto del rilievo



## Esempio



## Riferimenti alla normativa nazionale

D.M. 236/89 art. 4.1.6 - 5.5 - 8.1.6

D.P.R. 503/96 art. 8

Legge 67/06 art. 1 comma 2

Convenzione ONU art. 2 - 3 - 4 - 9

UNI/CEI EN 17210:2021 punto 5.3.9), 12.1), 12.2), 12.3), 12.4)

Note integrative:

Materiale suggerito:

DIMENSIONI E COSTI DELL'INTERVENTO	Oggetti	1
	Superficie rampe mq.	
	Area mq.	
	Lunghezza ml.	
Costo dell'intervento		€. 0

Data del sopralluogo: 18/07/2024



**06** **TEATRO REGIO**

**018**

Descrizione prestazionale dell'intervento

Sostituzione della rubinetteria esistente con modello con comandi a leva facilmente riconoscibili oppure ad erogazione automatica. Si sconsiglia l'utilizzo di leve troppo lunghe ed affusolate che possono risultare pericolose nel momento in cui una persona avvicina il viso al lavabo.

Una eventuale doccetta estraibile, dovrà avere dimensioni contenute, proporzionate alla forma del lavabo.

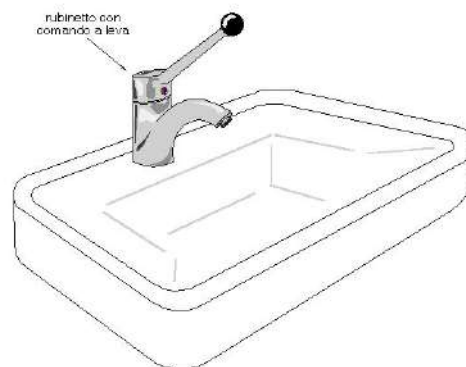
Criticità

Rubinetteria inadeguata

Foto del rilievo



Esempio



Riferimenti alla normativa nazionale

- Legge 118/1971 art. 27
- Legge 41/1986 art. 32
- Legge 104/1992 art. 24
- D.M. 236/89 art. 4.1.6 - 5.5 - 8.1.6
- D.P.R. 503/96 art. 8
- D.L. 626/94 art. 30. Legge 81/08 art. 63
- UNI/CEI EN 17210:2021 punto 5.3.9), 12.1), 12.2), 12.3), 12.4)

Note integrative:

Sostituire, in almeno uno dei due lavandini, la maniglia a leva chirurgica con una maniglia a leva corta.

Materiale suggerito:

DIMENSIONI E COSTI DELL'INTERVENTO	Oggetti	<b>1</b>
	Superficie rampe mq.	
	Area mq.	
	Lunghezza ml.	
	Costo dell'intervento	<b>€. 150</b>

Data del sopralluogo: 18/07/2024

## 06 TEATRO REGIO

# 019

### Descrizione prestazionale dell'intervento

Inserimento di corrimano: nel caso di un uso da parte di persone adulte il corrimano dovrà avere preferibilmente sezione con diametro di mm 40, nel caso di maggior uso da parte di bambini il diametro non dovrà superare i 30 mm. I corrimani utilizzati da parte degli adulti saranno posti ad un'altezza compresa tra 90 e 100 cm, quelli utilizzati da parte dei bambini andranno posti a un'altezza compresa tra cm 60 e cm 75. In caso di utenza mista si consiglia l'utilizzo di doppio corrimano posto alle due altezze. Il corrimano dovrà essere prolungato di cm 30 oltre il primo e l'ultimo gradino. La distanza tra il corrimano e la parete dovrà essere compresa tra i 4 e i 5 cm. Affinché le mensole di fissaggio al muro non costituiscano ostacolo sarà indispensabile posizionarle sulla parte inferiore del corrimano. Il materiale dovrà assicurare una presa sicura (anti-scivolo) ed essere gradevole al tatto. Il corrimano deve essere sempre presente su entrambi i lati della scala.

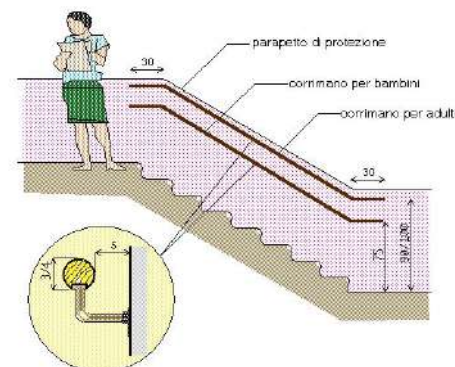
### Criticità

Corrimano: assenza/inadeguatezza

### Foto del rilievo



### Esempio



### Riferimenti alla normativa nazionale

Legge 118/1971 art. 27  
 Legge 41/1986 art. 32  
 Legge 104/1992 art. 24  
 D.M. 236/89 art. 4.1.10 - 4.1.11 - 8.0.1 - 8.1.10  
 D.P.R. 503/96 art. 7 - 23  
 D.L. 626/94 art. 30 Legge 81/08 art. 63  
 UNI/CEI EN 17210:2021 punto 5.3.10), 6.6.11), 10.1.7), 10.3)

Note integrative:

Materiale suggerito: **Metallo**

DIMENSIONI E COSTI DELL'INTERVENTO	Oggetti	
	Superficie rampe mq.	
	Area mq.	
	Lunghezza ml.	<b>6,60</b>
	Costo dell'intervento	<b>€. 990</b>

Data del sopralluogo: 18/07/2024

## 06 TEATRO REGIO

# 020

### Descrizione prestazionale dell'intervento

Applicazione di nastro adesivo plastico colorato o intervento mediante verniciatura atta a segnalare un ostacolo, fornire un'opportuna segnalazione visiva di un dislivello nel pavimento, creare contrasto cromatico tra alzata e pedata sui gradini di una scala. L'angolo, oggetto dell'intervento, avrà le seguenti dimensioni: sulla pedata una profondità di cm. 5 per la larghezza della scala, sull'alzata cm. 5 per tutta la larghezza della scala.

### Criticità

Banda segnalazione pericolo: assenza

### Foto del rilievo



### Esempio



### Riferimenti alla normativa nazionale

Legge 118/1971 art. 27  
 Legge 41/1986 art. 32  
 Legge 104/1992 art. 24  
 D.M. 236/89 art. 4.1.2 - 4.1.10 - 4.2.1  
 UNI/CEI EN 17210:2021 punto 5.3.4), 5.3.5), 5.3.11), 7.1.4)

Note integrative:

Materiale suggerito: **Striscia adesiva antiscivolo**

DIMENSIONI E COSTI DELL'INTERVENTO	Oggetti	
	Superficie rampe mq.	
	Area mq.	
	Lunghezza ml.	<b>11,00</b>
	Costo dell'intervento	<b>€. 187</b>

Data del sopralluogo: 18/07/2024

**06** **TEATRO REGIO**

**021**

Descrizione prestazionale dell'intervento

Applicazione di nastro adesivo plastico colorato o intervento mediante verniciatura atta a segnalare un ostacolo, fornire un'opportuna segnalazione visiva di un dislivello nel pavimento, creare contrasto cromatico tra alzata e pedata sui gradini di una scala. L'angolo, oggetto dell'intervento, avrà le seguenti dimensioni: sulla pedata una profondità di cm. 5 per la larghezza della scala, sull'alzata cm. 5 per tutta la larghezza della scala.

Criticità

Banda segnalazione pericolo: assenza

Foto del rilievo



Esempio



Riferimenti alla normativa nazionale

- Legge 118/1971 art. 27
- Legge 41/1986 art. 32
- Legge 104/1992 art. 24
- D.M. 236/89 art. 4.1.2 - 4.1.10 - 4.2.1
- UNI/CEI EN 17210:2021 punto 5.3.4), 5.3.5), 5.3.11), 7.1.4)

Note integrative:

Materiale suggerito: **Striscia adesiva antiscivolo**

DIMENSIONI E COSTI DELL'INTERVENTO	Oggetti	
	Superficie rampe mq.	
	Area mq.	
	Lunghezza ml.	<b>3,60</b>
	Costo dell'intervento	<b>€. 61</b>

Data del sopralluogo: 18/07/2024

**06** **TEATRO REGIO**

**022**

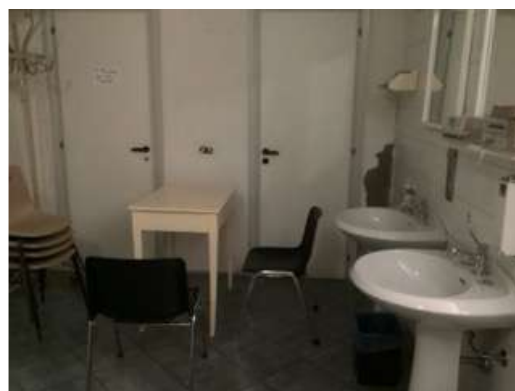
Descrizione prestazionale dell'intervento

**SUL SEGUENTE PERCORSO NON E' STATO IPOTIZZATO NESSUN INTERVENTO DA INSERIRSI NEL PIANO DELL'ACCESSIBILITA' URBANA**

Criticità

Nessuna

Foto del rilievo



Esempio



Riferimenti alla normativa nazionale

Note integrative:

Riquilificare lo spazio, in quanto inadeguato per l'uso attuale.

Materiale suggerito:

DIMENSIONI E COSTI DELL'INTERVENTO	Oggetti	<input type="text"/>
	Superficie rampe mq.	<input type="text"/>
	Area mq.	<input type="text"/>
	Lunghezza ml.	<input type="text"/>
Costo dell'intervento		€. 0

Data del sopralluogo: 18/07/2024

## 06 TEATRO REGIO

# 023

### Descrizione prestazionale dell'intervento

Inserire lungo il percorso alcune bande fotoluminescenti. Queste bande sono concepite appositamente per la marcatura orizzontale e la segnalazione di gradini. La superficie antiscivolo riduce il rischio di cadute o scivolate in condizioni normali. In caso di emergenza, sono fotoluminescenti e visibili al buio per la sicurezza degli utenti. I prodotti fotoluminescenti immagazzinano la luce per poi emetterla al buio. Al buio restituiscono una luce intensa ma decrescente. Quando vengono nuovamente esposti a una fonte luminosa (naturale o artificiale) si riattivano.

### Criticità

Assenza di segnaletica fotoluminescente per l'evacuazione

### Foto del rilievo



### Esempio



### Riferimenti alla normativa nazionale

Legge 118/1971 art. 27  
 Legge 41/1986 art. 32  
 Legge 104/1992 art. 24  
 D.M. 236/89 art. 4.1.2 - 4.1.10 - 4.2.1  
 UNI/CEI EN 17210:2021 punto 5.3.6), 5.3.10), 14)

### Note integrative:

Le uscite di emergenza hanno un'altezza inferiore a quelle prevista da normativa. Prevedere una segnalazione, o in alternativa inserire un materiale morbido di protezione dello spigolo.

### Materiale suggerito:

DIMENSIONI E COSTI DELL'INTERVENTO	Oggetti	
	Superficie rampe mq.	
	Area mq.	
	Lunghezza ml.	<b>6,60</b>
Costo dell'intervento		<b>€. 330</b>

Data del sopralluogo: 18/07/2024



**06** **TEATRO REGIO**

**024**

Descrizione prestazionale dell'intervento

Applicazione di nastro adesivo plastico colorato o intervento mediante verniciatura atta a segnalare un ostacolo, fornire un'opportuna segnalazione visiva di un dislivello nel pavimento, creare contrasto cromatico tra alzata e pedata sui gradini di una scala. L'angolo, oggetto dell'intervento, avrà le seguenti dimensioni: sulla pedata una profondità di cm. 5 per la larghezza della scala, sull'alzata cm. 5 per tutta la larghezza della scala.

Criticità

Banda segnalazione pericolo: assenza

Foto del rilievo



Esempio



Riferimenti alla normativa nazionale

- Legge 118/1971 art. 27
- Legge 41/1986 art. 32
- Legge 104/1992 art. 24
- D.M. 236/89 art. 4.1.2 - 4.1.10 - 4.2.1
- UNI/CEI EN 17210:2021 punto 5.3.4), 5.3.5), 5.3.11), 7.1.4)

Note integrative:

Prevedere anche un sistema di illuminazione laterale dei gradini. 6 uscite.

Materiale suggerito: **Materiale fotoluminescente**

DIMENSIONI E COSTI DELL'INTERVENTO	Oggetti	
	Superficie rampe mq.	
	Area mq.	
	Lunghezza ml.	<b>33,00</b>
	Costo dell'intervento	<b>€. 561</b>

Data del sopralluogo: 18/07/2024

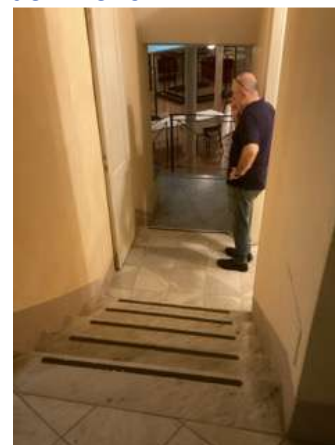
## Descrizione prestazionale dell'intervento

Inserimento di corrimano: nel caso di un uso da parte di persone adulte il corrimano dovrà avere preferibilmente sezione con diametro di mm 40, nel caso di maggior uso da parte di bambini il diametro non dovrà superare i 30 mm. I corrimani utilizzati da parte degli adulti saranno posti ad un'altezza compresa tra 90 e 100 cm, quelli utilizzati da parte dei bambini andranno posti a un'altezza compresa tra cm 60 e cm 75. In caso di utenza mista si consiglia l'utilizzo di doppio corrimano posto alle due altezze. Il corrimano dovrà essere prolungato di cm 30 oltre il primo e l'ultimo gradino. La distanza tra il corrimano e la parete dovrà essere compresa tra i 4 e i 5 cm. Affinché le mensole di fissaggio al muro non costituiscano ostacolo sarà indispensabile posizionarle sulla parte inferiore del corrimano. Il materiale dovrà assicurare una presa sicura (anti-scivolo) ed essere gradevole al tatto. Il corrimano deve essere sempre presente su entrambi i lati della scala.

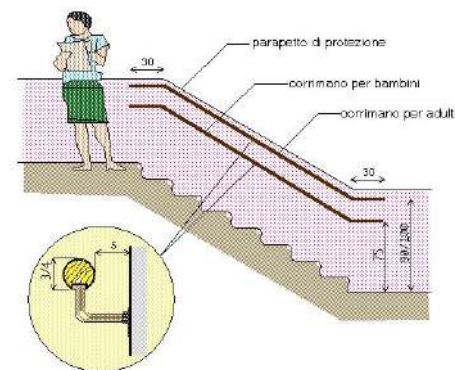
## Criticità

Corrimano: assenza/inadeguatezza

## Foto del rilievo



## Esempio



## Riferimenti alla normativa nazionale

Legge 118/1971 art. 27  
 Legge 41/1986 art. 32  
 Legge 104/1992 art. 24  
 D.M. 236/89 art. 4.1.10 - 4.1.11 - 8.0.1 - 8.1.10  
 D.P.R. 503/96 art. 7 - 23  
 D.L. 626/94 art. 30 Legge 81/08 art. 63  
 UNI/CEI EN 17210:2021 punto 5.3.10), 6.6.11), 10.1.7), 10.3)

Note integrative:

Materiale suggerito: **Metallo**

DIMENSIONI E COSTI DELL'INTERVENTO	Oggetti	
	Superficie rampe mq.	
	Area mq.	
	Lunghezza ml.	<b>12,00</b>
	Costo dell'intervento	<b>€. 1.800</b>

Data del sopralluogo: 18/07/2024

**06** **TEATRO REGIO**

**026**

Descrizione prestazionale dell'intervento

Inserimento di corrimano: nel caso di un uso da parte di persone adulte il corrimano dovrà avere preferibilmente sezione con diametro di mm 40, nel caso di maggior uso da parte di bambini il diametro non dovrà superare i 30 mm. I corrimani utilizzati da parte degli adulti saranno posti ad un'altezza compresa tra 90 e 100 cm, quelli utilizzati da parte dei bambini andranno posti a un'altezza compresa tra cm 60 e cm 75. In caso di utenza mista si consiglia l'utilizzo di doppio corrimano posto alle due altezze. Il corrimano dovrà essere prolungato di cm 30 oltre il primo e l'ultimo gradino. La distanza tra il corrimano e la parete dovrà essere compresa tra i 4 e i 5 cm. Affinché le mensole di fissaggio al muro non costituiscano ostacolo sarà indispensabile posizionarle sulla parte inferiore del corrimano. Il materiale dovrà assicurare una presa sicura (anti-scivolo) ed essere gradevole al tatto. Il corrimano deve essere sempre presente su entrambi i lati della scala.

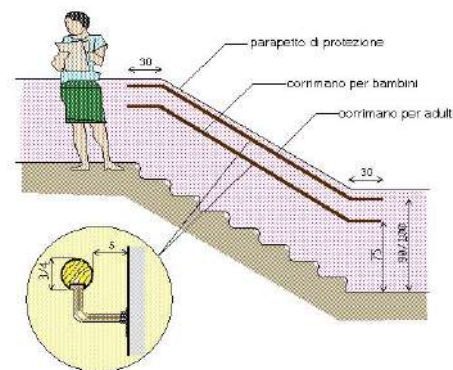
Criticità

Corrimano: assenza/inadeguatezza

Foto del rilievo



Esempio



Riferimenti alla normativa nazionale

- Legge 118/1971 art. 27
- Legge 41/1986 art. 32
- Legge 104/1992 art. 24
- D.M. 236/89 art. 4.1.10 - 4.1.11 - 8.0.1 - 8.1.10
- D.P.R. 503/96 art. 7 - 23
- D.L. 626/94 art. 30 Legge 81/08 art. 63
- UNI/CEI EN 17210:2021 punto 5.3.10), 6.6.11), 10.1.7), 10.3)

Note integrative:

Materiale suggerito: **Metallo**

DIMENSIONI E COSTI DELL'INTERVENTO	Oggetti	
	Superficie rampe mq.	
	Area mq.	
	Lunghezza ml.	<b>10,00</b>
	Costo dell'intervento	<b>€. 1.500</b>

Data del sopralluogo: 18/07/2024

**06** **TEATRO REGIO**

**027**

Descrizione prestazionale dell'intervento

Inserimento di corrimano: nel caso di un uso da parte di persone adulte il corrimano dovrà avere preferibilmente sezione con diametro di mm 40, nel caso di maggior uso da parte di bambini il diametro non dovrà superare i 30 mm. I corrimani utilizzati da parte degli adulti saranno posti ad un'altezza compresa tra 90 e 100 cm, quelli utilizzati da parte dei bambini andranno posti a un'altezza compresa tra cm 60 e cm 75. In caso di utenza mista si consiglia l'utilizzo di doppio corrimano posto alle due altezze. Il corrimano dovrà essere prolungato di cm 30 oltre il primo e l'ultimo gradino. La distanza tra il corrimano e la parete dovrà essere compresa tra i 4 e i 5 cm. Affinché le mensole di fissaggio al muro non costituiscano ostacolo sarà indispensabile posizionarle sulla parte inferiore del corrimano. Il materiale dovrà assicurare una presa sicura (anti-scivolo) ed essere gradevole al tatto. Il corrimano deve essere sempre presente su entrambi i lati della scala.

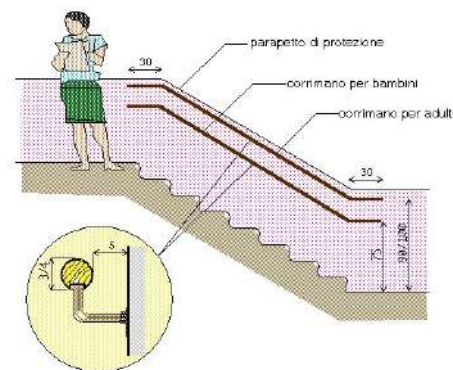
Criticità

Corrimano: assenza/inadeguatezza

Foto del rilievo



Esempio



Riferimenti alla normativa nazionale

- Legge 118/1971 art. 27
- Legge 41/1986 art. 32
- Legge 104/1992 art. 24
- D.M. 236/89 art. 4.1.10 - 4.1.11 - 8.0.1 - 8.1.10
- D.P.R. 503/96 art. 7 - 23
- D.L. 626/94 art. 30 Legge 81/08 art. 63
- UNI/CEI EN 17210:2021 punto 5.3.10), 6.6.11), 10.1.7), 10.3)

Note integrative:

Materiale suggerito: **Metallo**

DIMENSIONI E COSTI DELL'INTERVENTO	Oggetti	
	Superficie rampe mq.	
	Area mq.	
	Lunghezza ml.	<b>2,00</b>
	Costo dell'intervento	<b>€. 300</b>

Data del sopralluogo: 18/07/2024

**06** **TEATRO REGIO**

**028**

Descrizione prestazionale dell'intervento

Prolungamento del corrimano esistente in modo da rendere il prodotto conforme alla normativa e alla prestazione richiesta.

Il corrimano dovrà avere una sezione pari a quello esistente e prolungarsi per oltre 30 cm. dall'ultimo gradino. Qualora il gradino sporgesse dalla parete costituendo un ostacolo pericoloso per l'inciampo delle persone, sarà necessario prolungare il corrimano fino a terra. Il materiale dovrà assicurare una presa sicura (anti-scivolo) ed essere gradevole al tatto. Per percepire la soluzione anomala del gradino/i, la differenza di quota dovrà essere cromaticamente segnalata con colore adeguato.

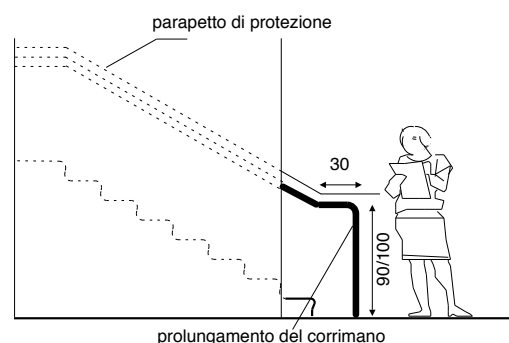
Criticità

Corrimano: inadeguatezza

Foto del rilievo



Esempio



Riferimenti alla normativa nazionale

- Legge 118/1971 art. 27
- Legge 41/1986 art. 32
- Legge 104/1992 art. 24
- D.M. 236/89 art. 4.1.10 - 4.1.11 - 8.0.1 - 8.1.10
- D.P.R. 503/96 art. 7 - 23
- D.L. 626/94 art. 30
- Legge 81/08 art. 63
- UNI/CEI EN 17210:2021 punto 5.3.10), 6.6.11), 10.1.7), 10.3)

Note integrative:

Materiale suggerito: **Metallo**

DIMENSIONI E COSTI DELL'INTERVENTO	Oggetti	
	Superficie rampe mq.	
	Area mq.	
	Lunghezza ml.	<b>1,40</b>
Costo dell'intervento		<b>€. 203</b>

Data del sopralluogo: 18/07/2024



## 06 TEATRO REGIO

# 029

### Descrizione prestazionale dell'intervento

Inserimento di corrimano: nel caso di un uso da parte di persone adulte il corrimano dovrà avere preferibilmente sezione con diametro di mm 40, nel caso di maggior uso da parte di bambini il diametro non dovrà superare i 30 mm. I corrimani utilizzati da parte degli adulti saranno posti ad un'altezza compresa tra 90 e 100 cm, quelli utilizzati da parte dei bambini andranno posti a un'altezza compresa tra cm 60 e cm 75. In caso di utenza mista si consiglia l'utilizzo di doppio corrimano posto alle due altezze. Il corrimano dovrà essere prolungato di cm 30 oltre il primo e l'ultimo gradino. La distanza tra il corrimano e la parete dovrà essere compresa tra i 4 e i 5 cm. Affinché le mensole di fissaggio al muro non costituiscano ostacolo sarà indispensabile posizionarle sulla parte inferiore del corrimano. Il materiale dovrà assicurare una presa sicura (anti-scivolo) ed essere gradevole al tatto. Il corrimano deve essere sempre presente su entrambi i lati della scala.

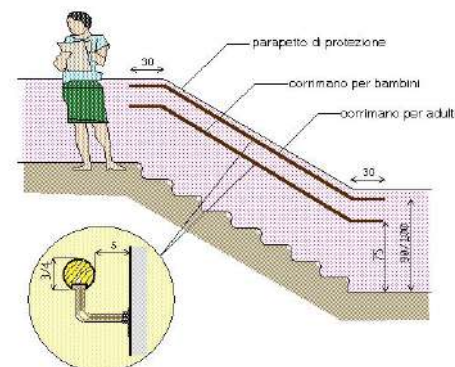
### Criticità

Corrimano: assenza/inadeguatezza

### Foto del rilievo



### Esempio



### Riferimenti alla normativa nazionale

Legge 118/1971 art. 27  
 Legge 41/1986 art. 32  
 Legge 104/1992 art. 24  
 D.M. 236/89 art. 4.1.10 - 4.1.11 - 8.0.1 - 8.1.10  
 D.P.R. 503/96 art. 7 - 23  
 D.L. 626/94 art. 30 Legge 81/08 art. 63  
 UNI/CEI EN 17210:2021 punto 5.3.10), 6.6.11), 10.1.7), 10.3)

Note integrative:

Materiale suggerito: **Metallo**

DIMENSIONI E COSTI DELL'INTERVENTO	Oggetti	
	Superficie rampe mq.	
	Area mq.	
	Lunghezza ml.	<b>3,60</b>
	Costo dell'intervento	<b>€. 540</b>

Data del sopralluogo: 18/07/2024



## 06 TEATRO REGIO

# 030

### Descrizione prestazionale dell'intervento

Inserimento di corrimano: nel caso di un uso da parte di persone adulte il corrimano dovrà avere preferibilmente sezione con diametro di mm 40, nel caso di maggior uso da parte di bambini il diametro non dovrà superare i 30 mm. I corrimani utilizzati da parte degli adulti saranno posti ad un'altezza compresa tra 90 e 100 cm, quelli utilizzati da parte dei bambini andranno posti a un'altezza compresa tra cm 60 e cm 75. In caso di utenza mista si consiglia l'utilizzo di doppio corrimano posto alle due altezze. Il corrimano dovrà essere prolungato di cm 30 oltre il primo e l'ultimo gradino. La distanza tra il corrimano e la parete dovrà essere compresa tra i 4 e i 5 cm. Affinché le mensole di fissaggio al muro non costituiscano ostacolo sarà indispensabile posizionarle sulla parte inferiore del corrimano. Il materiale dovrà assicurare una presa sicura (anti-scivolo) ed essere gradevole al tatto. Il corrimano deve essere sempre presente su entrambi i lati della scala.

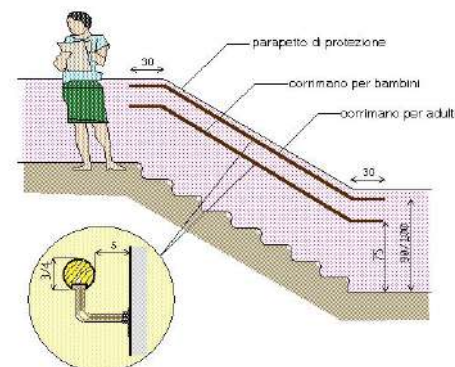
### Criticità

Corrimano: assenza/inadeguatezza

### Foto del rilievo



### Esempio



### Riferimenti alla normativa nazionale

Legge 118/1971 art. 27  
 Legge 41/1986 art. 32  
 Legge 104/1992 art. 24  
 D.M. 236/89 art. 4.1.10 - 4.1.11 - 8.0.1 - 8.1.10  
 D.P.R. 503/96 art. 7 - 23  
 D.L. 626/94 art. 30 Legge 81/08 art. 63  
 UNI/CEI EN 17210:2021 punto 5.3.10), 6.6.11), 10.1.7), 10.3)

Note integrative:

Materiale suggerito: **Metallo**

DIMENSIONI E COSTI DELL'INTERVENTO	Oggetti	
	Superficie rampe mq.	
	Area mq.	
	Lunghezza ml.	<b>1,50</b>
	Costo dell'intervento	<b>€. 225</b>

Data del sopralluogo: 18/07/2024

## Descrizione prestazionale dell'intervento

Inserimento di corrimano: nel caso di un uso da parte di persone adulte il corrimano dovrà avere preferibilmente sezione con diametro di mm 40, nel caso di maggior uso da parte di bambini il diametro non dovrà superare i 30 mm. I corrimani utilizzati da parte degli adulti saranno posti ad un'altezza compresa tra 90 e 100 cm, quelli utilizzati da parte dei bambini andranno posti a un'altezza compresa tra cm 60 e cm 75. In caso di utenza mista si consiglia l'utilizzo di doppio corrimano posto alle due altezze. Il corrimano dovrà essere prolungato di cm 30 oltre il primo e l'ultimo gradino. La distanza tra il corrimano e la parete dovrà essere compresa tra i 4 e i 5 cm. Affinché le mensole di fissaggio al muro non costituiscano ostacolo sarà indispensabile posizionarle sulla parte inferiore del corrimano. Il materiale dovrà assicurare una presa sicura (anti-scivolo) ed essere gradevole al tatto. Il corrimano deve essere sempre presente su entrambi i lati della scala.

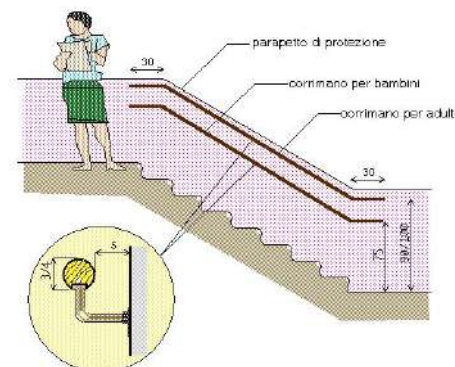
## Criticità

Corrimano: assenza/inadeguatezza

## Foto del rilievo



## Esempio



## Riferimenti alla normativa nazionale

Legge 118/1971 art. 27  
 Legge 41/1986 art. 32  
 Legge 104/1992 art. 24  
 D.M. 236/89 art. 4.1.10 - 4.1.11 - 8.0.1 - 8.1.10  
 D.P.R. 503/96 art. 7 - 23  
 D.L. 626/94 art. 30 Legge 81/08 art. 63  
 UNI/CEI EN 17210:2021 punto 5.3.10), 6.6.11), 10.1.7), 10.3)

Note integrative:

Materiale suggerito: **Metallo**

DIMENSIONI E COSTI DELL'INTERVENTO	Oggetti	
	Superficie rampe mq.	
	Area mq.	
	Lunghezza ml.	<b>1,50</b>
	Costo dell'intervento	<b>€. 225</b>

Data del sopralluogo: 18/07/2024

**06** **TEATRO REGIO****032**

## Descrizione prestazionale dell'intervento

Applicazione di nastro adesivo plastico colorato o intervento mediante verniciatura atta a segnalare un ostacolo, fornire un'opportuna segnalazione visiva di un dislivello nel pavimento, creare contrasto cromatico tra alzata e pedata sui gradini di una scala. L'angolo, oggetto dell'intervento, avrà le seguenti dimensioni: sulla pedata una profondità di cm. 5 per la larghezza della scala, sull'alzata cm. 5 per tutta la larghezza della scala.

## Criticità

Banda segnalazione pericolo:  
assenza

## Foto del rilievo



## Esempio



## Riferimenti alla normativa nazionale

Legge 118/1971 art. 27  
 Legge 41/1986 art. 32  
 Legge 104/1992 art. 24  
 D.M. 236/89 art. 4.1.2 - 4.1.10 - 4.2.1  
 UNI/CEI EN 17210:2021 punto 5.3.4), 5.3.5), 5.3.11),  
 7.1.4)

Note integrative:

Materiale suggerito: **Materiale fotoluminescente**

DIMENSIONI E COSTI DELL'INTERVENTO	Oggetti	
	Superficie rampe mq.	
	Area mq.	
	Lunghezza ml.	<b>2,00</b>
Costo dell'intervento		<b>€. 34</b>

Data del sopralluogo: 18/07/2024

## 06 TEATRO REGIO

**033**

### Descrizione prestazionale dell'intervento

Inserimento di targa segnaletica abbinata alla pulsantiera che indichi quali servizi si possono raggiungere ai piani. Nel caso di doppia pulsantiera e doppia porta dovrà essere specificato l'ambiente raggiungibile premendo il pulsante corrispondente.

### Criticità

Assenza di segnaletica interna alla cabina

### Foto del rilievo



### Esempio

1 <sup>st</sup>	Riverside Hospital	2 <sup>nd</sup>	Riverside Hospital	3 <sup>rd</sup>	Riverside Hospital
Floor		Floor		Floor	
Accident & Emergency →		Rm21 General Surgery		Rm31 General Ward	
X Ray & Orthopaedics ↑		Rm22 Anaesthetics		Rm32 Ward 1	
Intensive Care ←		Rm23 Ear nose and throat		Rm33 Ward 2	
Out patients ↓		Rm24 Maternity Unit		Rm34 Neonatal unit	
Pharmacy ↓		Rm25 Physiotherapy		Rm35 Day Care	

### Riferimenti alla normativa nazionale

Consigliato

Note integrative:

Materiale suggerito:

DIMENSIONI E COSTI DELL'INTERVENTO	Oggetti	<b>2</b>
	Superficie rampe mq.	
	Area mq.	
	Lunghezza ml.	
Costo dell'intervento		<b>€. 120</b>

Data del sopralluogo: 18/07/2024

**06** **TEATRO REGIO**

**034**

Descrizione prestazionale dell'intervento

Inserimento di segnaletica informativa e di orientamento. I cartelli di segnalazione all'interno di un edificio saranno posti preferibilmente tutti alla medesima altezza, compresa tra cm 145 e 170 dal piano di calpestio, e saranno caratterizzati dalla stessa logica di utilizzo. Nel caso in cui il cartello sporga a bandiera, ortogonalmente al flusso pedonale, dovrà essere posto ad un'altezza non inferiore a cm 210 da terra. Tra i caratteri utilizzati (preferibilmente di dimensione non inferiore ai 25 mm e in stampatello minuscolo) e lo sfondo dovrà esserci un buon contrasto cromatico ottenuto ponendo testi scuri su fondo chiaro (nero, verde, blu su bianco; nero, rosso su giallo).

Altre indicazioni:

- utilizzare una sola tipologia di caratteri, evitando i campionari;
- non usare caratteri inconsueti (gotici, fantasy ecc);
- non usare troppe modalità di scrittura nello stesso testo;
- tenere in considerazione il corpo del carattere e il rapporto cromatico tra scritta e sfondo.

Si devono inoltre considerare:

- la luminosità dell'ambiente;
- il supporto utilizzato;
- il rapporto spaziale con altri strumenti di comunicazione;
- il posizionamento del testo all'interno dell'ambiente e in rapporto all'oggetto/i cui si riferisce.

Riferimenti alla normativa nazionale

- Legge 118/1971 art. 27
- Legge 41/1986 art. 32
- Legge 104/1992 art. 24
- D.M. 236/89 art. 4.3
- D.P.R. 503/96 art. 1 - 2 - 9 - 17
- UNI/CEI EN 17210:2021 punto 5.3.5), 5.3.7), 5.3.11), 6.6)

Note integrative:

Materiale suggerito:

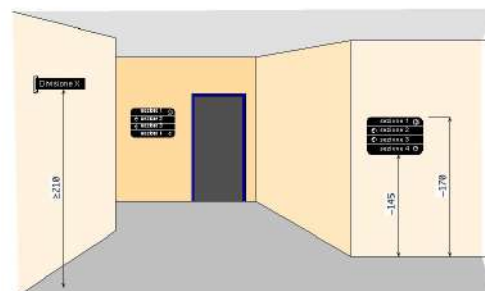
Criticità

Segnaletica informativa e di orientamento assente

Foto del rilievo



Esempio



DIMENSIONI E COSTI DELL'INTERVENTO	Oggetti	1
	Superficie rampe mq.	
	Area mq.	
	Lunghezza ml.	
Costo dell'intervento		€. 130

Data del sopralluogo: 18/07/2024

**06** **TEATRO REGIO**

**035**

Descrizione prestazionale dell'intervento

Applicazione di nastro adesivo plastico colorato o intervento mediante verniciatura atta a segnalare un ostacolo, fornire un'opportuna segnalazione visiva di un dislivello nel pavimento, creare contrasto cromatico tra alzata e pedata sui gradini di una scala. L'angolo, oggetto dell'intervento, avrà le seguenti dimensioni: sulla pedata una profondità di cm. 5 per la larghezza della scala, sull'alzata cm. 5 per tutta la larghezza della scala.

Criticità

Banda segnalazione pericolo: assenza

Foto del rilievo



Esempio



Riferimenti alla normativa nazionale

- Legge 118/1971 art. 27
- Legge 41/1986 art. 32
- Legge 104/1992 art. 24
- D.M. 236/89 art. 4.1.2 - 4.1.10 - 4.2.1
- UNI/CEI EN 17210:2021 punto 5.3.4), 5.3.5), 5.3.11), 7.1.4)

Note integrative:

Materiale suggerito: **Materiale fotoluminescente**

DIMENSIONI E COSTI DELL'INTERVENTO	Oggetti	
	Superficie rampe mq.	
	Area mq.	
	Lunghezza ml.	<b>22,00</b>
	Costo dell'intervento	<b>€. 374</b>

Data del sopralluogo: 18/07/2024



N. Intervento

## 06 TEATRO REGIO

# 036

### Descrizione prestazionale dell'intervento

Applicazione di nastro adesivo plastico colorato o intervento mediante verniciatura atta a segnalare un ostacolo, fornire un'opportuna segnalazione visiva di un dislivello nel pavimento, creare contrasto cromatico tra alzata e pedata sui gradini di una scala. L'angolo, oggetto dell'intervento, avrà le seguenti dimensioni: sulla pedata una profondità di cm. 5 per la larghezza della scala, sull'alzata cm. 5 per tutta la larghezza della scala.

### Criticità

Banda segnalazione pericolo:  
assenza

### Foto del rilievo



### Esempio



### Riferimenti alla normativa nazionale

Legge 118/1971 art. 27  
 Legge 41/1986 art. 32  
 Legge 104/1992 art. 24  
 D.M. 236/89 art. 4.1.2 - 4.1.10 - 4.2.1  
 UNI/CEI EN 17210:2021 punto 5.3.4), 5.3.5), 5.3.11),  
 7.1.4)

Note integrative:

Materiale suggerito: **Materiale fotoluminescente**

DIMENSIONI E COSTI DELL'INTERVENTO	Oggetti	
	Superficie rampe mq.	
	Area mq.	
	Lunghezza ml.	<b>2,00</b>
Costo dell'intervento		<b>€. 34</b>

Data del sopralluogo: 18/07/2024

## 06 TEATRO REGIO

# 037

### Descrizione prestazionale dell'intervento

Inserimento di corrimano: nel caso di un uso da parte di persone adulte il corrimano dovrà avere preferibilmente sezione con diametro di mm 40, nel caso di maggior uso da parte di bambini il diametro non dovrà superare i 30 mm. I corrimani utilizzati da parte degli adulti saranno posti ad un'altezza compresa tra 90 e 100 cm, quelli utilizzati da parte dei bambini andranno posti a un'altezza compresa tra cm 60 e cm 75. In caso di utenza mista si consiglia l'utilizzo di doppio corrimano posto alle due altezze. Il corrimano dovrà essere prolungato di cm 30 oltre il primo e l'ultimo gradino. La distanza tra il corrimano e la parete dovrà essere compresa tra i 4 e i 5 cm. Affinché le mensole di fissaggio al muro non costituiscano ostacolo sarà indispensabile posizionarle sulla parte inferiore del corrimano. Il materiale dovrà assicurare una presa sicura (anti-scivolo) ed essere gradevole al tatto. Il corrimano deve essere sempre presente su entrambi i lati della scala.

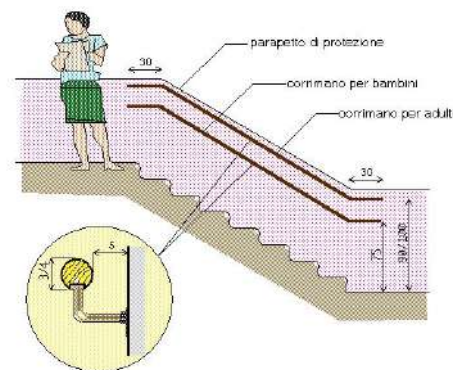
### Criticità

Corrimano: assenza/inadeguatezza

### Foto del rilievo



### Esempio



### Riferimenti alla normativa nazionale

Legge 118/1971 art. 27  
 Legge 41/1986 art. 32  
 Legge 104/1992 art. 24  
 D.M. 236/89 art. 4.1.10 - 4.1.11 - 8.0.1 - 8.1.10  
 D.P.R. 503/96 art. 7 - 23  
 D.L. 626/94 art. 30 Legge 81/08 art. 63  
 UNI/CEI EN 17210:2021 punto 5.3.10), 6.6.11), 10.1.7), 10.3)

Note integrative:

Materiale suggerito: **Metallo**

DIMENSIONI E COSTI DELL'INTERVENTO	Oggetti	
	Superficie rampe mq.	
	Area mq.	
	Lunghezza ml.	<b>1,50</b>
	Costo dell'intervento	<b>€. 225</b>

Data del sopralluogo: 18/07/2024

**06** **TEATRO REGIO**

**038**

Descrizione prestazionale dell'intervento

Lavorazione degli spigoli vivi del gradino tramite arrotondamento, al fine di agevolarne il superamento (raggio di smussatura non inferiore a 1 cm)

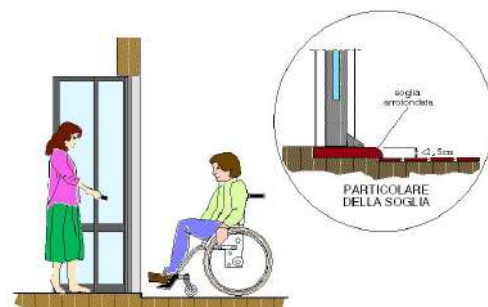
Criticità

dislivello (inferiore 2,5 cm)

Foto del rilievo



Esempio



Riferimenti alla normativa nazionale

D.M. 236 art. 4.1.2 - 4.2.2 - 8.1.2 - 8.2.2  
D.P.R. 503 art. 4 - 5 - 15 - 23

Note integrative:

Materiale suggerito:

DIMENSIONI E COSTI DELL'INTERVENTO	Oggetti	
	Superficie rampe mq.	
	Area mq.	
	Lunghezza ml.	<b>1,00</b>
Costo dell'intervento		<b>€. 125</b>

Data del sopralluogo: 18/07/2024

**06** **TEATRO REGIO**

**039**

Descrizione prestazionale dell'intervento

Sostituzione della rubinetteria esistente con modello con comandi a leva facilmente riconoscibili oppure ad erogazione automatica. Si sconsiglia l'utilizzo di leve troppo lunghe ed affusolate che possono risultare pericolose nel momento in cui una persona avvicina il viso al lavabo.

Una eventuale doccetta estraibile, dovrà avere dimensioni contenute, proporzionate alla forma del lavabo.

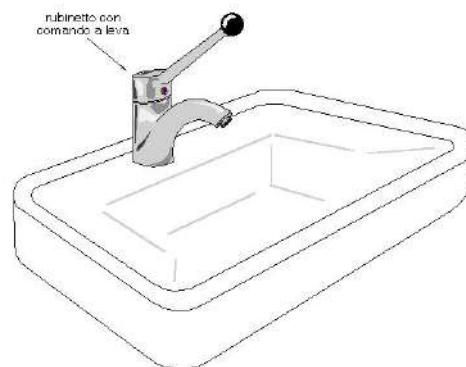
Criticità

Rubinetteria inadeguata

Foto del rilievo



Esempio



Riferimenti alla normativa nazionale

- Legge 118/1971 art. 27
- Legge 41/1986 art. 32
- Legge 104/1992 art. 24
- D.M. 236/89 art. 4.1.6 - 5.5 - 8.1.6
- D.P.R. 503/96 art. 8
- D.L. 626/94 art. 30. Legge 81/08 art. 63
- UNI/CEI EN 17210:2021 punto 5.3.9), 12.1), 12.2), 12.3), 12.4)

Note integrative:

Materiale suggerito:

DIMENSIONI E COSTI DELL'INTERVENTO	Oggetti	<b>1</b>
	Superficie rampe mq.	
	Area mq.	
	Lunghezza ml.	
	Costo dell'intervento	<b>€. 150</b>

Data del sopralluogo: 18/07/2024

**06** **TEATRO REGIO**

**040**

Descrizione prestazionale dell'intervento

Sostituzione della rubinetteria esistente con modello con comandi a leva facilmente riconoscibili oppure ad erogazione automatica. Si sconsiglia l'utilizzo di leve troppo lunghe ed affusolate che possono risultare pericolose nel momento in cui una persona avvicina il viso al lavabo.

Una eventuale doccetta estraibile, dovrà avere dimensioni contenute, proporzionate alla forma del lavabo.

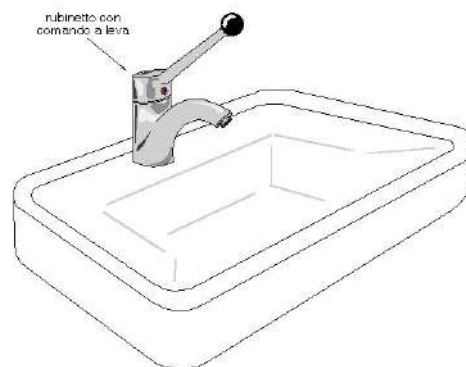
Criticità

Rubinetteria inadeguata

Foto del rilievo



Esempio



Riferimenti alla normativa nazionale

- Legge 118/1971 art. 27
- Legge 41/1986 art. 32
- Legge 104/1992 art. 24
- D.M. 236/89 art. 4.1.6 - 5.5 - 8.1.6
- D.P.R. 503/96 art. 8
- D.L. 626/94 art. 30. Legge 81/08 art. 63
- UNI/CEI EN 17210:2021 punto 5.3.9), 12.1), 12.2), 12.3), 12.4)

Note integrative:

Materiale suggerito:

DIMENSIONI E COSTI DELL'INTERVENTO	Oggetti	<b>1</b>
	Superficie rampe mq.	
	Area mq.	
	Lunghezza ml.	
	Costo dell'intervento	<b>€. 150</b>

Data del sopralluogo: 18/07/2024

## 06 TEATRO REGIO

# 041

### Descrizione prestazionale dell'intervento

Inserimento di maniglione di sostegno fissato a parete. Il maniglione sarà posizionato a lato della tazza wc o del bidet, a 40 cm dall'asse della tazza. Il maniglione sarà inoltre posizionato ad altezza di cm 80 dal piano di calpestio ed avrà un diametro di 3-4 cm; ed essere posto a 6 cm di distanza dalla parete.

Il materiale dovrà garantire una presa sicura ed essere confortevole al tatto.

### Criticità

Maniglione: assenza

### Foto del rilievo



### Esempio



### Riferimenti alla normativa nazionale

Legge 118/1971 art. 27  
 Legge 41/1986 art. 32  
 Legge 104/1992 art. 24  
 D.M. 236/89 art. 4.1.6 - 8.1.6  
 D.P.R. 503/96 art. 8 - 15 - 23  
 D.L. 626/94 art. 30  
 Legge 81/08 art. 63  
 UNI/CEI EN 17210:2021 punto 5.3.9)

Note integrative:

Materiale suggerito:

DIMENSIONI E COSTI DELL'INTERVENTO	Oggetti	1
	Superficie rampe mq.	
	Area mq.	
	Lunghezza ml.	
Costo dell'intervento		€. 150

Data del sopralluogo: 18/07/2024



**06** **TEATRO REGIO****042**

## Descrizione prestazionale dell'intervento

Inserimento di campanello di allarme a corda.  
 Il terminale a corda dovrà poter essere azionato ad un'altezza non superiore a cm 30 da terra.  
 Si consiglia di collegare un ulteriore cordino per l'attivazione della chiamata: questo cordino dovrà correre orizzontalmente lungo tre pareti (si escluda la parete della porta) a un'altezza di 30 cm dal pavimento. In questo modo anche una persona caduta a terra ed impossibilitata a muoversi avrà la possibilità di raggiungere il cordino.

## Criticità

Campanello di allarme a corda:  
 assenza

## Foto del rilievo



## Esempio



## Riferimenti alla normativa nazionale

Legge 118/1971 art. 27  
 Legge 41/1986 art. 32  
 Legge 104/1992 art. 24  
 D.M. 236/89 art. 4.1.6-4.1.12-8.1.5-8.1.12  
 D.P.R. 503/96 art. 8 - 15 - 23  
 UNI/CEI EN 17210:2021 punto 5.3.8), 6.5.2), 9.1.11), 13.1), 13.2), 13.3), 13.4)

Note integrative:

Materiale suggerito:

DIMENSIONI E COSTI DELL'INTERVENTO	Oggetti	<b>1</b>
	Superficie rampe mq.	
	Area mq.	
	Lunghezza ml.	
	Costo dell'intervento	<b>€. 107</b>

Data del sopralluogo: 18/07/2024

**06** **TEATRO REGIO**

**043**

Descrizione prestazionale dell'intervento

Inserimento di maniglione orizzontale ad un'altezza compresa tra cm 85 e 95 dal pavimento, sul lato interno della porta. L'oggetto faciliterà la chiusura della porta dietro di se per chi, in carrozzina, ha poco spazio di manovra.

Normalmente la lunghezza del maniglione non dovrà essere inferiore a cm.60.

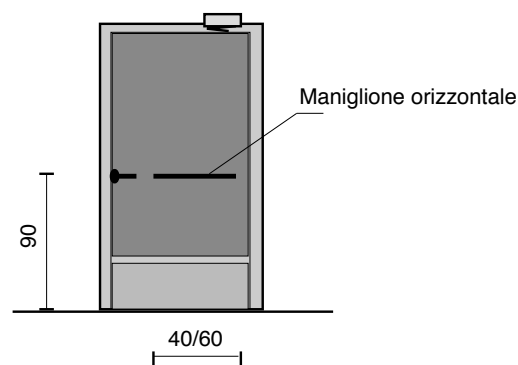
Criticità

Assenza di maniglione orizzontale sulla porta

Foto del rilievo



Esempio



Riferimenti alla normativa nazionale

D.M. 236/89 art. 4.1.1 - 4.1.3 - 8.0.1 - 8.1.1 - 8.1.3

D.P.R. 503/96 art. 15 - 23

UNI/CEI EN 17210:2021 punto 5.3.7), 5.3.10), 9.1.10), 9.3), 9.4)

Note integrative:

Materiale suggerito:

DIMENSIONI E COSTI DELL'INTERVENTO	Oggetti	<b>1</b>
	Superficie rampe mq.	
	Area mq.	
	Lunghezza ml.	
Costo dell'intervento		<b>€. 160</b>

Data del sopralluogo: 18/07/2024

**06** **TEATRO REGIO**

**044**

Descrizione prestazionale dell'intervento

Optare per sanitari normali rispondenti alle caratteristiche prestazionali contenute nella normativa. Privilegiare scelte che rendano l'ambiente armonico e piacevole per tutti senza connotazioni particolari.  
 Dotare sempre l'ambiente anche di accessori per l'uso ottimale dell'ambiente, appendiabiti, mensole ecc. Occorre predisporre adeguati sistemi per la sicurezza e l'emergenza.  
 Nei locali aperti al pubblico occorre prevedere un segnale di emergenza visivo e sonoro.

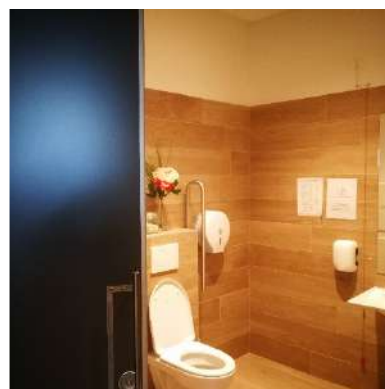
Criticità

Servizio igienico non rispondente alle caratteristiche prestazionali riferite al benessere ambientale

Foto del rilievo



Esempio



Riferimenti alla normativa nazionale

- D.M. 236/89 art. 4.1.6 - 5.5 - 8.1.6
- D.P.R. 503/96 art. 8
- Legge 67/06 art. 1 comma 2
- Convenzione ONU art. 2 - 3 - 4 - 9
- UNI/CEI EN 17210:2021 punto 5.3.9), 12.1), 12.2), 12.3), 12.4)

Note integrative:

Materiale suggerito:

DIMENSIONI E COSTI DELL'INTERVENTO	Oggetti	1
	Superficie rampe mq.	
	Area mq.	
	Lunghezza ml.	
Costo dell'intervento		€. 0

Data del sopralluogo: 18/07/2024

**06** **TEATRO REGIO**

**045**

Descrizione prestazionale dell'intervento

Inserimento di corrimano: nel caso di un uso da parte di persone adulte il corrimano dovrà avere preferibilmente sezione con diametro di mm 40, nel caso di maggior uso da parte di bambini il diametro non dovrà superare i 30 mm. I corrimani utilizzati da parte degli adulti saranno posti ad un'altezza compresa tra 90 e 100 cm, quelli utilizzati da parte dei bambini andranno posti a un'altezza compresa tra cm 60 e cm 75. In caso di utenza mista si consiglia l'utilizzo di doppio corrimano posto alle due altezze. Il corrimano dovrà essere prolungato di cm 30 oltre il primo e l'ultimo gradino. La distanza tra il corrimano e la parete dovrà essere compresa tra i 4 e i 5 cm. Affinché le mensole di fissaggio al muro non costituiscano ostacolo sarà indispensabile posizionarle sulla parte inferiore del corrimano. Il materiale dovrà assicurare una presa sicura (anti-scivolo) ed essere gradevole al tatto. Il corrimano deve essere sempre presente su entrambi i lati della scala.

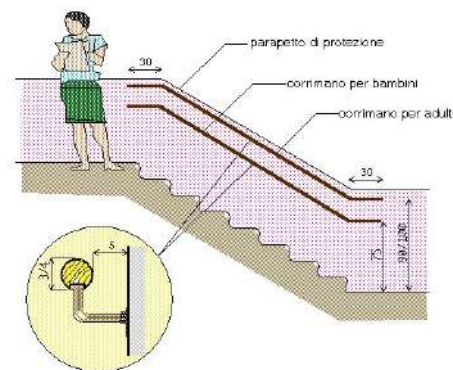
Criticità

Corrimano: assenza/inadeguatezza

Foto del rilievo



Esempio



Riferimenti alla normativa nazionale

- Legge 118/1971 art. 27
- Legge 41/1986 art. 32
- Legge 104/1992 art. 24
- D.M. 236/89 art. 4.1.10 - 4.1.11 - 8.0.1 - 8.1.10
- D.P.R. 503/96 art. 7 - 23
- D.L. 626/94 art. 30 Legge 81/08 art. 63
- UNI/CEI EN 17210:2021 punto 5.3.10), 6.6.11), 10.1.7), 10.3)

Note integrative:

Materiale suggerito: **Metallo**

DIMENSIONI E COSTI DELL'INTERVENTO	Oggetti	
	Superficie rampe mq.	
	Area mq.	
	Lunghezza ml.	<b>9,20</b>
	Costo dell'intervento	<b>€. 1.380</b>

Data del sopralluogo: 18/07/2024

## 06 TEATRO REGIO

# 046

### Descrizione prestazionale dell'intervento

Demolizione della rampa esistente e ricostruzione della stessa con pendenza longitudinale tale da consentirne l'agevole superamento da parte di tutti (preferibilmente inferiore/uguale al 5%), e pendenza trasversale non superiore all'1%.

La pavimentazione dovrà essere antisdrucchiolevole, uniforme e compatta.

La rampa dovrà avere larghezza non inferiore a cm 120 (se possibile larghezza 150 cm). Per lunghezze superiori a 10 m è necessario interrompere la rampa con un piano orizzontale intermedio di dimensioni non inferiori a cm 150x150.

Quando la differenza di quota fra i due piani (pedonale e carrabile) è maggiore di cm 20, si suggerisce di corredarla con cordolo battiruota o elemento di medesima risposta funzionale, nonché di corrimano, su almeno uno dei lati, visivamente percepibile anche a distanza al fine di ottenere anche una buona presegnalazione per ipovedenti.

### ATTENZIONE !

Occorre fare una buona rasatura della finitura superficiale (attraverso la compattazione e la rullatura del materiale) per evitare di creare altre criticità sulla pavimentazione per le persone con difficoltà motorie. Ovvero non creare spessori e fonti di inciampo.

Il materiale del corrimano dovrebbe avere caratteristiche antisdrucchiolevoli ed essere piacevole al tatto. Il materiale non deve trasmettere un calore eccessivo quando esposto lungamente al sole.

### Riferimenti alla normativa nazionale

Legge 118/1971 art. 27  
 Legge 41/1986 art. 32  
 Legge 104/1992 art. 24  
 D.M. 236/89 art. 4.1.11 - 4.2.1 - 8.2.1  
 D.P.R. 503/96 art. 4 - 5  
 Legge 104/92 art. 24  
 UNI/CEI EN 17210:2021 punto 5.3.2), 6.4.3.2), 7.1.4), 10.1), 10.1.12)

### Note integrative:

Sovrapporre rampa a norma. Con pianerottolo in quota e non inclinato.

Materiale suggerito: **Metallo**

### Criticità

Scivolo con pendenza eccessiva

### Foto del rilievo



### Esempio



DIMENSIONI E COSTI DELL'INTERVENTO	Oggetti	
	Superficie rampe mq.	<b>13,28</b>
	Area mq.	
	Lunghezza ml.	
Costo dell'intervento		<b>€. 3.984</b>

Data del sopralluogo: 18/07/2024

**06** **TEATRO REGIO**

**047**

Descrizione prestazionale dell'intervento

Applicazione di nastro adesivo plastico colorato o intervento mediante verniciatura atta a segnalare un ostacolo, fornire un'opportuna segnalazione visiva di un dislivello nel pavimento, creare contrasto cromatico tra alzata e pedata sui gradini di una scala. L'angolo, oggetto dell'intervento, avrà le seguenti dimensioni: sulla pedata una profondità di cm. 5 per la larghezza della scala, sull'alzata cm. 5 per tutta la larghezza della scala.

Criticità

Banda segnalazione pericolo: assenza

Foto del rilievo



Esempio



Riferimenti alla normativa nazionale

- Legge 118/1971 art. 27
- Legge 41/1986 art. 32
- Legge 104/1992 art. 24
- D.M. 236/89 art. 4.1.2 - 4.1.10 - 4.2.1
- UNI/CEI EN 17210:2021 punto 5.3.4), 5.3.5), 5.3.11), 7.1.4)

Note integrative:

Materiale suggerito: **Materiale fotoluminescente**

DIMENSIONI E COSTI DELL'INTERVENTO	Oggetti	
	Superficie rampe mq.	
	Area mq.	
	Lunghezza ml.	<b>9,80</b>
	Costo dell'intervento	<b>€. 167</b>

Data del sopralluogo: 18/07/2024



## Descrizione prestazionale dell'intervento

Inserimento di corrimano: nel caso di un uso da parte di persone adulte il corrimano dovrà avere preferibilmente sezione con diametro di mm 40, nel caso di maggior uso da parte di bambini il diametro non dovrà superare i 30 mm. I corrimani utilizzati da parte degli adulti saranno posti ad un'altezza compresa tra 90 e 100 cm, quelli utilizzati da parte dei bambini andranno posti a un'altezza compresa tra cm 60 e cm 75. In caso di utenza mista si consiglia l'utilizzo di doppio corrimano posto alle due altezze. Il corrimano dovrà essere prolungato di cm 30 oltre il primo e l'ultimo gradino. La distanza tra il corrimano e la parete dovrà essere compresa tra i 4 e i 5 cm. Affinché le mensole di fissaggio al muro non costituiscano ostacolo sarà indispensabile posizionarle sulla parte inferiore del corrimano. Il materiale dovrà assicurare una presa sicura (anti-scivolo) ed essere gradevole al tatto. Il corrimano deve essere sempre presente su entrambi i lati della scala.

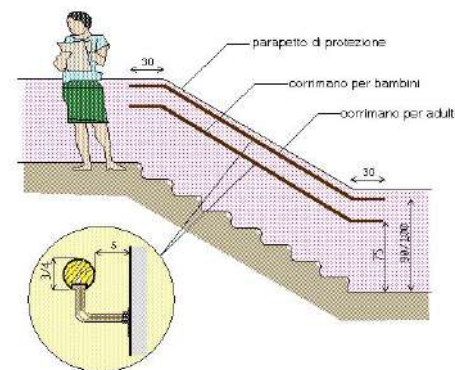
## Criticità

Corrimano: assenza/inadeguatezza

## Foto del rilievo



## Esempio



## Riferimenti alla normativa nazionale

Legge 118/1971 art. 27  
 Legge 41/1986 art. 32  
 Legge 104/1992 art. 24  
 D.M. 236/89 art. 4.1.10 - 4.1.11 - 8.0.1 - 8.1.10  
 D.P.R. 503/96 art. 7 - 23  
 D.L. 626/94 art. 30 Legge 81/08 art. 63  
 UNI/CEI EN 17210:2021 punto 5.3.10), 6.6.11), 10.1.7), 10.3)

## Note integrative:

Materiale suggerito: **Metallo**

DIMENSIONI E COSTI DELL'INTERVENTO	Oggetti	
	Superficie rampe mq.	
	Area mq.	
	Lunghezza ml.	<b>2,40</b>
	Costo dell'intervento	<b>€. 360</b>

Data del sopralluogo: 18/07/2024

**06** **TEATRO REGIO**

**049**

Descrizione prestazionale dell'intervento

Rifacimento dei gradini con altezza massima di cm 16 e pedata antidrucciolevole a pianta preferibilmente rettangolare, di larghezza cm. 30 e lunghezza non inferiore a cm 120; il profilo sarà continuo a spigolo arrotondato. L'alzata presenterà una colorazione contrastante con quella della pedata per garantirne la facile percezione anche a persone ipovedenti. In caso di serie di gradini, dovrà essere presente un corrimano posto a cm 90/100 di altezza da terra. L'andamento dei gradini sarà per quanto possibile regolare e costante nel rapporto alzata-pedata.

**ATTENZIONE !**

Le scale devono sempre essere dotate di corrimano. Il materiale del corrimano dovrebbe avere caratteristiche antiscivolo ed essere piacevole al tatto. Il materiale non deve trasmettere calore.

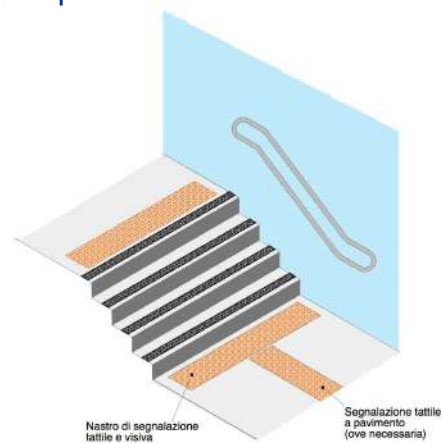
Criticità

Dislivello costituito da gradini non omogenei e pavimentazione sconnessa

Foto del rilievo



Esempio



Riferimenti alla normativa nazionale

- D.M. 236/89 art. 4.1.10 - 8.1.10
- D.P.R. 503/96 art. 7
- UNI/CEI EN 17210:2021 punto 10.2)

Note integrative:

Il pianerottolo è inclinato. Proporre la sovrapposizione di una struttura che rende pianerottolo in piano e riconfigurare i gradini.

Materiale suggerito: **Pietra**

DIMENSIONI E COSTI DELL'INTERVENTO	Oggetti	
	Superficie rampe mq.	
	Area mq.	<b>1,86</b>
	Lunghezza ml.	
	Costo dell'intervento	<b>€ 227</b>

Data del sopralluogo: 18/07/2024

**06** **TEATRO REGIO**

**050**

Descrizione prestazionale dell'intervento

Inserimento di corrimano: nel caso di un uso da parte di persone adulte il corrimano dovrà avere preferibilmente sezione con diametro di mm 40, nel caso di maggior uso da parte di bambini il diametro non dovrà superare i 30 mm. I corrimani utilizzati da parte degli adulti saranno posti ad un'altezza compresa tra 90 e 100 cm, quelli utilizzati da parte dei bambini andranno posti a un'altezza compresa tra cm 60 e cm 75. In caso di utenza mista si consiglia l'utilizzo di doppio corrimano posto alle due altezze. Il corrimano dovrà essere prolungato di cm 30 oltre il primo e l'ultimo gradino. La distanza tra il corrimano e la parete dovrà essere compresa tra i 4 e i 5 cm. Affinché le mensole di fissaggio al muro non costituiscano ostacolo sarà indispensabile posizionarle sulla parte inferiore del corrimano. Il materiale dovrà assicurare una presa sicura (anti-scivolo) ed essere gradevole al tatto. Il corrimano deve essere sempre presente su entrambi i lati della scala.

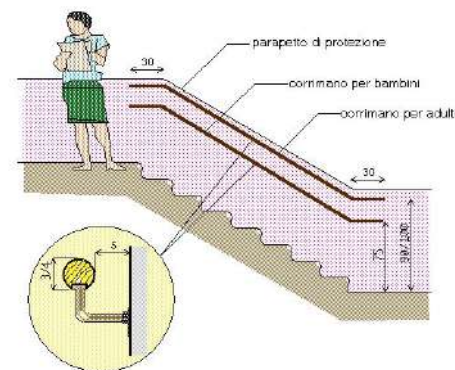
Criticità

Corrimano: assenza/inadeguatezza

Foto del rilievo



Esempio



Riferimenti alla normativa nazionale

- Legge 118/1971 art. 27
- Legge 41/1986 art. 32
- Legge 104/1992 art. 24
- D.M. 236/89 art. 4.1.10 - 4.1.11 - 8.0.1 - 8.1.10
- D.P.R. 503/96 art. 7 - 23
- D.L. 626/94 art. 30 Legge 81/08 art. 63
- UNI/CEI EN 17210:2021 punto 5.3.10), 6.6.11), 10.1.7), 10.3)

Note integrative:

Materiale suggerito: **Metallo**

DIMENSIONI E COSTI DELL'INTERVENTO	Oggetti	
	Superficie rampe mq.	
	Area mq.	
	Lunghezza ml.	<b>2,60</b>
	Costo dell'intervento	<b>€. 390</b>

Data del sopralluogo: 18/07/2024

## 06 TEATRO REGIO

# 051

### Descrizione prestazionale dell'intervento

Inserimento di corrimano: nel caso di un uso da parte di persone adulte il corrimano dovrà avere preferibilmente sezione con diametro di mm 40, nel caso di maggior uso da parte di bambini il diametro non dovrà superare i 30 mm. I corrimani utilizzati da parte degli adulti saranno posti ad un'altezza compresa tra 90 e 100 cm, quelli utilizzati da parte dei bambini andranno posti a un'altezza compresa tra cm 60 e cm 75. In caso di utenza mista si consiglia l'utilizzo di doppio corrimano posto alle due altezze. Il corrimano dovrà essere prolungato di cm 30 oltre il primo e l'ultimo gradino. La distanza tra il corrimano e la parete dovrà essere compresa tra i 4 e i 5 cm. Affinché le mensole di fissaggio al muro non costituiscano ostacolo sarà indispensabile posizionarle sulla parte inferiore del corrimano. Il materiale dovrà assicurare una presa sicura (anti-scivolo) ed essere gradevole al tatto. Il corrimano deve essere sempre presente su entrambi i lati della scala.

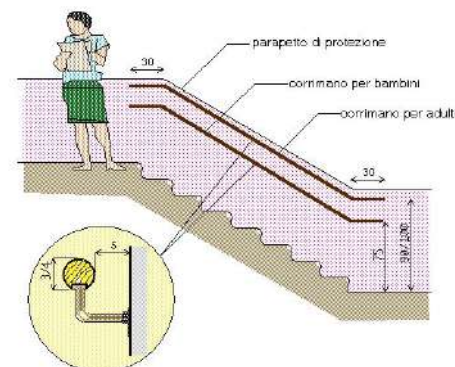
### Criticità

Corrimano: assenza/inadeguatezza

### Foto del rilievo



### Esempio



### Riferimenti alla normativa nazionale

Legge 118/1971 art. 27  
 Legge 41/1986 art. 32  
 Legge 104/1992 art. 24  
 D.M. 236/89 art. 4.1.10 - 4.1.11 - 8.0.1 - 8.1.10  
 D.P.R. 503/96 art. 7 - 23  
 D.L. 626/94 art. 30 Legge 81/08 art. 63  
 UNI/CEI EN 17210:2021 punto 5.3.10), 6.6.11), 10.1.7), 10.3)

Note integrative:

Materiale suggerito: **Metallo**

DIMENSIONI E COSTI DELL'INTERVENTO	Oggetti	
	Superficie rampe mq.	
	Area mq.	
	Lunghezza ml.	<b>5,00</b>
	Costo dell'intervento	<b>€. 750</b>

Data del sopralluogo: 18/07/2024

N. Intervento

**06** **TEATRO REGIO****052**

## Descrizione prestazionale dell'intervento

Sostituzione di maniglione ribaltabile previa rimozione dell'esistente.

Il maniglione sarà posizionato a lato della tazza wc o del bidet, a 40 cm dall'asse della tazza (nel caso non sia presente una parete laterale a tale distanza). Il maniglione avrà una lunghezza di cm 80 e sarà posizionato ad altezza di cm 80 dal piano di calpestio (diametro di 3-4 cm).

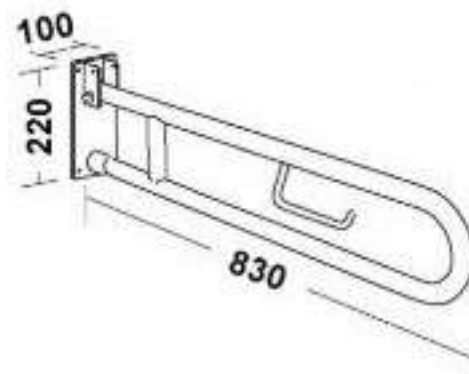
## Criticità

Maniglione: inadeguato

## Foto del rilievo



## Esempio



## Riferimenti alla normativa nazionale

D.M. 236/89 art. 4.1.6 - 5.5 - 8.1.6

D.P.R. 503/96 art. 8

D.L. 626/94 art. 30

Legge 81/08 art. 63

UNI/CEI EN 17210:2021 punto 5.3.9)

## Note integrative:

L'asse centrale del wc dalla parete è di 65,00 cm, prevedere un maniglione ribaltabile a 40,00 cm di distanza.

## Materiale suggerito:

DIMENSIONI E COSTI DELL'INTERVENTO	Oggetti	1
	Superficie rampe mq.	
	Area mq.	
	Lunghezza ml.	
Costo dell'intervento		€. 400

Data del sopralluogo: 18/07/2024



**06** **TEATRO REGIO**

**053**

Descrizione prestazionale dell'intervento

Optare per sanitari normali rispondenti alle caratteristiche prestazionali contenute nella normativa. Privilegiare scelte che rendano l'ambiente armonico e piacevole per tutti senza connotazioni particolari.  
 Dotare sempre l'ambiente anche di accessori per l'uso ottimale dell'ambiente, appendiabiti, mensole ecc. Occorre predisporre adeguati sistemi per la sicurezza e l'emergenza.  
 Nei locali aperti al pubblico occorre prevedere un segnale di emergenza visivo e sonoro.

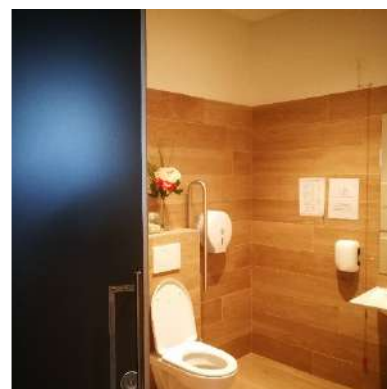
Criticità

Servizio igienico non rispondente alle caratteristiche prestazionali riferite al benessere ambientale

Foto del rilievo



Esempio



Riferimenti alla normativa nazionale

- D.M. 236/89 art. 4.1.6 - 5.5 - 8.1.6
- D.P.R. 503/96 art. 8
- Legge 67/06 art. 1 comma 2
- Convenzione ONU art. 2 - 3 - 4 - 9
- UNI/CEI EN 17210:2021 punto 5.3.9), 12.1), 12.2), 12.3), 12.4)

Note integrative:

Materiale suggerito:

DIMENSIONI E COSTI DELL'INTERVENTO	Oggetti	<b>1</b>
	Superficie rampe mq.	
	Area mq.	
	Lunghezza ml.	
	Costo dell'intervento	<b>€. 0</b>

Data del sopralluogo: 18/07/2024



## Descrizione prestazionale dell'intervento

Inserimento di corrimano: nel caso di un uso da parte di persone adulte il corrimano dovrà avere preferibilmente sezione con diametro di mm 40, nel caso di maggior uso da parte di bambini il diametro non dovrà superare i 30 mm. I corrimani utilizzati da parte degli adulti saranno posti ad un'altezza compresa tra 90 e 100 cm, quelli utilizzati da parte dei bambini andranno posti a un'altezza compresa tra cm 60 e cm 75. In caso di utenza mista si consiglia l'utilizzo di doppio corrimano posto alle due altezze. Il corrimano dovrà essere prolungato di cm 30 oltre il primo e l'ultimo gradino. La distanza tra il corrimano e la parete dovrà essere compresa tra i 4 e i 5 cm. Affinché le mensole di fissaggio al muro non costituiscano ostacolo sarà indispensabile posizionarle sulla parte inferiore del corrimano. Il materiale dovrà assicurare una presa sicura (anti-scivolo) ed essere gradevole al tatto. Il corrimano deve essere sempre presente su entrambi i lati della scala.

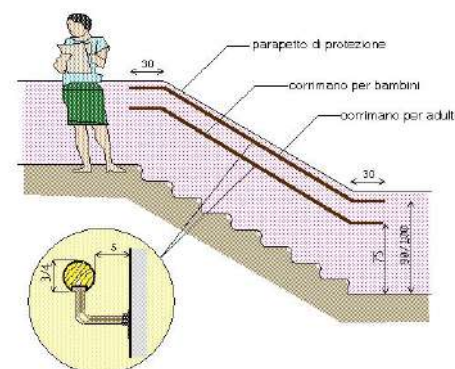
## Criticità

Corrimano: assenza/inadeguatezza

## Foto del rilievo



## Esempio



## Riferimenti alla normativa nazionale

Legge 118/1971 art. 27  
 Legge 41/1986 art. 32  
 Legge 104/1992 art. 24  
 D.M. 236/89 art. 4.1.10 - 4.1.11 - 8.0.1 - 8.1.10  
 D.P.R. 503/96 art. 7 - 23  
 D.L. 626/94 art. 30 Legge 81/08 art. 63  
 UNI/CEI EN 17210:2021 punto 5.3.10), 6.6.11), 10.1.7), 10.3)

## Note integrative:

Materiale suggerito: **Metallo**

DIMENSIONI E COSTI DELL'INTERVENTO	Oggetti	
	Superficie rampe mq.	
	Area mq.	
	Lunghezza ml.	<b>40,00</b>
	Costo dell'intervento	<b>€. 6.000</b>

Data del sopralluogo: 18/07/2024

**06** **TEATRO REGIO**

**055**

Descrizione prestazionale dell'intervento

Applicazione di nastro adesivo plastico colorato o intervento mediante verniciatura atta a segnalare un ostacolo, fornire un'opportuna segnalazione visiva di un dislivello nel pavimento, creare contrasto cromatico tra alzata e pedata sui gradini di una scala. L'angolo, oggetto dell'intervento, avrà le seguenti dimensioni: sulla pedata una profondità di cm. 5 per la larghezza della scala, sull'alzata cm. 5 per tutta la larghezza della scala.

Criticità

Banda segnalazione pericolo: assenza

Foto del rilievo



Esempio



Riferimenti alla normativa nazionale

- Legge 118/1971 art. 27
- Legge 41/1986 art. 32
- Legge 104/1992 art. 24
- D.M. 236/89 art. 4.1.2 - 4.1.10 - 4.2.1
- UNI/CEI EN 17210:2021 punto 5.3.4), 5.3.5), 5.3.11), 7.1.4)

Note integrative:

Materiale suggerito: **Materiale fotoluminescente**

DIMENSIONI E COSTI DELL'INTERVENTO	Oggetti	
	Superficie rampe mq.	
	Area mq.	
	Lunghezza ml.	<b>130,00</b>
	Costo dell'intervento	<b>€. 2.210</b>

Data del sopralluogo: 18/07/2024

**06** **TEATRO REGIO**

**056**

Descrizione prestazionale dell'intervento

Inserimento di corrimano: nel caso di un uso da parte di persone adulte il corrimano dovrà avere preferibilmente sezione con diametro di mm 40, nel caso di maggior uso da parte di bambini il diametro non dovrà superare i 30 mm. I corrimani utilizzati da parte degli adulti saranno posti ad un'altezza compresa tra 90 e 100 cm, quelli utilizzati da parte dei bambini andranno posti a un'altezza compresa tra cm 60 e cm 75. In caso di utenza mista si consiglia l'utilizzo di doppio corrimano posto alle due altezze. Il corrimano dovrà essere prolungato di cm 30 oltre il primo e l'ultimo gradino. La distanza tra il corrimano e la parete dovrà essere compresa tra i 4 e i 5 cm. Affinché le mensole di fissaggio al muro non costituiscano ostacolo sarà indispensabile posizionarle sulla parte inferiore del corrimano. Il materiale dovrà assicurare una presa sicura (anti-scivolo) ed essere gradevole al tatto. Il corrimano deve essere sempre presente su entrambi i lati della scala.

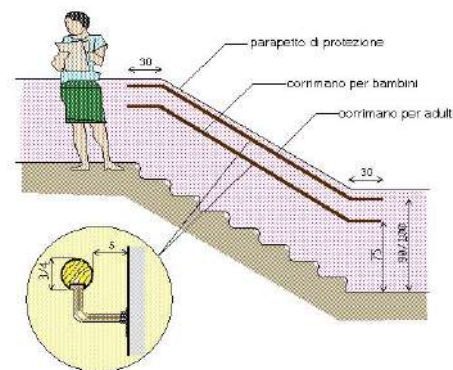
Criticità

Corrimano: assenza/inadeguatezza

Foto del rilievo



Esempio



Riferimenti alla normativa nazionale

- Legge 118/1971 art. 27
- Legge 41/1986 art. 32
- Legge 104/1992 art. 24
- D.M. 236/89 art. 4.1.10 - 4.1.11 - 8.0.1 - 8.1.10
- D.P.R. 503/96 art. 7 - 23
- D.L. 626/94 art. 30 Legge 81/08 art. 63
- UNI/CEI EN 17210:2021 punto 5.3.10), 6.6.11), 10.1.7), 10.3)

Note integrative:

Materiale suggerito: **Metallo**

DIMENSIONI E COSTI DELL'INTERVENTO	Oggetti	
	Superficie rampe mq.	
	Area mq.	
	Lunghezza ml.	<b>70,00</b>
	Costo dell'intervento	<b>€. 10.500</b>

Data del sopralluogo: 18/07/2024

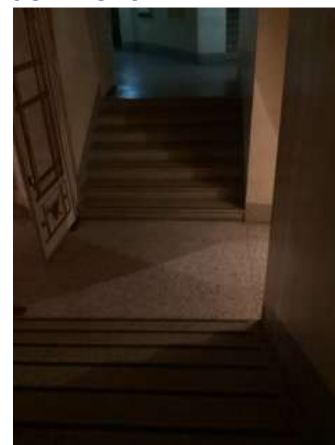
## Descrizione prestazionale dell'intervento

Inserimento di corrimano: nel caso di un uso da parte di persone adulte il corrimano dovrà avere preferibilmente sezione con diametro di mm 40, nel caso di maggior uso da parte di bambini il diametro non dovrà superare i 30 mm. I corrimani utilizzati da parte degli adulti saranno posti ad un'altezza compresa tra 90 e 100 cm, quelli utilizzati da parte dei bambini andranno posti a un'altezza compresa tra cm 60 e cm 75. In caso di utenza mista si consiglia l'utilizzo di doppio corrimano posto alle due altezze. Il corrimano dovrà essere prolungato di cm 30 oltre il primo e l'ultimo gradino. La distanza tra il corrimano e la parete dovrà essere compresa tra i 4 e i 5 cm. Affinché le mensole di fissaggio al muro non costituiscano ostacolo sarà indispensabile posizionarle sulla parte inferiore del corrimano. Il materiale dovrà assicurare una presa sicura (anti-scivolo) ed essere gradevole al tatto. Il corrimano deve essere sempre presente su entrambi i lati della scala.

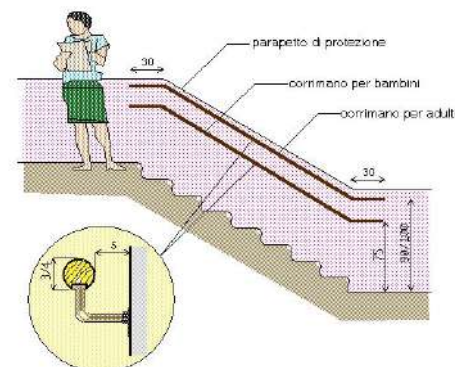
## Criticità

Corrimano: assenza/inadeguatezza

## Foto del rilievo



## Esempio



## Riferimenti alla normativa nazionale

Legge 118/1971 art. 27  
 Legge 41/1986 art. 32  
 Legge 104/1992 art. 24  
 D.M. 236/89 art. 4.1.10 - 4.1.11 - 8.0.1 - 8.1.10  
 D.P.R. 503/96 art. 7 - 23  
 D.L. 626/94 art. 30 Legge 81/08 art. 63  
 UNI/CEI EN 17210:2021 punto 5.3.10), 6.6.11), 10.1.7), 10.3)

Note integrative:

Materiale suggerito: **Metallo**

DIMENSIONI E COSTI DELL'INTERVENTO	Oggetti	
	Superficie rampe mq.	
	Area mq.	
	Lunghezza ml.	<b>6,00</b>
	Costo dell'intervento	<b>€. 900</b>

Data del sopralluogo: 18/07/2024

**06** **TEATRO REGIO**

**058**

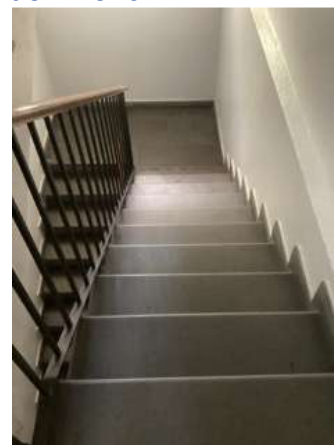
Descrizione prestazionale dell'intervento

Applicazione di nastro adesivo plastico colorato o intervento mediante verniciatura atta a segnalare un ostacolo, fornire un'opportuna segnalazione visiva di un dislivello nel pavimento, creare contrasto cromatico tra alzata e pedata sui gradini di una scala. L'angolo, oggetto dell'intervento, avrà le seguenti dimensioni: sulla pedata una profondità di cm. 5 per la larghezza della scala, sull'alzata cm. 5 per tutta la larghezza della scala.

Criticità

Banda segnalazione pericolo: assenza

Foto del rilievo



Esempio



Riferimenti alla normativa nazionale

- Legge 118/1971 art. 27
- Legge 41/1986 art. 32
- Legge 104/1992 art. 24
- D.M. 236/89 art. 4.1.2 - 4.1.10 - 4.2.1
- UNI/CEI EN 17210:2021 punto 5.3.4), 5.3.5), 5.3.11), 7.1.4)

Note integrative:

Materiale suggerito: **Materiale fotoluminescente**

DIMENSIONI E COSTI DELL'INTERVENTO	Oggetti	
	Superficie rampe mq.	
	Area mq.	
	Lunghezza ml.	<b>460,0</b>
	Costo dell'intervento	<b>€. 7.820</b>

Data del sopralluogo: 18/07/2024



**06** **TEATRO REGIO**

**059**

Descrizione prestazionale dell'intervento

Applicazione di nastro adesivo plastico colorato o intervento mediante verniciatura atta a segnalare un ostacolo, fornire un'opportuna segnalazione visiva di un dislivello nel pavimento, creare contrasto cromatico tra alzata e pedata sui gradini di una scala. L'angolo, oggetto dell'intervento, avrà le seguenti dimensioni: sulla pedata una profondità di cm. 5 per la larghezza della scala, sull'alzata cm. 5 per tutta la larghezza della scala.

Criticità

Banda segnalazione pericolo: assenza

Foto del rilievo



Esempio



Riferimenti alla normativa nazionale

- Legge 118/1971 art. 27
- Legge 41/1986 art. 32
- Legge 104/1992 art. 24
- D.M. 236/89 art. 4.1.2 - 4.1.10 - 4.2.1
- UNI/CEI EN 17210:2021 punto 5.3.4), 5.3.5), 5.3.11), 7.1.4)

Note integrative:

Materiale suggerito: **Vernice**

DIMENSIONI E COSTI DELL'INTERVENTO	Oggetti	
	Superficie rampe mq.	
	Area mq.	
	Lunghezza ml.	<b>810,00</b>
	Costo dell'intervento	<b>€. 13.770</b>

Data del sopralluogo: 18/07/2024



**06** **TEATRO REGIO**

**060**

Descrizione prestazionale dell'intervento

Inserire lungo il percorso alcune bande fotoluminescenti. Queste bande sono concepite appositamente per la marcatura orizzontale e la segnalazione di gradini. La superficie antiscivolo riduce il rischio di cadute o scivolate in condizioni normali. In caso di emergenza, sono fotoluminescenti e visibili al buio per la sicurezza degli utenti. I prodotti fotoluminescenti immagazzinano la luce per poi emetterla al buio. Al buio restituiscono una luce intensa ma decrescente. Quando vengono nuovamente esposti a una fonte luminosa (naturale o artificiale) si riattivano.

Criticità

Assenza di segnaletica fotoluminescente per l'evacuazione

Foto del rilievo



Esempio



Riferimenti alla normativa nazionale

- Legge 118/1971 art. 27
- Legge 41/1986 art. 32
- Legge 104/1992 art. 24
- D.M. 236/89 art. 4.1.2 - 4.1.10 - 4.2.1
- UNI/CEI EN 17210:2021 punto 5.3.6), 5.3.10), 14)

Note integrative:

Segnalare la trave bassa.

Materiale suggerito:

DIMENSIONI E COSTI DELL'INTERVENTO	Oggetti	
	Superficie rampe mq.	
	Area mq.	
	Lunghezza ml.	<b>4,00</b>
	Costo dell'intervento	<b>€. 200</b>

Data del sopralluogo: 18/07/2024

## 06 TEATRO REGIO

# 061

### Descrizione prestazionale dell'intervento

Prevedere una rampa per il superamento del dislivello.

La rampa ha la caratteristica di essere mobile ma di essere installata per più tempo possibile in relazione al servizio svolto.

La pendenza longitudinale deve essere tale da consentirne l'agevole superamento da parte di tutti (preferibilmente inferiore al 5%).

Il materiale dovrà essere antisdrucchiolevole.

Se si tratta di un manufatto monoblocco, la rampa dovrà avere larghezza non inferiore a cm 90.

E' suggerito uno sviluppo longitudinale non superiore a cm. 120. La rampa deve essere dotata di cordoli battiruota laterali.

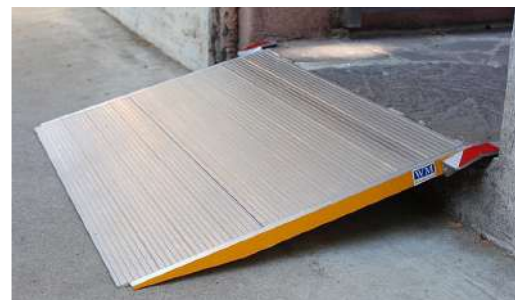
### Criticità

Superamento della differenza di quota attraverso una rampa mobile

### Foto del rilievo



### Esempio



### Riferimenti alla normativa nazionale

#### Note integrative:

Dislivello da superare di cm. 13

Materiale suggerito: **Metallo**

DIMENSIONI E COSTI DELL'INTERVENTO	Oggetti	1
	Superficie rampe mq.	
	Area mq.	
	Lunghezza ml.	
Costo dell'intervento		€. 1.000

Data del sopralluogo: 18/07/2024

**06** **TEATRO REGIO**

**062**

Descrizione prestazionale dell'intervento

Applicazione di nastro adesivo plastico colorato o intervento mediante verniciatura atta a segnalare un ostacolo, fornire un'opportuna segnalazione visiva di un dislivello nel pavimento, creare contrasto cromatico tra alzata e pedata sui gradini di una scala. L'angolo, oggetto dell'intervento, avrà le seguenti dimensioni: sulla pedata una profondità di cm. 5 per la larghezza della scala, sull'alzata cm. 5 per tutta la larghezza della scala.

Criticità

Banda segnalazione pericolo: assenza

Foto del rilievo



Esempio



Riferimenti alla normativa nazionale

- Legge 118/1971 art. 27
- Legge 41/1986 art. 32
- Legge 104/1992 art. 24
- D.M. 236/89 art. 4.1.2 - 4.1.10 - 4.2.1
- UNI/CEI EN 17210:2021 punto 5.3.4), 5.3.5), 5.3.11), 7.1.4)

Note integrative:

Materiale suggerito: **Materiale fotoluminescente**

DIMENSIONI E COSTI DELL'INTERVENTO	Oggetti	
	Superficie rampe mq.	
	Area mq.	
	Lunghezza ml.	<b>34,00</b>
Costo dell'intervento		<b>€. 578</b>

Data del sopralluogo: 18/07/2024

## 06 TEATRO REGIO

# 063

### Descrizione prestazionale dell'intervento

Inserimento di maniglione di sostegno fissato a parete. Il maniglione sarà posizionato a lato della tazza wc o del bidet, a 40 cm dall'asse della tazza. Il maniglione sarà inoltre posizionato ad altezza di cm 80 dal piano di calpestio ed avrà un diametro di 3-4 cm; ed essere posto a 6 cm di distanza dalla parete.

Il materiale dovrà garantire una presa sicura ed essere confortevole al tatto.

### Criticità

Maniglione: assenza

### Foto del rilievo



### Esempio



### Riferimenti alla normativa nazionale

Legge 118/1971 art. 27  
 Legge 41/1986 art. 32  
 Legge 104/1992 art. 24  
 D.M. 236/89 art. 4.1.6 - 8.1.6  
 D.P.R. 503/96 art. 8 - 15 - 23  
 D.L. 626/94 art. 30  
 Legge 81/08 art. 63  
 UNI/CEI EN 17210:2021 punto 5.3.9)

Note integrative:

Materiale suggerito:

DIMENSIONI E COSTI DELL'INTERVENTO	Oggetti	1
	Superficie rampe mq.	
	Area mq.	
	Lunghezza ml.	
Costo dell'intervento		€. 150

Data del sopralluogo: 18/07/2024

**06** **TEATRO REGIO**

**064**

Descrizione prestazionale dell'intervento

Sostituzione della rubinetteria esistente con modello con comandi a leva facilmente riconoscibili oppure ad erogazione automatica. Si sconsiglia l'utilizzo di leve troppo lunghe ed affusolate che possono risultare pericolose nel momento in cui una persona avvicina il viso al lavabo.

Una eventuale doccetta estraibile, dovrà avere dimensioni contenute, proporzionate alla forma del lavabo.

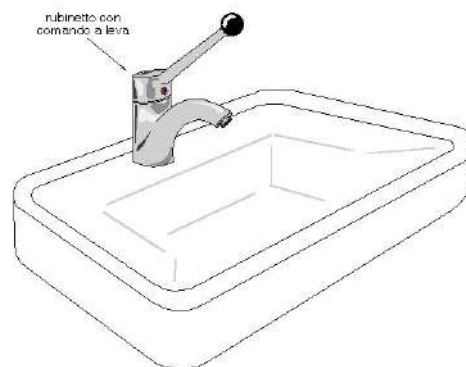
Criticità

Rubinetteria inadeguata

Foto del rilievo



Esempio



Riferimenti alla normativa nazionale

- Legge 118/1971 art. 27
- Legge 41/1986 art. 32
- Legge 104/1992 art. 24
- D.M. 236/89 art. 4.1.6 - 5.5 - 8.1.6
- D.P.R. 503/96 art. 8
- D.L. 626/94 art. 30. Legge 81/08 art. 63
- UNI/CEI EN 17210:2021 punto 5.3.9), 12.1), 12.2), 12.3), 12.4)

Note integrative:

Materiale suggerito:

DIMENSIONI E COSTI DELL'INTERVENTO	Oggetti	<b>1</b>
	Superficie rampe mq.	
	Area mq.	
	Lunghezza ml.	
	Costo dell'intervento	<b>€. 150</b>

Data del sopralluogo: 18/07/2024

**06** **TEATRO REGIO**

**065**

Descrizione prestazionale dell'intervento

Inserimento di corrimano: nel caso di un uso da parte di persone adulte il corrimano dovrà avere preferibilmente sezione con diametro di mm 40, nel caso di maggior uso da parte di bambini il diametro non dovrà superare i 30 mm. I corrimani utilizzati da parte degli adulti saranno posti ad un'altezza compresa tra 90 e 100 cm, quelli utilizzati da parte dei bambini andranno posti a un'altezza compresa tra cm 60 e cm 75. In caso di utenza mista si consiglia l'utilizzo di doppio corrimano posto alle due altezze. Il corrimano dovrà essere prolungato di cm 30 oltre il primo e l'ultimo gradino. La distanza tra il corrimano e la parete dovrà essere compresa tra i 4 e i 5 cm. Affinché le mensole di fissaggio al muro non costituiscano ostacolo sarà indispensabile posizionarle sulla parte inferiore del corrimano. Il materiale dovrà assicurare una presa sicura (anti-scivolo) ed essere gradevole al tatto. Il corrimano deve essere sempre presente su entrambi i lati della scala.

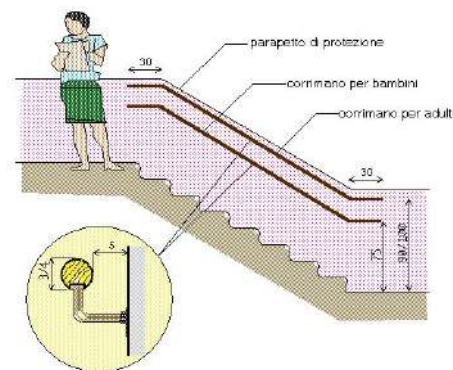
Criticità

Corrimano: assenza/inadeguatezza

Foto del rilievo



Esempio



Riferimenti alla normativa nazionale

- Legge 118/1971 art. 27
- Legge 41/1986 art. 32
- Legge 104/1992 art. 24
- D.M. 236/89 art. 4.1.10 - 4.1.11 - 8.0.1 - 8.1.10
- D.P.R. 503/96 art. 7 - 23
- D.L. 626/94 art. 30 Legge 81/08 art. 63
- UNI/CEI EN 17210:2021 punto 5.3.10), 6.6.11), 10.1.7), 10.3)

Note integrative:

Materiale suggerito: **Metallo**

DIMENSIONI E COSTI DELL'INTERVENTO	Oggetti	
	Superficie rampe mq.	
	Area mq.	
	Lunghezza ml.	<b>3,80</b>
	Costo dell'intervento	<b>€. 570</b>

Data del sopralluogo: 18/07/2024



**06** **TEATRO REGIO**

**066**

Descrizione prestazionale dell'intervento

Installazione di mappa tattile quale rappresentazione in rilievo della planimetria di un ambiente, con l'indicazione dei principali punti di riferimento utili agli utenti dell'edificio o dello spazio. Deve risultare di facile lettura visiva, tramite forte contrasto cromatico e facile percezione tattile data dal rilievo, che deve riportare la planimetria e le descrizioni in caratteri Braille e normali.

L'informazione di tipo tattile a parete (verticale) deve essere posizionata ad un'altezza non superiore a cm 150 e non inferiore a cm 130 da terra. Qualora la targa sia collocata orizzontalmente, questa deve avere una inclinazione di 30° ed essere ad una altezza di cm 90 da terra. Per la lettura tattile è sempre consigliabile la disposizione su piano inclinato a 30°.

Ulteriori informazioni sono indicate nella norma U.N.I. 8207, dal disciplinare tecnico relativo alla tavola dei simboli unificati.

Criticità

Assenza di segnaletica informativa e di orientamento su supporto 70x50

Foto del rilievo



Esempio



Riferimenti alla normativa nazionale

- Legge 118/1971 art. 27
- Legge 41/1986 art. 32
- Legge 104/1992 art. 24
- D.M. 236/89 art. 4.3
- D.P.R. 503/96 art. 1 - 2 - 9 - 17
- UNI/CEI EN 17210:2021 punto 6.4.4)

Note integrative:

Prevedere una mappa visuo tattile sotto il porticato.

Materiale suggerito:

DIMENSIONI E COSTI DELL'INTERVENTO	Oggetti	<b>1</b>
	Superficie rampe mq.	[ ]
	Area mq.	[ ]
	Lunghezza ml.	[ ]
Costo dell'intervento		<b>€. 3.600</b>

Data del sopralluogo: 18/07/2024

## Descrizione prestazionale dell'intervento

Installazione di segnalatori radio montati in corrispondenza di punti strategici oggetto di attenzione o informazione nello spazio pubblico esterno.

Direttamente con il bastone bianco o il pocket fornendo al non vedente, ipovedente sia informazioni dell'ambiente circostante che non è in grado di vedere (come esempio numero e direzione autobus, semaforo sonoro, pericolo cantiere, entrata pubblici uffici, servizi ed uscite di sicurezza, musei ed attività commerciali) sia prenotare in modo univoco l'attivazione sonora del tag per essere indirizzati verso il punto di arrivo selezionato

(come ad esempio l'attraversamento pedonale di un semaforo sonoro, avvisare la presenza all'autista che sta arrivando alla fermata del bus, indicazione della porta del mezzo per salire, locazione mappa tattile, percorsi guidati, entrata luoghi pubblici e commerciali).

## Riferimenti alla normativa nazionale

D.M. 236/1989

D.P.R. 503/1996

Decreto 534/2022 "Piano strategico per l'eliminazione delle barriere architettoniche in musei, biblioteche e archivi".

Note integrative:

Materiale suggerito:

## Criticità

Assenza di orientamento in ambiente chiuso attraverso radiofaro

## Foto del rilievo



## Esempio



DIMENSIONI E COSTI DELL'INTERVENTO	Oggetti	1
	Superficie rampe mq.	
	Area mq.	
	Lunghezza ml.	
Costo dell'intervento		€. 1.000

Data del sopralluogo: 19/10/2024

## 06 TEATRO REGIO

# 068

### Descrizione prestazionale dell'intervento

Realizzazione di fascia a pavimento di facile percezione tattile e visiva, atta a segnalare l'inizio e la fine di una rampa scala a persone non vedenti e ipovedenti. La fascia tattilo-plantare dovrà essere collocata 20 cm. prima dell'inizio rampa e a 20 cm. dopo fine rampa. La segnaletica dovrà avere una profondità di cm. 60 ed una larghezza pari alla rampa di scale.

Al fine di rafforzare per ragioni di sicurezza e di orientamento l'andamento della o delle rampe di scale, si suggerisce all'inizio e al termine di ogni rampa di inserire una segnaletica tattile sul corrimano.

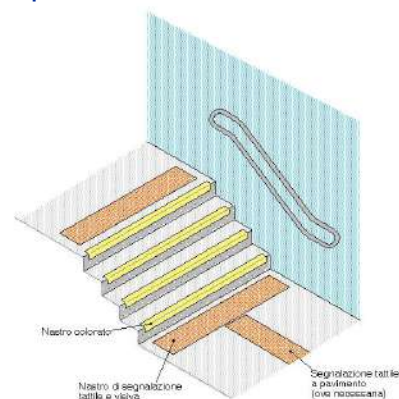
### Criticità

Segnaletica a pavimento: assenza

### Foto del rilievo



### Esempio



### Riferimenti alla normativa nazionale

Legge 118/1971 art. 27  
 Legge 41/1986 art. 32  
 Legge 104/1992 art. 24  
 D.M. 236/89 art. 4.1.10 - 8.1.10  
 D.P.R. 503/96 art. 7 - 13 - 17  
 D.L. 626/94 art. 30 Legge 81/08 art. 63  
 UNI/CEI EN 17210:2021 punto 5.3.4), 6.4.3.2), 6.4.4)

Note integrative:

Materiale suggerito: **Tipo LogesVetEvolution pietra**

DIMENSIONI E COSTI DELL'INTERVENTO	Oggetti	
	Superficie rampe mq.	
	Area mq.	
	Lunghezza ml.	<b>4,80</b>
	Costo dell'intervento	<b>€. 744</b>

Data del sopralluogo: 20/11/2024

**06** **TEATRO REGIO**

**069**

Descrizione prestazionale dell'intervento

Installazione di piattaforma elevatrice a vano aperto  
 Utilizzabile fino ad un dislivello massimo di 2000 mm, la piattaforma viene realizzata con centralina idraulica e quadro elettrico esterni per facilitare eventuali interventi di manutenzione o riparazione.  
 Comandi a bordo e di piano facilmente utilizzabili, soffietto di protezione sotto al pianale che evita pericoli di schiacciamento.  
 Struttura in vetro di sicurezza ed acciaio, idoneo anche per esterni.  
 Portata Kg. 250/300  
 Parapetti a bordo e cancelli, con serrature di sicurezza, realizzati in acciaio e vetro antisdondamento

Criticità

piattaforma elevatrice: assenza

Foto del rilievo



Esempio



Riferimenti alla normativa nazionale

- Legge 118/1971 art. 27
- Legge 41/1986 art. 32
- Legge 104/1992 art. 24
- D.M. 236/89 art. 4.1.13 - 8.1.13
- D.P.R. 503/96 art. 15 - 23
- UNI/CEI EN 17210:2021 punto 5.3.6), 10.5.3)

Note integrative:

Materiale suggerito:

DIMENSIONI E COSTI DELL'INTERVENTO	Oggetti	1
	Superficie rampe mq.	
	Area mq.	
	Lunghezza ml.	
	Costo dell'intervento	€. 15.000

Data del sopralluogo: 20/11/2024

**06** **TEATRO REGIO**

**070**

Descrizione prestazionale dell'intervento

Inserimento di segnalazione tattile costituita da fascia di larghezza 60 cm trattata a righe parallele con funzione di orientamento o intercettazione di un servizio pubblico.

Criticità

Assenza di segnalazione tattilo-plantare come linea guida all'orientamento delle persone non vedenti all'interno dell'edificio

Foto del rilievo



Esempio



Riferimenti alla normativa nazionale

- Legge 118/1971 art. 27
- Legge 41/1986 art. 32
- Legge 104/1992 art. 24
- D.M. 236/89 art. 4.2.1 - 4.3
- D.P.R. 503/96 art. 1 - 4 - 5 - 9 - 17
- Legge 104/96 art. 24
- Legge 67/06 art. 1 comma 2
- UNI/CEI EN 17210:2021 punto 5.3.4), 6.4.3.2), 6.4.4)

Note integrative:

Prevedere la pavimentazione tattile plantare che conduca alla mappa visuo tattile.

Materiale suggerito: **Tipo LogesVetEvolution pietra**

DIMENSIONI E COSTI DELL'INTERVENTO	Oggetti	
	Superficie rampe mq.	
	Area mq.	
	Lunghezza ml.	<b>8,50</b>
	Costo dell'intervento	<b>€. 1.360</b>

Data del sopralluogo: 20/11/2024