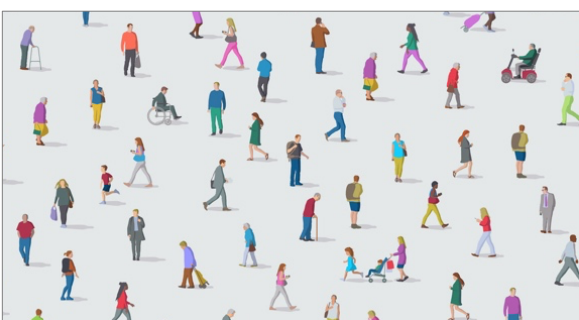


PEBA

Piano di Eliminazione delle Barriere Architettoniche

Luoghi della cultura e loro collegamenti

L.41/1986, L.104/1992 CIG: B0170DC618



F05 TEATRO DUCALE

TEATRO DELLE BRICIOLE

Committente

S.O. Lavori Pubblici e Attuazione PNRR Settore Opere Pubbliche

RUP Ing. Luigi ELIA

DUC – Direzionale Uffici Comunali, Largo Torello de Strada 11/A – 43121 Parma

E-mail l.elia@comune.parma.it Tel +39 0521 031198

Progettiste

RTP PARMA EASY LANDSCAPE

Arch.a Valia GALDI, Arch.a Cinzia ARALDI, Arch.a Maddalena MORETTI

Mandataria Arch.a Valia Galdi OAGE n° 2025 - Via Rivarola 54/8 16043 Chiavari GE

e-mail valiagaldi@gmail.com PEC valiagaldi@postasemplice.it Mb +39 3469634835

Parma, novembre 2024



PEBA
Piano
Eliminazione
Barriere
Architettoniche



REPORT

Criticità rilevate Teatro al Parco/Teatro delle Briciole

Sopralluogo in data 19 novembre 2024

Riferimenti culturali e normativi: Principi dell'Universal Design a cui si richiama la L.18/2009 e i decreti successivi relativi ai Programmi di Intervento e nell'interpretazione delle normative tecniche vigenti (in particolare il DM 236/89), ivi compresa la norma UNI CEI EN 17210:2021.

RAGGIUNGIBILITÀ

Il teatro è raggiungibile a piedi, in bici, in bus da via Alberto Pasini. Qui in prossimità dell'ingresso al Parco Ducale si trovano vari parcheggi riservati alle auto con contrassegno disabili.

Il percorso pianeggiante in parte con pavimentazione continua, agevole percorribile – tranne che per poche aree circoscritte – porta all'ingresso del teatro.

Sul lato opposto, a nord ovest si accede da viale Piacenza, in prossimità di aree di parcheggio e fermate bus.

Mancano segnalazioni che facilitino la raggiungibilità dell'edificio da parte di persone ipovedenti o cieche.



ENTRARE/USCIRE

Ingressi del pubblico

L'ingresso principale, dal Parco Ducale necessita alcuni interventi:

- Per facilitare l'ingresso alle persone con disabilità visive è opportuno inserire un segnale LETIsmart e una segnaletica tattile plantare sull'ingresso e in modo tale da intercettare la presenza dell'ingresso dalla strada principale, anche impiegando le delimitazioni del prato;
- Le scale d'ingresso necessitano l'inserimento di corrimani di appoggio ai lati delle porte

- La rampa che porta alla quota dell'ingresso dev'essere resa più agevole prolungandola in modo da abbassare la pendenza al 6% e sino a intercettare una pavimentazione continua e compatta di raccordo al percorso principale e alla rampa laterale di servizio. Tale percorso dev'essere ampio almeno cm 150. Sulla rampa è necessario inserire un corrimano lato muro h cm 90;
- È necessario segnalare almeno una delle porte di ingresso a livello tattile,
- È necessario inserire vetrofanie che rendano maggiormente percepibili i pannelli in vetro delle porte.



Dal lato nord gli interventi necessari sono di intercettazione dell'ingresso e di raccordo delle soglie, sul doppio marciapiede, al cancello e sul marciapiede di ingresso. L'ingresso dev'essere dotato di segnaletica tattile.



Ingressi di artisti e attrezzature

A lato della rampa sul fronte principale un ingresso in rampa collega con il palco di una delle sale ed è necessario che la rampa, ad oggi con doppia pendenza e strani raccordi all'incrocio, venga rifatta per essere resa regolare con raccordi in piano.

L'ingresso al palco principale da parte degli artisti avviene attraverso ampi spazi di servizio e consente persino l'ingresso in auto in prossimità dei percorsi accessibili di ingresso al palco, riservati al personale e agli artisti. I gestori del teatro hanno provveduto a raccordare tutte le soglie.

MUOVERSI E FRUIRE

Foyer, biglietteria, bar, servizi igienici per il pubblico

Dall'ampio foyer si raggiungono tutti gli spazi del teatro:

La biglietteria che si presenta con desk alto, da adeguare inserendo una parte ribassata e da integrare con un impianto hearing loop per facilitare la comunicazione con persone ipoudenti.

Il bar posto sul lato nord ha invece un bancone in parte ribassato e più fruibile.

Tra i servizi igienici per il pubblico ve n'è uno accessibile che presenta alcune criticità:

- La porta ad apertura ad anta verso l'esterno non ha maniglione orizzontale all'interno,
- Manca il maniglione d'appoggio lato muro del water,
- Il lavabo, connotato in senso sanitario, ha miscelatore a leva troppo lunga, da evitare perché può essere causa involontaria di traumi al viso,
- Il water ha la tazza con apertura frontale, da evitare perché può essere causa involontaria di traumi agli arti inferiori,
- Il cordino di allarme non è fruibile.



DISTRIBUZIONE ORIZZONTALE

Gli spazi interni sono complanari e facili da percorrere, non consentono la fruizione in autonomia di persone con disabilità visive.

Alcune eccezioni sono date dalla rampa di accesso alla platea della sala principale, dal corridoio, caratterizzata da una forte pendenza, dev'essere integrata con un corrimano lato muro.

Gli ingressi alle tre sale potrebbero essere resi maggiormente percepibili.

DISTRIBUZIONE VERTICALE

L'ascensore di accesso agli uffici non è funzionante, dev'essere riparato e verificate le condizioni di accessibilità (misure interne, pulsantiera, collegamento wifi, intercettazione dell'ingresso).
Le scale di accesso agli uffici non hanno segnaletica marca gradino.



SALA PRINCIPALE E SPAZI CONNESSI

Alla sala si accede mediante due scalette dotate di corrimano o attraverso la rampa laterale. Nella parte più alta della platea manca il corrimano in corrispondenza delle gradinate di distribuzione e potrebbe essere inserito sul muretto a lato del percorso.

La sala potrebbe essere dotata di impianto hearing loop almeno su una parte della platea. L'uscita di sicurezza laterale, in corrispondenza degli spazi per le persone con disabilità, dev'essere resa accessibile creando un pianerottolo esterno con rampa e gradini, per evitare di aprire la porta su dislivelli, difficili da percorrere per chiunque.

Il servizio igienico per gli artisti potrebbe essere reso accessibile inserendo una doccia a pavimento e un water alto dotato di corrimani, sostituendo il lavabo a colonna con un lavabo pensile, in modo da ottenere un bagno fruibile da tutti ma non connotato in senso sanitario.



SECONDA SALA

Alla seconda sala si accede da un percorso centrale, le postazioni per persone con disabilità si trovano davanti al palco, sopraelevato di pochi cm. dal pavimento. È possibile inserire un piccolo raccordo su tutto il fronte. L'uscita di sicurezza laterale è resa accessibile sistemando la rampa esterna, oggi impraticabile in carrozzina. Anche in quest'area si propone l'adeguamento di un servizio igienico e un camerino per gli artisti, impiegando soluzioni poco connotate.



SALA PICCOLA

L'ingresso alla sala piccola avviene con un piccolo dislivello centrale che è opportuno raccordare ai lati, nella direzione dei percorsi mantenendo al centro sulla porta uno sbarco in quota e pianeggiante. In questa zona è opportuno proteggere il passaggio dagli elementi sporgenti in ferro che sorreggono la gradinata.

Le persone con disabilità, come nell'altra sala, sostano davanti. Il palco anche qui ha una piccola soglia che si può facilmente raccordare per tutta la lunghezza in modo da poter raggiungere agevolmente l'uscita di sicurezza che anch'essa dev'essere adeguata realizzando all'esterno un pianerottolo con una rampa per l'esodo in autonomia.

La scala centrale di distribuzione alla gradinata dev'essere dotata di marca gradini ad ogni gradino, integrando quelli già esistenti.

SICUREZZA ED EMERGENZA

Migliorare la percepibilità delle uscite di emergenza inserendo segnali tattilo plantari.

Verificare la continuità della segnaletica delle uscite di sicurezza.

Evidenziare le uscite di sicurezza accessibili e i punti di raccolta accessibili.

Realizzare sistemi di allarme con segnali in doppio canale, acustico e visivo.

COMUNICAZIONE

Il sito web del Teatro potrebbe essere implementato con una sezione informativa circa l'accessibilità, le dotazioni, le attività dedicate. Si suggerisce di valutare l'opportunità di comunicare le caratteristiche del Teatro impiegando carte in Comunicazione Aumentativa Alternativa scaricabili e contenenti le informazioni per riconoscere gli spazi e i servizi.

IN SINTESI, RISPETTO AI PRINCIPI DELL'UNIVERSAL DESIGN

Principi dell'UD	Considerazioni rispetto al sito analizzato	
1 EQUITÀ D'USO		
<p>Il progetto è utilizzabile da persone con differenti abilità.</p> <p>Fornisce lo stesso significato dell'uso a tutti gli utilizzatori: identico se possibile, altrimenti equivalente.</p> <p>Evita segregazione o stigmatizzazione di qualsiasi utilizzatore.</p> <p>Componenti di privacy, sicurezza e incolumità devono essere disponibili per tutti gli utilizzatori in modo equivalente.</p> <p>Il design deve essere attraente per tutti gli utilizzatori.</p>	<p>Lo spazio non è egualmente raggiungibile e fruibile nei casi di persone con disabilità sensoriali e intellettivo relazionali. Lo spazio richiede l'inserimento di facilitatori ambientali (segnali, corrimani, ecc.)</p>	
2 FLESSIBILITÀ		
<p>Il progetto degli spazi ammette un'ampia gamma di preferenze e abilità individuali.</p> <p>Offre la possibilità di scelta nel modo di utilizzo.</p> <p>Consente l'accesso e l'utilizzo da parte di destrimani o mancini.</p> <p>Facilita l'accuratezza e la precisione dell'utente.</p> <p>Considera i tempi di utilizzo dell'utente.</p>	<p>Gli spazi risultano sufficientemente flessibili rispetto alla possibilità di realizzare proposte mirate o permettere la partecipazione di persone con esigenze di vario tipo</p>	
3 USO SEMPLICE E INTUITIVO		
<p>L'uso degli spazi e delle attrezzature risulta di facile comprensione, indipendentemente dall'esperienza, dalla conoscenza, dall'abilità linguistica o dal livello di concentrazione possibile dell'utente.</p> <p>Il progetto elimina le complessità non necessarie, corrisponde alle aspettative dell'utente, ammette un'ampia gamma di abilità linguistiche, organizza le informazioni coerentemente con la loro importanza.</p>	<p>È necessario integrare la segnaletica dell'ambiente per rendere maggiormente intuitivo l'uso dello spazio e la reperibilità delle dotazioni specifiche (percorsi, servizi igienici, ascensori, ecc.)</p>	
4 INFORMAZIONI PERCETTIBILI		
<p>Lo spazio o le attrezzature comunicano efficacemente le informazioni necessarie all'utente indipendentemente dalle condizioni ambientali o dalle sue abilità personali.</p> <p>Il progetto prevede l'impiego di una varietà di supporti e canali comunicativi, caratteristiche visive in modo da risultare leggibile e interpretabile da tutti gli utenti.</p>	<p>Migliorare la possibilità di individuazione di ingressi, uscite di sicurezza, servizi e aree specifiche.</p>	

5 TOLLERANZA DEGLI ERRORI		
Il progetto prevede soluzioni che riducono l'esposizione ai rischi dovuti all'uso improprio o ad azioni accidentali da parte di qualunque utente. Il progetto comprende l'avviso dei pericoli e l'adozione di soluzioni che scoraggiano usi impropri.	Si suggerisce di ricorrere a integrazioni dei facilitatori ambientali (corrimani, marca gradini, segnali, maniglioni, ecc.) per migliorare la fruibilità degli ambienti. È necessario adeguare le uscite di sicurezza in modo da non aprire le porte su dislivelli.	
6 SFORZO FISICO CONTENUTO		
Lo spazio può essere usato in condizioni minime di fatica. L'uso dello spazio permette di mantenere il corpo in una posizione neutra, un uso contenuto della forza, per l'azionamento, minimizza le azioni ripetitive e lo sforzo prolungato.	La gestione delle condizioni microclimatiche contribuisce a ridurre lo sforzo nell'impiego degli spazi.	
7 DIMENSIONI E SPAZI PER L'APPROCCIO E L'USO		
Il progetto fornisce una chiara visualizzazione degli elementi importanti per ogni utente indipendentemente dalla statura o dalla postura. Qualunque componente può essere raggiunta da qualsiasi utente seduto o in piedi. Il progetto è adeguato alle varie dimensioni delle mani nel caso di impugnature. È previsto lo spazio adeguato nei casi d'uso di ausili o in presenza di accompagnatori.	È necessario porre attenzione al rispetto degli spazi di manovra lungo i passaggi e in corrispondenza delle uscite.	



Comune di Parma

PEBA
Piano
Eliminazione
Barriere
Architettoniche

PIANO ELIMINAZIONE BARRIERE ARCHITETTONICHE

Teatro delle Briciole P. Terra

n. INTERVENTI INTERNI EDIFICI
n. INTERVENTI NELL'AREA ESTERNA
puntuale lineare di un'area ascensore

INTERVENTI ACCESSIBILITA' NON VEDENTI
mappa tattile

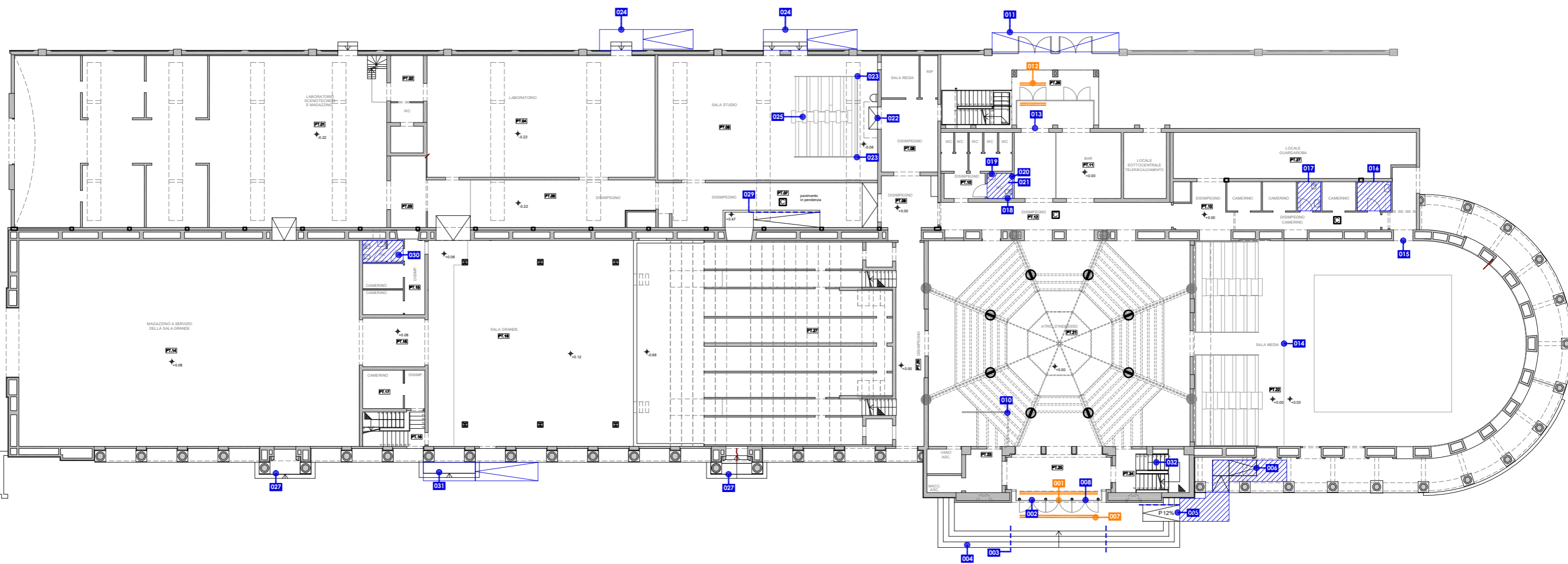
Rilevazione
novembre 2024

Presentato il
dicembre 2024

Progettisti
RTP Parma Easy Landscape: Arch.a Valia Galdi
Arch.a Cinzia Araldi - Arch.a Maddalena Moretti

0 1 2.5 5 m

ORTILE TERENO





PEBA
 Piano
 Eliminazione
 Barriere
 Architettoniche

PIANO ELIMINAZIONE BARRIERE ARCHITETTONICHE

Teatro delle Briciole

P. Primo

INTERVENTI INTERNI EDIFICI

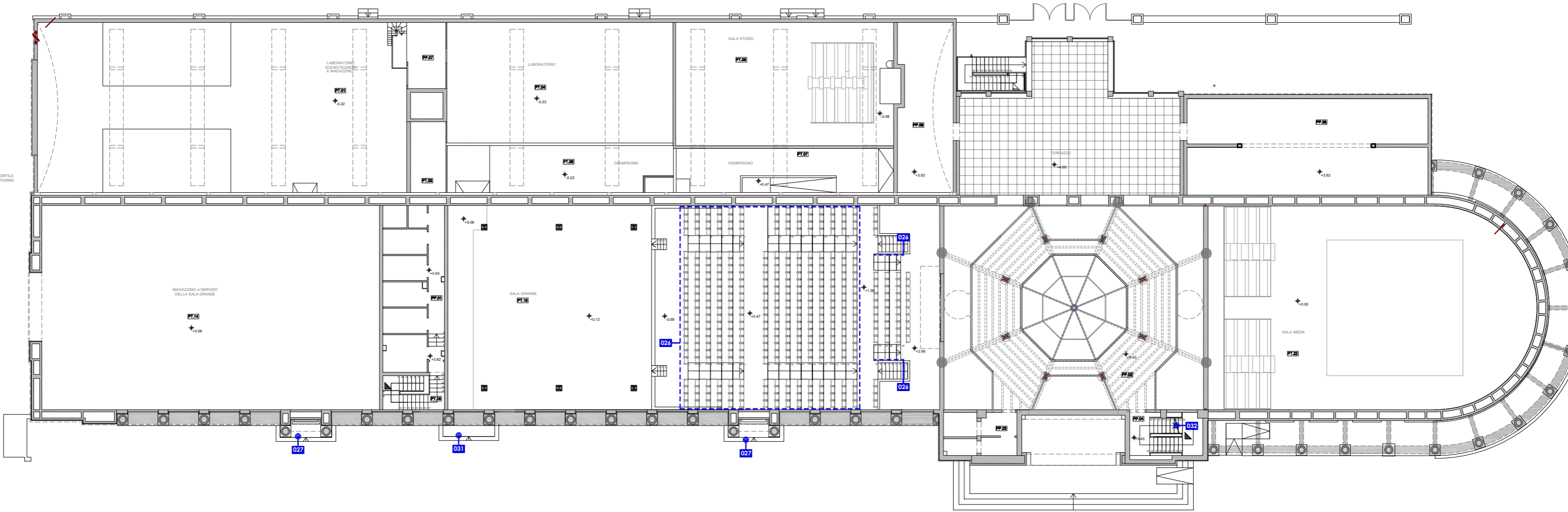
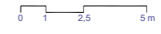
- n.** puntuale
- n.** lineare
- n.** di un'area
- ascensore

INTERVENTI ACCESSIBILITA' NON VEDENTI

- n.** mappa tattile

Rilevazione
 novembre 2024
 Presentato il
 dicembre 2024

Progettisti
 RTP Parma Easy Landscape: Arch.a Valia Galdi
 Arch.a Cinzia Araldi - Arch.a Maddalena Moretti





Comune di Parma

PEBA
Piano
Eliminazione
Barriere
Architettoniche

ANO ELIMINAZIONE BARRIERE ARCHITETTONICHE

Centro delle Briciole Secondo

n. Interventi Interni Edifici
n. Interventi nell'Area Esterna
n. puntuale
n. lineare
n. di un'area
 ascensore

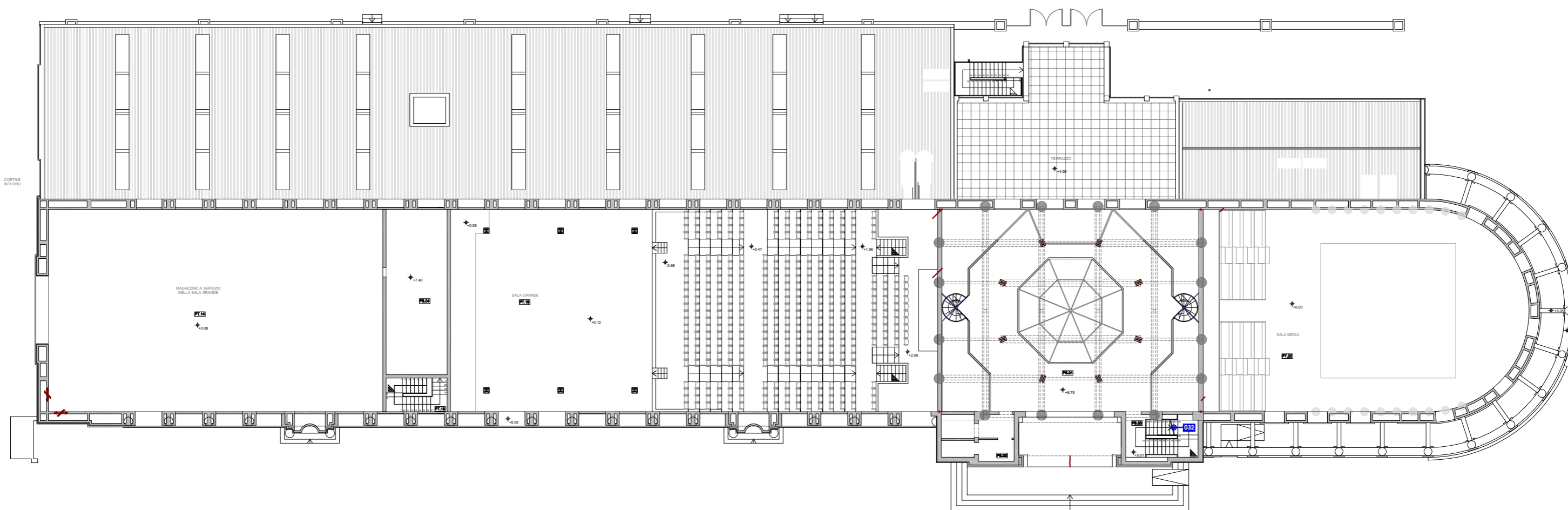
n. Interventi Accessibilità Non Vedenti
n. mappa tattile

Rilevazione
novembre 2024

Presentato il
dicembre 2024

Progettisti
RTP Parma Easy Landscape: Arch.a Valia Galdi
Arch.a Cinzia Araldi - Arch.a Maddalena Moretti

0 1 2.5 5m



05 TEATRO DELLE BRICIOLE

001

Descrizione prestazionale dell'intervento

Installazione di segnalatori radio montati in corrispondenza di punti strategici oggetto di attenzione o informazione nello spazio pubblico esterno.

Direttamente con il bastone bianco o il pocket fornendo al non vedente, ipovedente sia informazioni dell'ambiente circostante che non è in grado di vedere (come esempio numero e direzione autobus, semaforo sonoro, pericolo cantiere, entrata pubblici uffici, servizi ed uscite di sicurezza, musei ed attività commerciali) sia prenotare in modo univoco l'attivazione sonora del tag per essere indirizzati verso il punto di arrivo selezionato

(come ad esempio l'attraversamento pedonale di un semaforo sonoro, avvisare la presenza all'autista che sta arrivando alla fermata del bus, indicazione della porta del mezzo per salire, locazione mappa tattile, percorsi guidati, entrata luoghi pubblici e commerciali).

Riferimenti alla normativa nazionale

D.M. 236/1989

D.P.R. 503/1996

Decreto 534/2022 "Piano strategico per l'eliminazione delle barriere architettoniche in musei, biblioteche e archivi".

Note integrative:

Inserire intercettazione dell'edificio con sistema LETIsmart

Materiale suggerito:

Criticità

Assenza di orientamento in ambiente chiuso attraverso radiofaro

Foto del rilievo



Esempio



DIMENSIONI E COSTI DELL'INTERVENTO	Oggetti	1
	Superficie rampe mq.	
	Area mq.	
	Lunghezza ml.	
Costo dell'intervento		€. 1.000

Data del sopralluogo: 19/11/2024

05 TEATRO DELLE BRICIOLE

002

Descrizione prestazionale dell'intervento

Inserimento di segnaletica informativa e di orientamento. I cartelli di segnalazione all'interno di un edificio saranno posti preferibilmente tutti alla medesima altezza, compresa tra cm 145 e 170 dal piano di calpestio, e saranno caratterizzati dalla stessa logica di utilizzo. Nel caso in cui il cartello sporga a bandiera, ortogonalmente al flusso pedonale, dovrà essere posto ad un'altezza non inferiore a cm 210 da terra. Tra i caratteri utilizzati (preferibilmente di dimensione non inferiore ai 25 mm e in stampatello minuscolo) e lo sfondo dovrà esserci un buon contrasto cromatico ottenuto ponendo testi scuri su fondo chiaro (nero, verde, blu su bianco; nero, rosso su giallo).

Altre indicazioni:

- utilizzare una sola tipologia di caratteri, evitando i campionari;
- non usare caratteri inconsueti (gotici, fantasy ecc);
- non usare troppe modalità di scrittura nello stesso testo;
- tenere in considerazione il corpo del carattere e il rapporto cromatico tra scritta e sfondo.

Si devono inoltre considerare:

- la luminosità dell'ambiente;
- il supporto utilizzato;
- il rapporto spaziale con altri strumenti di comunicazione;
- il posizionamento del testo all'interno dell'ambiente e in rapporto all'oggetto/i cui si riferisce.

Riferimenti alla normativa nazionale

Legge 118/1971 art. 27

Legge 41/1986 art. 32

Legge 104/1992 art. 24

D.M. 236/89 art. 4.3

D.P.R. 503/96 art. 1 - 2 - 9 - 17

UNI/CEI EN 17210:2021 punto 5.3.5), 5.3.7), 5.3.11), 6.6)

Note integrative:

Comunicazione della presenza dell'ingresso in maniera comprensibile da tutti, integrata e compatibile con l'edificio

Materiale suggerito:

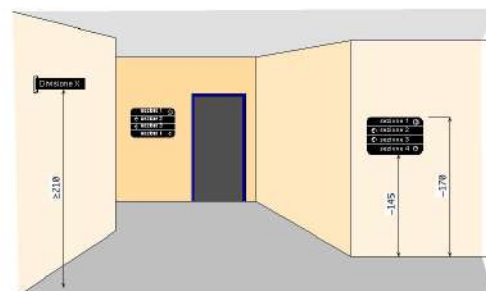
Criticità

Segnaletica informativa e di orientamento assente

Foto del rilievo



Esempio



DIMENSIONI E COSTI DELL'INTERVENTO	Oggetti	1
	Superficie rampe mq.	
	Area mq.	
	Lunghezza ml.	
Costo dell'intervento		€. 130

Data del sopralluogo: 19/11/2024

05 TEATRO DELLE BRICIOLE

003

Descrizione prestazionale dell'intervento

Inserimento di corrimano: nel caso di un uso da parte di persone adulte il corrimano dovrà avere preferibilmente sezione con diametro di mm 40, nel caso di maggior uso da parte di bambini il diametro non dovrà superare i 30 mm. I corrimani utilizzati da parte degli adulti saranno posti ad un'altezza compresa tra 90 e 100 cm, quelli utilizzati da parte dei bambini andranno posti a un'altezza compresa tra cm 60 e cm 75. In caso di utenza mista si consiglia l'utilizzo di doppio corrimano posto alle due altezze. Il corrimano dovrà essere prolungato di cm 30 oltre il primo e l'ultimo gradino. La distanza tra il corrimano e la parete dovrà essere compresa tra i 4 e i 5 cm. Affinché le mensole di fissaggio al muro non costituiscano ostacolo sarà indispensabile posizionarle sulla parte inferiore del corrimano. Il materiale dovrà assicurare una presa sicura (anti-scivolo) ed essere gradevole al tatto. Il corrimano deve essere sempre presente su entrambi i lati della scala.

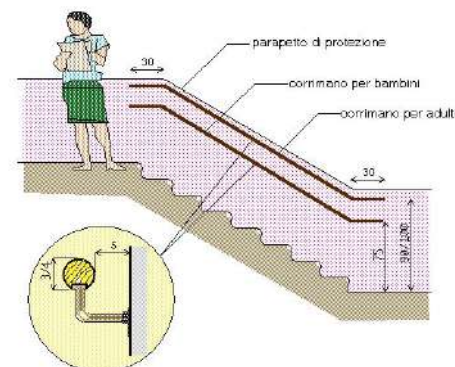
Criticità

Corrimano: assenza/inadeguatezza

Foto del rilievo



Esempio



Riferimenti alla normativa nazionale

Legge 118/1971 art. 27
 Legge 41/1986 art. 32
 Legge 104/1992 art. 24
 D.M. 236/89 art. 4.1.10 - 4.1.11 - 8.0.1 - 8.1.10
 D.P.R. 503/96 art. 7 - 23
 D.L. 626/94 art. 30 Legge 81/08 art. 63
 UNI/CEI EN 17210:2021 punto 5.3.10), 6.6.11), 10.1.7), 10.3)

Note integrative:

Prevedere almeno due corrimano.

Materiale suggerito: **Metallo**

DIMENSIONI E COSTI DELL'INTERVENTO	Oggetti	
	Superficie rampe mq.	
	Area mq.	
	Lunghezza ml.	3,3
	Costo dell'intervento	€. 495

Data del sopralluogo: 19/11/2024

05 **TEATRO DELLE BRICIOLE**

004

Descrizione prestazionale dell'intervento

Applicazione di nastro adesivo plastico colorato o intervento mediante verniciatura atta a segnalare un ostacolo, fornire un'opportuna segnalazione visiva di un dislivello nel pavimento, creare contrasto cromatico tra alzata e pedata sui gradini di una scala. L'angolo, oggetto dell'intervento, avrà le seguenti dimensioni: sulla pedata una profondità di cm. 5 per la larghezza della scala, sull'alzata cm. 5 per tutta la larghezza della scala.

Criticità

Banda segnalazione pericolo: assenza

Foto del rilievo



Esempio



Riferimenti alla normativa nazionale

- Legge 118/1971 art. 27
- Legge 41/1986 art. 32
- Legge 104/1992 art. 24
- D.M. 236/89 art. 4.1.2 - 4.1.10 - 4.2.1
- UNI/CEI EN 17210:2021 punto 5.3.4), 5.3.5), 5.3.11), 7.1.4)

Note integrative:

Prevedere un intervento di restauro dei gradini che ne riduca le irregolarità e renda percepibili i gradini mediante un intervento compatibile con le caratteristiche del bene.

Materiale suggerito: **Metallo**

DIMENSIONI E COSTI DELL'INTERVENTO	Oggetti	1
	Superficie rampe mq.	
	Area mq.	
	Lunghezza ml.	72
Costo dell'intervento		€. 1.241

Data del sopralluogo: 19/11/2024

05 TEATRO DELLE BRICIOLE

005

Descrizione prestazionale dell'intervento

Nuova realizzazione di rampa per il superamento del dislivello.

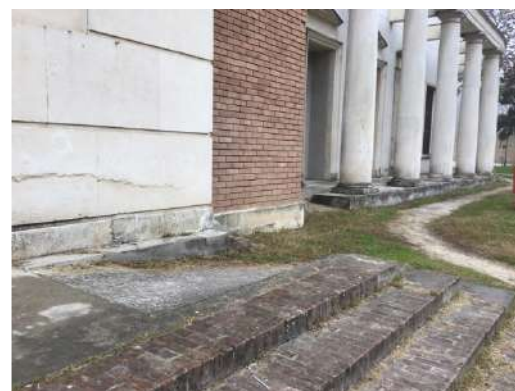
La rampa dovrà avere una pendenza longitudinale tale da consentirne l'agevole superamento da parte di tutti (preferibilmente inferiore al 5%), e pendenza trasversale non superiore all'1%. La pavimentazione dovrà essere antiscivolo, uniforme e compatta. La rampa dovrà avere larghezza non inferiore a cm 150. E' consentita una larghezza di cm. 90 solo se per brevi tratti.

La rampa deve essere dotata di cordoli battiruota laterali di altezza non inferiore a cm 10. Per lunghezze superiori a 10 m sarà necessario interrompere la rampa con un piano orizzontale intermedio di dimensioni non inferiori a cm 150x150.

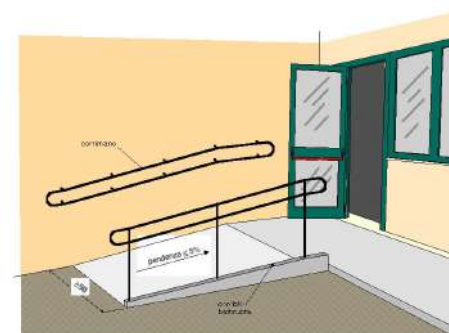
Criticità

Assenza di rampa di collegamento fra quote diverse.

Foto del rilievo



Esempio



Riferimenti alla normativa nazionale

Legge 118/1971 art. 27

Legge 41/1986 art. 32

Legge 104/1992 art. 24

D.M. 236/89 art. 4.1.11 - 8.0.1 - 8.1.11

D.P.R. 503/96 art. 7 - 23

UNI/CEI EN 17210:2021 punto 5.3.4), 5.3.5), 10.1)

Note integrative:

La rampa esistente di lunghezza 6,50m. finisce sul prato. Rifare la rampa allungandola in modo che abbia una pendenza adeguata (6%). La rampa deve condurre al percorso che deve essere sistemato per larghezza e deve essere compattato il fondo. La rampa deve avere un corrimano lato muro.

Materiale suggerito: Conglomerato cementizio

DIMENSIONI E COSTI DELL'INTERVENTO	Oggetti	
	Superficie rampe mq.	8,55
	Area mq.	
	Lunghezza ml.	
	Costo dell'intervento	€. 1.505

Data del sopralluogo: 19/11/2024

05 TEATRO DELLE BRICIOLE

006

Descrizione prestazionale dell'intervento

Demolizione del manufatto esistente e ricostruzione in conformità alle normative vigenti.

La rampa, dovrà avere una pendenza longitudinale tale da consentirne l'agevole superamento da parte di tutti (preferibilmente inferiore al 5%), e pendenza trasversale non superiore all'1%. La pavimentazione dovrà essere antisdrucchiolevole, uniforme e compatta.

La rampa dovrà avere larghezza non inferiore a cm 150 (per brevi tratti è possibile ridurre la larghezza a cm. 90) ed essere dotata di cordoli battiruota laterali di altezza non inferiore a cm 10. Per lunghezze superiori a 10 m sarà necessario interrompere la rampa con un piano orizzontale intermedio di dimensioni non inferiori a cm 150x150.

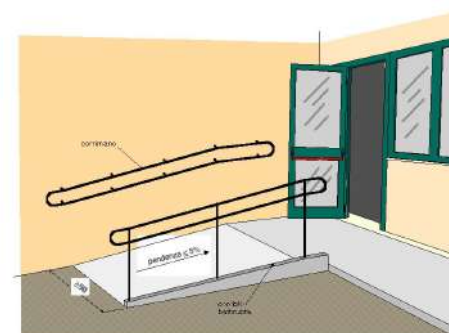
Criticità

Rampa non conforme all'ingresso dell'edificio o all'interno.

Foto del rilievo



Esempio



Riferimenti alla normativa nazionale

Legge 118/1971 art. 27

Legge 41/1986 art. 32

Legge 104/1992 art. 24

D.M. 236/89 art. 4.1.11 - 8.0.1 - 8.1.11

D.P.R. 503/96 art. 7 - 23

UNI/CEI EN 17210:2021 punto 5.3.4), 5.3.5), 10.1)

Note integrative:

Attualmente la rampa ha un pianerottolo non in quota, ma con inclinazione. Rifare la rampa a norma con corrimano p, e collegarla al percorso reso accessibile da scheda precedente.

Materiale suggerito: Conglomerato cementizio

DIMENSIONI E COSTI DELL'INTERVENTO	Oggetti	
	Superficie rampe mq.	16,15
	Area mq.	
	Lunghezza ml.	
Costo dell'intervento		€. 4.958

Data del sopralluogo: 19/11/2024

05 **TEATRO DELLE BRICIOLE**

007

Descrizione prestazionale dell'intervento

Inserimento di segnalazione tattile costituita da fascia di larghezza 60 cm trattata a righe parallele con funzione di orientamento o intercettazione di un servizio pubblico.

Criticità

Assenza di segnalazione tattilo-plantare come linea guida all'orientamento delle persone non vedenti all'interno dell'edificio

Foto del rilievo



Esempio



Riferimenti alla normativa nazionale

- Legge 118/1971 art. 27
- Legge 41/1986 art. 32
- Legge 104/1992 art. 24
- D.M. 236/89 art. 4.2.1 - 4.3
- D.P.R. 503/96 art. 1 - 4 - 5 - 9 - 17
- Legge 104/96 art. 24
- Legge 67/06 art. 1 comma 2
- UNI/CEI EN 17210:2021 punto 5.3.4), 6.4.3.2), 6.4.4)

Note integrative:

Prevedere pavimentazione tattile plantare con codice di servizio.

Materiale suggerito: **Tipo LogesVetEvolution pietra**

DIMENSIONI E COSTI DELL'INTERVENTO	Oggetti	
	Superficie rampe mq.	
	Area mq.	
	Lunghezza ml.	11,10
	Costo dell'intervento	€. 1.776

Data del sopralluogo: 19/11/2024

05 TEATRO DELLE BRICIOLE

008

Descrizione prestazionale dell'intervento

Applicazione di bollone colorato in materiale plastico adesivo (vetrofania) per l'individuazione di pareti o porte vetrate trasparenti, inserito ad un'altezza compresa tra cm 100 e 180 dal piano di calpestio. La vetrofania si rende utile per la segnalazione in genere di eventuali pericoli posti ortogonalmente al senso di marcia e non percepiti dalle persone con il visus ridotto.

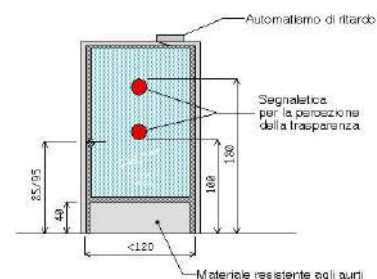
Criticità

Segnalazione di pericolo dovuto a trasparenze di porte o pareti: assenza

Foto del rilievo



Esempio



Riferimenti alla normativa nazionale

- Legge 118/1971 art. 27
- Legge 41/1986 art. 32
- Legge 104/1992 art. 24
- D.M. 236/89 art. 4.1.1 - 4.3
- D.L. 626/94 art. 30
- Legge 81/08 art. 63
- UNI/CEI EN 17210:2021 punto 5.3.7), 5.3.10), 9.1.10), 9.3), 9.4)

Note integrative:

Inserire vetrofanie di design che rendano comprensibili le porte a vetri (in particolare aperte non sono per niente percepibili).

Materiale suggerito: **Pvc**

DIMENSIONI E COSTI DELL'INTERVENTO	Oggetti	1
	Superficie rampe mq.	□
	Area mq.	□
	Lunghezza ml.	□
Costo dell'intervento		€. 42

Data del sopralluogo: 19/11/2024

05 TEATRO DELLE BRICIOLE

009

Descrizione prestazionale dell'intervento

Riposizionamento del piano del bancone ad altezza di cm 90 dal pavimento.

Il piano avrà sporgenza di circa cm 50 dalla parete divisoria e sarà privo di parti taglienti e spigoli vivi.

Le persone di diversa statura o età, o quelle che utilizzano dispositivi di mobilità su ruote, possono avere difficoltà a raggiungere e utilizzare i banconi di servizi o biglietteria e reception se non sono progettati e posizionati in modo appropriato, con conseguenti difficoltà di comunicazione con il personale di servizio.

Si applicano i requisiti e le raccomandazioni seguenti:

a) I banconi di servizi e le scrivanie per reception devono avere una collocazione logica in relazione alla loro funzione e al tipo di edificio, ed essere identificati con chiarezza mediante segnaletica appropriata, così da essere facilmente riconoscibili.

b) Le scrivanie per reception devono essere collocate in modo da essere ben in vista e in linea diretta e logica accanto all'ingresso principale di un edificio per facilitarne l'identificazione.

c) Qualora la scrivania per reception sia distante dall'ingresso o non direttamente visibile, deve essere prevista una segnaletica direzionale appropriata per consentire il wayfinding.

d) I banconi di servizi devono essere facili da trovare dalle principali vie di circolazione interna come l'atrio, i corridoi, le scale o gli ascensori.

e) I materiali e i rivestimenti superficiali della pavimentazione o i sistemi di pavimentazione dell'ingresso devono essere utilizzati in modo da fornire un supporto alle persone con disturbi della vista ad individuare i banconi reception, informativi o biglietteria.

f) I banconi di servizi e le scrivanie per reception dovrebbero avere un contrasto visivo rispetto all'area circostante che metta in risalto la loro ubicazione, e aree specifiche come le aree per scrivere dovrebbero avere un buon contrasto visivo.

g) la illuminazione concentrata sul punto di ricevimento, ne facilita la individuazione a distanza.

Riferimenti alla normativa nazionale

Legge 118/1971 art. 27

Legge 41/1986 art. 32

Legge 104/1992 art. 24

D.M. 236/89 art. 4.1.4 - 8.1.4

D.P.R. 503/96 art. 15

UNI/CEI EN 17210:2021 punto 5.3.7), 6.5.2), 11.1)

Note integrative:

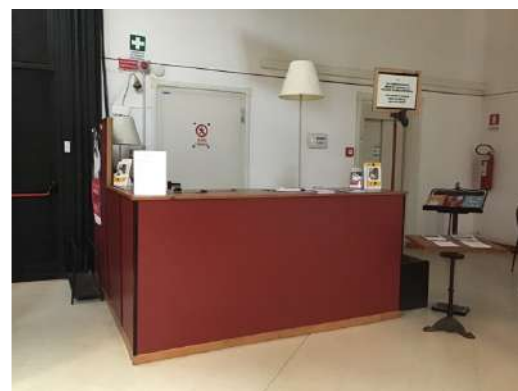
Altezza attuale biglietteria 1,17 m.

Materiale suggerito: Legno per interno

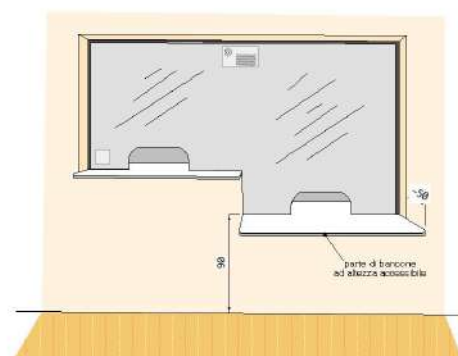
Criticità

Bancone sportello pubblico:
inadeguato (WAYFINDING)

Foto del rilievo



Esempio



DIMENSIONI E COSTI DELL'INTERVENTO	Oggetti	1
	Superficie rampe mq.	
	Area mq.	
	Lunghezza ml.	1
	Costo dell'intervento	€. 4.800

Data del sopralluogo: 19/11/2024

05 **TEATRO DELLE BRICIOLE**

010

Descrizione prestazionale dell'intervento

Dotare il servizio di un sistema a induzione magnetica per facilitare la comunicazione con le persone non udenti.

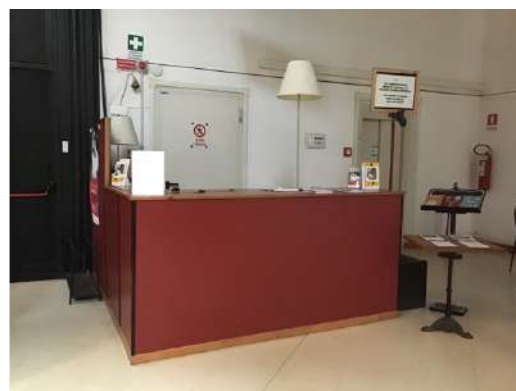
Il funzionamento del sistema è basato sul principio della creazione di un campo magnetico: quando una corrente passa attraverso un qualsiasi conduttore elettrico si genera un campo magnetico nell'area. Se il ricevitore a bobina di un apparecchio acustico si trova all'interno di questa area, riceve il segnale magnetico e crea una corrente che viene dunque convertita in un segnale audio.

per la realizzazione di un impianto di questo tipo è necessario, oltre al cavo elettrico opportunamente collocato, anche di un apparato amplificatore che distribuirà tale segnale nell'area di interesse, attraverso il loop opportunamente disposto.

Criticità

Impianto di comunicazione carente

Foto del rilievo



Esempio



Riferimenti alla normativa nazionale

CONSIGLIATO

Note integrative:

Prevedere sistema Hearing loop da tavolo.

Materiale suggerito:

DIMENSIONI E COSTI DELL'INTERVENTO	Oggetti	1
	Superficie rampe mq.	
	Area mq.	
	Lunghezza ml.	
Costo dell'intervento		€. 1.800

Data del sopralluogo: 19/11/2024

05 **TEATRO DELLE BRICIOLE**

011

Descrizione prestazionale dell'intervento

Realizzazione di piccolo raccordo metallico mediante applicazione di una lamina zigrinata al fine di eliminare il vuoto tra i due piani adiacenti.

La lamina andrà ancorata sul pavimento esistente, nei quattro angoli, mediante idonei tasselli.

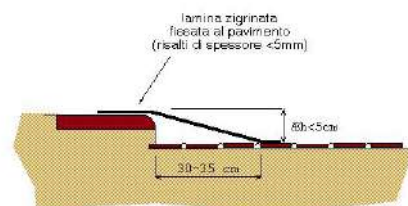
Criticità

Discontinuità della pavimentazione

Foto del rilievo



Esempio



Riferimenti alla normativa nazionale

- Legge 118/1971 art. 27
- Legge 41/1986 art. 32
- Legge 104/1992 art. 24
- D.M. 236/89 art. 4.1.9 - 4.1.11 - 8.1.11
- D.P.R. 503/96 art. 7 - 23
- D.P.R. 380/2001 art. 77 - 82 Legge 67/06 art. 1 comma 2
- UNI/CEI EN 17210:2021 punto 5.3.4), 5.3.5), 10.1)

Note integrative:

Prevedere due rampe per raccordare i due dislivelli. Una rampa avrà lunghezza di 5,50 cm. e l'altra lunghezza di 5,6 cm.

Materiale suggerito: **Luserna**

DIMENSIONI E COSTI DELL'INTERVENTO	Oggetti	
	Superficie rampe mq.	
	Area mq.	2,2
	Lunghezza ml.	
	Costo dell'intervento	€. 264

Data del sopralluogo: 19/11/2024

05 **TEATRO DELLE BRICIOLE**

012

Descrizione prestazionale dell'intervento

Inserimento di segnalazione tattile costituita da fascia di larghezza 60 cm trattata a righe parallele con funzione di orientamento o intercettazione di un servizio pubblico.

Criticità

Assenza di segnalazione tattilo-plantare come linea guida all'orientamento delle persone non vedenti all'interno dell'edificio

Foto del rilievo



Esempio



Riferimenti alla normativa nazionale

- Legge 118/1971 art. 27
- Legge 41/1986 art. 32
- Legge 104/1992 art. 24
- D.M. 236/89 art. 4.2.1 - 4.3
- D.P.R. 503/96 art. 1 - 4 - 5 - 9 - 17
- Legge 104/96 art. 24
- Legge 67/06 art. 1 comma 2
- UNI/CEI EN 17210:2021 punto 5.3.4), 6.4.3.2), 6.4.4)

Note integrative:

Prevedere pavimentazione tattile plantare per segnalare l'ingresso.

Materiale suggerito: **Tipo LogesVetEvolution pietra**

DIMENSIONI E COSTI DELL'INTERVENTO	Oggetti	
	Superficie rampe mq.	
	Area mq.	
	Lunghezza ml.	3,8
	Costo dell'intervento	€. 608

Data del sopralluogo: 19/11/2024

05 **TEATRO DELLE BRICIOLE**

013

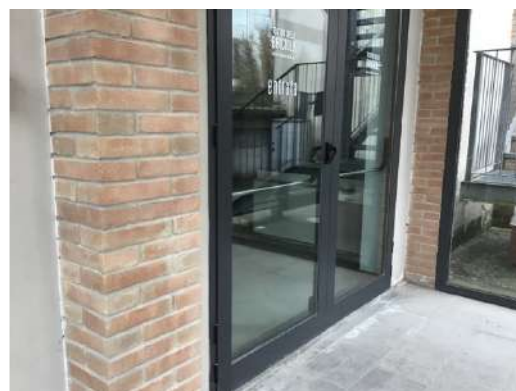
Descrizione prestazionale dell'intervento

Lavorazione degli spigoli vivi del gradino tramite arrotondamento, al fine di agevolarne il superamento (raggio di smussatura non inferiore a 1 cm)

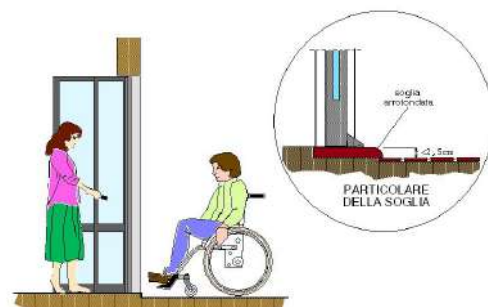
Criticità

dislivello (inferiore 2,5 cm)

Foto del rilievo



Esempio



Riferimenti alla normativa nazionale

D.M. 236 art. 4.1.2 - 4.2.2 - 8.1.2 - 8.2.2
D.P.R. 503 art. 4 - 5 - 15 - 23

Note integrative:

Materiale suggerito:

DIMENSIONI E COSTI DELL'INTERVENTO	Oggetti	
	Superficie rampe mq.	
	Area mq.	
	Lunghezza ml.	3,6
Costo dell'intervento		€. 450

Data del sopralluogo: 19/11/2024

05 **TEATRO DELLE BRICIOLE**

014

Descrizione prestazionale dell'intervento

Realizzazione di piccolo raccordo metallico mediante applicazione di una lamina zigrinata al fine di eliminare il vuoto tra i due piani adiacenti.

La lamina andrà ancorata sul pavimento esistente, nei quattro angoli, mediante idonei tasselli.

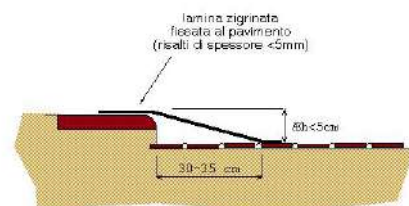
Criticità

Discontinuità della pavimentazione

Foto del rilievo



Esempio



Riferimenti alla normativa nazionale

- Legge 118/1971 art. 27
- Legge 41/1986 art. 32
- Legge 104/1992 art. 24
- D.M. 236/89 art. 4.1.9 - 4.1.11 - 8.1.11
- D.P.R. 503/96 art. 7 - 23
- D.P.R. 380/2001 art. 77 - 82 Legge 67/06 art. 1 comma 2
- UNI/CEI EN 17210:2021 punto 5.3.4), 5.3.5), 10.1)

Note integrative:

Dislivello soglia di 3,00 cm. Prevedere una rampa di lunghezza 15,00 cm; particolarmente necessaria in quanto vicino si trova l'uscita di sicurezza per le persone in carrozzina sedute in prima fila.

Materiale suggerito: **Legno per interno**

DIMENSIONI E COSTI DELL'INTERVENTO	Oggetti	
	Superficie rampe mq.	
	Area mq.	,15
	Lunghezza ml.	
	Costo dell'intervento	€. 18

Data del sopralluogo: 19/11/2024

05 **TEATRO DELLE BRICIOLE**

015

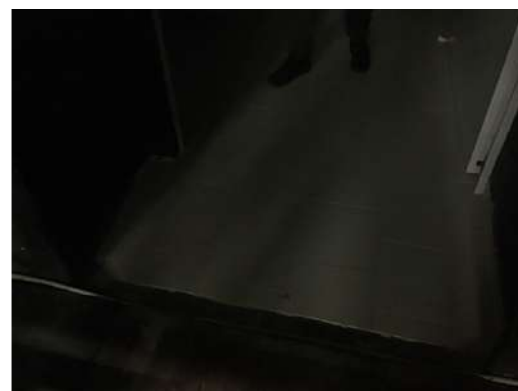
Descrizione prestazionale dell'intervento

Lavorazione degli spigoli vivi del gradino tramite arrotondamento, al fine di agevolarne il superamento (raggio di smussatura non inferiore a 1 cm)

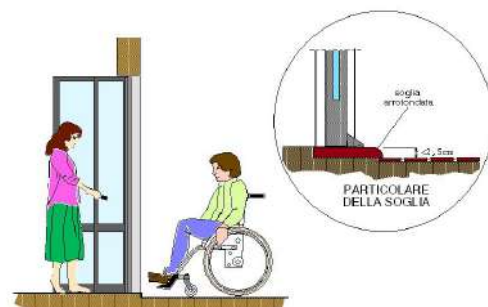
Criticità

dislivello (inferiore 2,5 cm)

Foto del rilievo



Esempio



Riferimenti alla normativa nazionale

D.M. 236 art. 4.1.2 - 4.2.2 - 8.1.2 - 8.2.2
D.P.R. 503 art. 4 - 5 - 15 - 23

Note integrative:

Materiale suggerito: **Arenaria**

DIMENSIONI E COSTI DELL'INTERVENTO	Oggetti	
	Superficie rampe mq.	
	Area mq.	
	Lunghezza ml.	1
Costo dell'intervento		€. 125

Data del sopralluogo: 19/11/2024

05 TEATRO DELLE BRICIOLE

016

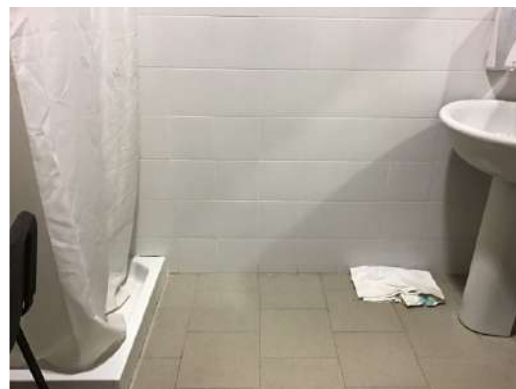
Descrizione prestazionale dell'intervento

Inserimento di piatto doccia a pavimento. La zona doccia non dovrà presentare alcun gradino ma solo una leggera pendenza (mai superiore al 2%). Dovrà essere corredata da corrimano lungo le pareti, maniglione ribaltabile in caso di assenza di parete laterale, rubinetto a leva con miscelatore meccanico (o termostatico), doccia a telefono regolabile in altezza. A seconda delle necessità potrà essere inserito un sedile ribaltabile e asportabile. La pavimentazione dovrà essere antisdrucciolevole.

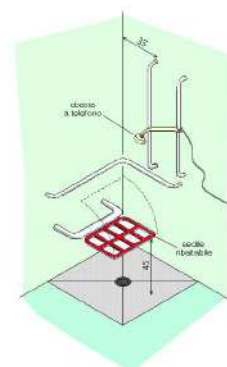
Criticità

Piatto doccia a pavimento: assenza

Foto del rilievo



Esempio



DOCCIA A PAVIMENTO ACCESSORIATA CON CORRIMANO E SEDILE RIBALTABILE

Riferimenti alla normativa nazionale

Legge 118/1971 art. 27
 Legge 41/1986 art. 32
 Legge 104/1992 art. 24
 D.M. 236/89 art. 4.1.6 - 5.5 - 8.1.6
 D.P.R. 503/96 art. 8
 UNI/CEI EN 17210:2021 punto 5.3.9), 12.1), 12.2), 12.3), 12.4)

Note integrative:

Intervento complesso: rendere accessibile un camerino inserendo una doccia filo pavimento con un box doccia idoneo e un lavabo pensile posto ad altezza da terra di 80,00 cm.

Materiale suggerito:

DIMENSIONI E COSTI DELL'INTERVENTO	Oggetti	1
	Superficie rampe mq.	
	Area mq.	
	Lunghezza ml.	
	Costo dell'intervento	€ 800

Data del sopralluogo: 19/11/2024

05 TEATRO DELLE BRICIOLE

017

Descrizione prestazionale dell'intervento

Realizzazione ex novo di un servizio igienico a norma del D.M. 236/89.

Il locale igienico dovrà essere attrezzato con: tazza wc e accessori annessi, lavabo, specchio, corrimani, maniglioni, ecc.

Lo spazio libero necessario all'accostamento e al trasferimento laterale dalla sedia a ruote alla tazza wc dovrà essere di minimo 100 cm misurati dall'asse del sanitario. Si dovrà garantire: da un lato lo spazio adeguato per l'avvicinamento e la rotazione di una sedia a ruote, dall'altro una distanza tale da consentire a chi usa il wc un agevole appiglio ai corrimani posti sulla parete laterale (l'asse della tazza dovrà distare 40 cm dalla parete laterale o dal corrimano o maniglione di appoggio). La distanza fra il bordo anteriore della tazza e la parete posteriore dovrà essere di 75-80 cm. Il maniglione a lato della tazza sarà posizionato ad un'altezza di cm 80 dal piano di calpestio. L'altezza del piano superiore della tazza, preferibilmente sospesa, dovrà essere di 40-45 cm dal pavimento. Il wc sarà corredato di tutti gli accessori necessari posti in modo da renderne l'uso agevole ed immediato anche rimanendo seduti sulla tazza. Il campanello di allarme, a corda, avrà il terminale posizionato ad un'altezza compresa tra cm 60 e cm 120 dal pavimento. Il pulsante di scarico sarà a fianco della tazza ad altezza di cm 60-70 dal pavimento, si azionerà con una lieve pressione ed avrà dimensioni e colorazione adeguate a consentirne un facile utilizzo. Nelle vicinanze, e comunque alla stessa altezza sarà posto il porta carta igienica. Il miscelatore termostatico completo di flessibile e doccetta a pulsante con funzione di bidet avrà erogazione dell'acqua a temperatura controllata automaticamente e la doccetta sarà fissata a muro ad un'altezza compresa tra cm 50 e cm 70 dal pavimento e comunque posizionata in modo che la persona seduta sulla tazza la possa raggiungere senza dover compiere torsioni del busto.

Il lavabo, di tipo "a mensola", dovrà essere posto in opera considerando lo spazio necessario all'accostamento frontale della sedia a ruote (spazio antistante minimo di 80 cm misurati dal bordo anteriore del lavabo con piano superiore del lavabo ad un'altezza di 80 cm dal pavimento). Le tubazioni di adduzione e di scarico non dovranno creare ingombro ulteriore sotto al lavabo. La rubinetteria avrà preferibilmente comandi a leva. Il lavabo sarà corredato di distributore di asciugamani in carta e distributore di sapone fissati alla parete in prossimità del lavabo ad un'altezza compresa tra 100 e 140 cm dal pavimento.

Lo specchio verrà posizionato sopra al lavabo ad un'altezza non superiore a cm 90 dal pavimento.

Riferimenti alla normativa nazionale

D.M. 236/89 art. 4.1.6 - 5.5 - 8.1.6

D.P.R. 503/96 art. 8

UNI/CEI EN 17210:2021 punto 5.3.9), 12.1), 12.2), 12.3), 12.4)

Note integrative:

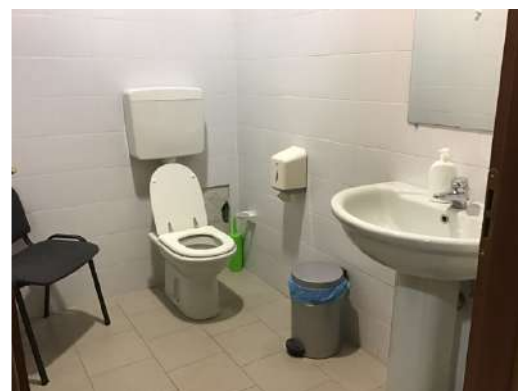
Prevedere un nuovo servizio igienico accessibile, rifacendo il bagno nella zona dei camerini degli artisti.

Materiale suggerito:

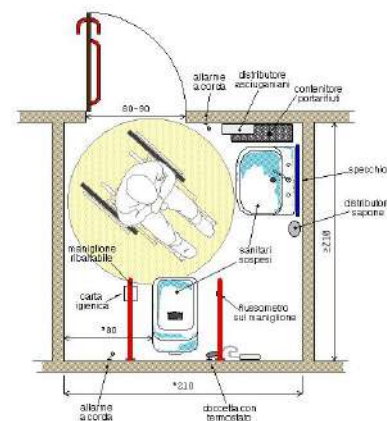
Criticità

bagno accessibile: assenza

Foto del rilievo



Esempio



DIMENSIONI E COSTI DELL'INTERVENTO	Oggetti	1
	Superficie rampe mq.	
	Area mq.	
	Lunghezza ml.	
Costo dell'intervento		€ 8.500

Data del sopralluogo: 19/11/2024

05 **TEATRO DELLE BRICIOLE**

018

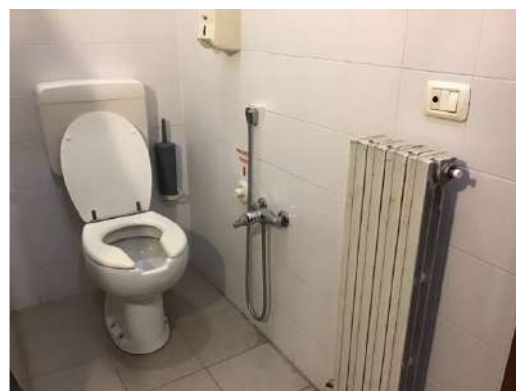
Descrizione prestazionale dell'intervento

Inserimento di maniglione di sostegno fissato a parete. Il maniglione sarà posizionato a lato della tazza wc o del bidet, a 40 cm dall'asse della tazza. Il maniglione sarà inoltre posizionato ad altezza di cm 80 dal piano di calpestio ed avrà un diametro di 3-4 cm; ed essere posto a 6 cm di distanza dalla parete.
 Il materiale dovrà garantire una presa sicura ed essere confortevole al tatto.

Criticità

Maniglione: assenza

Foto del rilievo



Esempio



Riferimenti alla normativa nazionale

- Legge 118/1971 art. 27
- Legge 41/1986 art. 32
- Legge 104/1992 art. 24
- D.M. 236/89 art. 4.1.6 - 8.1.6
- D.P.R. 503/96 art. 8 - 15 - 23
- D.L. 626/94 art. 30
- Legge 81/08 art. 63
- UNI/CEI EN 17210:2021 punto 5.3.9)

Note integrative:

Materiale suggerito: **Metallo**

DIMENSIONI E COSTI DELL'INTERVENTO	Oggetti	1
	Superficie rampe mq.	
	Area mq.	
	Lunghezza ml.	
	Costo dell'intervento	€. 150

Data del sopralluogo: 19/11/2024

05 **TEATRO DELLE BRICIOLE**

019

Descrizione prestazionale dell'intervento

Sostituzione della rubinetteria esistente con modello con comandi a leva facilmente riconoscibili oppure ad erogazione automatica. Si sconsiglia l'utilizzo di leve troppo lunghe ed affusolate che possono risultare pericolose nel momento in cui una persona avvicina il viso al lavabo.

Una eventuale doccetta estraibile, dovrà avere dimensioni contenute, proporzionate alla forma del lavabo.

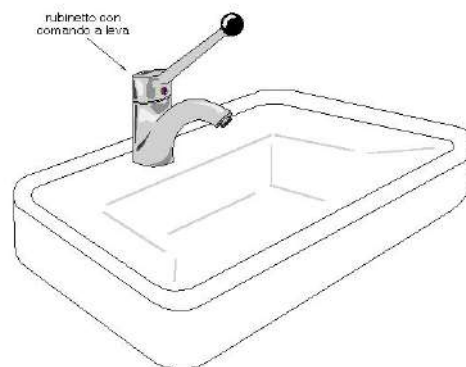
Criticità

Rubinetteria inadeguata

Foto del rilievo



Esempio



Riferimenti alla normativa nazionale

- Legge 118/1971 art. 27
- Legge 41/1986 art. 32
- Legge 104/1992 art. 24
- D.M. 236/89 art. 4.1.6 - 5.5 - 8.1.6
- D.P.R. 503/96 art. 8
- D.L. 626/94 art. 30. Legge 81/08 art. 63
- UNI/CEI EN 17210:2021 punto 5.3.9), 12.1), 12.2), 12.3), 12.4)

Note integrative:

Materiale suggerito: **Metallo**

DIMENSIONI E COSTI DELL'INTERVENTO	Oggetti	1
	Superficie rampe mq.	
	Area mq.	
	Lunghezza ml.	
	Costo dell'intervento	€. 150

Data del sopralluogo: 19/11/2024

N. Intervento

05 **TEATRO DELLE BRICIOLE**

020

Descrizione prestazionale dell'intervento

Inserire all'interno del bagno un fasciatoio ribaltabile a parete.

Criticità

Fasciatoio: assenza

Foto del rilievo



Esempio



Riferimenti alla normativa nazionale

UNI/CEI EN 17210:2021 punto 12.1), 12.2), 12.3), 12.4)

Note integrative:

Inserire fasciatoio ribaltabile

Materiale suggerito: **Pvc**

DIMENSIONI E COSTI DELL'INTERVENTO	Oggetti	1
	Superficie rampe mq.	
	Area mq.	
	Lunghezza ml.	
Costo dell'intervento		€. 800

Data del sopralluogo: 19/11/2024

05 **TEATRO DELLE BRICIOLE****021**

Descrizione prestazionale dell'intervento

Optare per sanitari normali rispondenti alle caratteristiche prestazionali contenute nella normativa. Privilegiare scelte che rendano l'ambiente armonico e piacevole per tutti senza connotazioni particolari.

Dotare sempre l'ambiente anche di accessori per l'uso ottimale dell'ambiente, appendiabiti, mensole ecc. Occorre predisporre adeguati sistemi per la sicurezza e l'emergenza.

Nei locali aperti al pubblico occorre prevedere un segnale di emergenza visivo e sonoro.

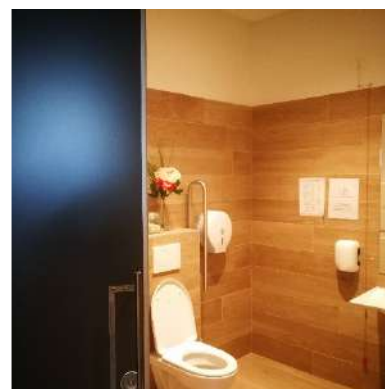
Criticità

Servizio igienico non rispondente alle caratteristiche prestazionali riferite al benessere ambientale

Foto del rilievo



Esempio



Riferimenti alla normativa nazionale

D.M. 236/89 art. 4.1.6 - 5.5 - 8.1.6

D.P.R. 503/96 art. 8

Legge 67/06 art. 1 comma 2

Convenzione ONU art. 2 - 3 - 4 - 9

UNI/CEI EN 17210:2021 punto 5.3.9), 12.1), 12.2), 12.3), 12.4)

Note integrative:

Materiale suggerito:

DIMENSIONI E COSTI DELL'INTERVENTO	Oggetti	1
	Superficie rampe mq.	
	Area mq.	
	Lunghezza ml.	
Costo dell'intervento		€. 0

Data del sopralluogo: 19/11/2024

05 TEATRO DELLE BRICIOLE

022

Descrizione prestazionale dell'intervento

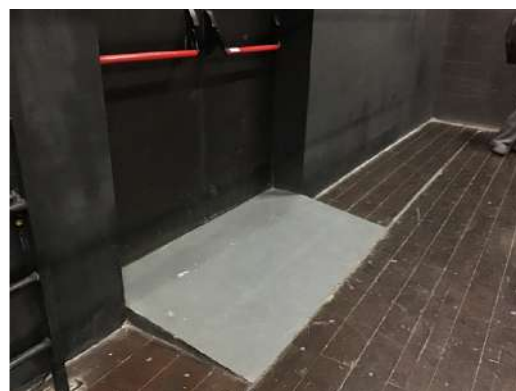
Raccordo del percorso attraverso la creazione, con riporto di materiale, di una rampa di lunghezza sufficiente ad ottenere una pendenza non superiore al 5% e di larghezza pari alla larghezza del pedonale. Qualora la rampa sia proposta sulla direttrice del pedonale la cui larghezza dello stesso risulti superiore a cm.200, questa sarà comunque di larghezza non inferiore a cm.120.

Ogni rampa di nuova realizzazione dovrà sempre avere una superficie trattata, in modo tale da rendere percepibile il manufatto da parte delle persone non vedenti attraverso un segnale tattile plantare ottenibile mediante incisione del materiale secondo la codificazione determinata dalle associazioni locali delle persone non vedenti. Il medesimo materiale costituente la rampa dovrà essere cromaticamente percepibile dalle persone ipovedenti attraverso idoneo contrasto.

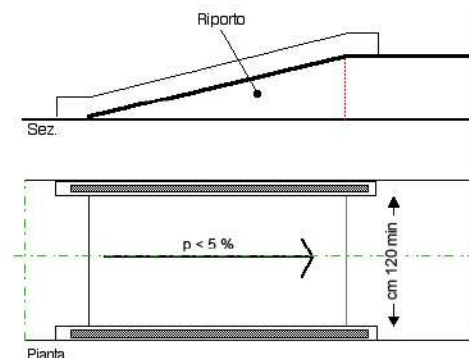
Criticità

Dislivello causato da gradino di 2/5 cm

Foto del rilievo



Esempio



Riferimenti alla normativa nazionale

D.M. 236/89 art. 4.1.11 - 8.1.11

D.P.R. 503/96 art. 7

UNI/CEI EN 17210:2021 punto 5.3.2), 6.4.3.2), 7.1.4), 10.1), 10.1.12)

Note integrative:

Le porte non hanno il pianerottolo in quota antistante. Prevedere il rifacimento con un pianerottolo in quota di dimensioni 1,60 x 1,50 m.

Materiale suggerito: Legno per interno

DIMENSIONI E COSTI DELL'INTERVENTO	Oggetti	
	Superficie rampe mq.	10,56
	Area mq.	
	Lunghezza ml.	
	Costo dell'intervento	€. 1.690

Data del sopralluogo: 19/11/2024

05 **TEATRO DELLE BRICIOLE**

023

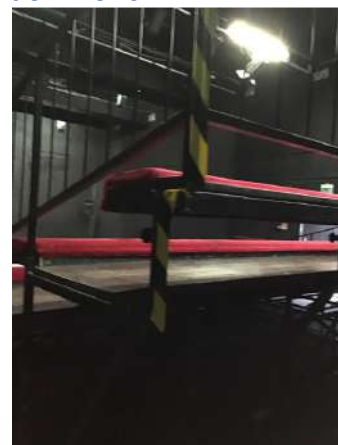
Descrizione prestazionale dell'intervento

Applicazione di pannello o striscia di materiale morbido ed elastico ad elevata elasticità ed assorbimento d'urto per la protezione di spigoli vivi di strutture murarie, finestre o complementi d'arredo.

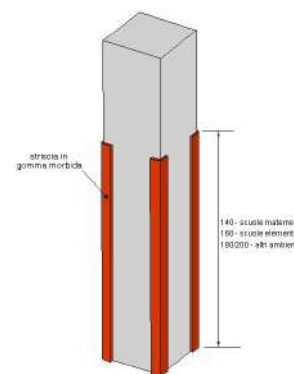
Criticità

Spigoli vivi: non protetti

Foto del rilievo



Esempio



Riferimenti alla normativa nazionale

- D.M. 236/89 art. 4.2.1 - 8.2
- D.P.R. 503/96 art. 4 - 5
- UNI/CEI EN 17210:2021 punto 7.1.12)

Note integrative:

Inserire una protezione morbida degli elementi metallici sporgenti sul percorso d'ingresso.

Materiale suggerito:

DIMENSIONI E COSTI DELL'INTERVENTO	Oggetti	
	Superficie rampe mq.	
	Area mq.	
	Lunghezza ml.	4
	Costo dell'intervento	€. 460

Data del sopralluogo: 19/11/2024

05 TEATRO DELLE BRICIOLE

024

Descrizione prestazionale dell'intervento

Nuova realizzazione di rampa per il superamento del dislivello.

La rampa dovrà avere una pendenza longitudinale tale da consentirne l'agevole superamento da parte di tutti (preferibilmente inferiore al 5%), e pendenza trasversale non superiore all'1%. La pavimentazione dovrà essere antiscivolo, uniforme e compatta. La rampa dovrà avere larghezza non inferiore a cm 150. E' consentita una larghezza di cm. 90 solo se per brevi tratti.

La rampa deve essere dotata di cordoli battiruota laterali di altezza non inferiore a cm 10. Per lunghezze superiori a 10 m sarà necessario interrompere la rampa con un piano orizzontale intermedio di dimensioni non inferiori a cm 150x150.

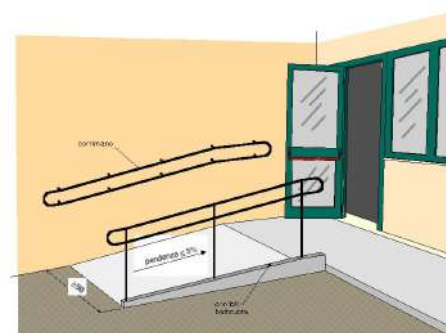
Criticità

Assenza di rampa di collegamento fra quote diverse.

Foto del rilievo



Esempio



Riferimenti alla normativa nazionale

Legge 118/1971 art. 27

Legge 41/1986 art. 32

Legge 104/1992 art. 24

D.M. 236/89 art. 4.1.11 - 8.0.1 - 8.1.11

D.P.R. 503/96 art. 7 - 23

UNI/CEI EN 17210:2021 punto 5.3.4), 5.3.5), 10.1)

Note integrative:

Uscita di sicurezza non accessibile, pericolosa per tutti, realizzare un pianerottolo con rampa esterna in materiale compatibile con l'immobile (metallo - corten/acciaio satinato/ferro brunito, ecc- con struttura autonoma).

Materiale suggerito: **Metallo**

DIMENSIONI E COSTI DELL'INTERVENTO	Oggetti	
	Superficie rampe mq.	2,25
	Area mq.	
	Lunghezza ml.	
	Costo dell'intervento	€ 396

Data del sopralluogo: 19/11/2024

05 **TEATRO DELLE BRICIOLE**

025

Descrizione prestazionale dell'intervento

Applicazione di nastro adesivo plastico colorato o intervento mediante verniciatura atta a segnalare un ostacolo, fornire un'opportuna segnalazione visiva di un dislivello nel pavimento, creare contrasto cromatico tra alzata e pedata sui gradini di una scala. L'angolo, oggetto dell'intervento, avrà le seguenti dimensioni: sulla pedata una profondità di cm. 5 per la larghezza della scala, sull'alzata cm. 5 per tutta la larghezza della scala.

Criticità

Banda segnalazione pericolo: assenza

Foto del rilievo



Esempio



Riferimenti alla normativa nazionale

- Legge 118/1971 art. 27
- Legge 41/1986 art. 32
- Legge 104/1992 art. 24
- D.M. 236/89 art. 4.1.2 - 4.1.10 - 4.2.1
- UNI/CEI EN 17210:2021 punto 5.3.4), 5.3.5), 5.3.11), 7.1.4)

Note integrative:

Materiale suggerito: **Materiale fotoluminescente**

DIMENSIONI E COSTI DELL'INTERVENTO	Oggetti	
	Superficie rampe mq.	
	Area mq.	
	Lunghezza ml.	3
Costo dell'intervento		€. 51

Data del sopralluogo: 19/11/2024

05 TEATRO DELLE BRICIOLE

026

Descrizione prestazionale dell'intervento

Inserimento di corrimano: nel caso di un uso da parte di persone adulte il corrimano dovrà avere preferibilmente sezione con diametro di mm 40, nel caso di maggior uso da parte di bambini il diametro non dovrà superare i 30 mm. I corrimani utilizzati da parte degli adulti saranno posti ad un'altezza compresa tra 90 e 100 cm, quelli utilizzati da parte dei bambini andranno posti a un'altezza compresa tra cm 60 e cm 75. In caso di utenza mista si consiglia l'utilizzo di doppio corrimano posto alle due altezze. Il corrimano dovrà essere prolungato di cm 30 oltre il primo e l'ultimo gradino. La distanza tra il corrimano e la parete dovrà essere compresa tra i 4 e i 5 cm. Affinché le mensole di fissaggio al muro non costituiscano ostacolo sarà indispensabile posizionarle sulla parte inferiore del corrimano. Il materiale dovrà assicurare una presa sicura (anti-scivolo) ed essere gradevole al tatto. Il corrimano deve essere sempre presente su entrambi i lati della scala.

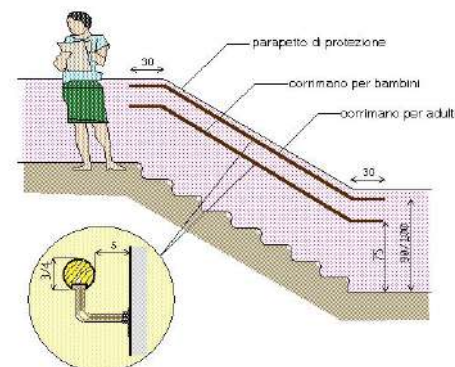
Criticità

Corrimano: assenza/inadeguatezza

Foto del rilievo



Esempio



Riferimenti alla normativa nazionale

Legge 118/1971 art. 27
 Legge 41/1986 art. 32
 Legge 104/1992 art. 24
 D.M. 236/89 art. 4.1.10 - 4.1.11 - 8.0.1 - 8.1.10
 D.P.R. 503/96 art. 7 - 23
 D.L. 626/94 art. 30 Legge 81/08 art. 63
 UNI/CEI EN 17210:2021 punto 5.3.10), 6.6.11), 10.1.7), 10.3)

Note integrative:

Materiale suggerito: **Metallo**

DIMENSIONI E COSTI DELL'INTERVENTO	Oggetti	
	Superficie rampe mq.	
	Area mq.	
	Lunghezza ml.	5,2
	Costo dell'intervento	€. 780

Data del sopralluogo: 19/11/2024

05 TEATRO DELLE BRICIOLE

027

Descrizione prestazionale dell'intervento

Nuova realizzazione di rampa per il superamento del dislivello.

La rampa dovrà avere una pendenza longitudinale tale da consentirne l'agevole superamento da parte di tutti (preferibilmente inferiore al 5%), e pendenza trasversale non superiore all'1%. La pavimentazione dovrà essere antisdrucciolevole, uniforme e compatta. La rampa dovrà avere larghezza non inferiore a cm 150. E' consentita una larghezza di cm. 90 solo se per brevi tratti.

La rampa deve essere dotata di cordoli battiruota laterali di altezza non inferiore a cm 10. Per lunghezze superiori a 10 m sarà necessario interrompere la rampa con un piano orizzontale intermedio di dimensioni non inferiori a cm 150x150.

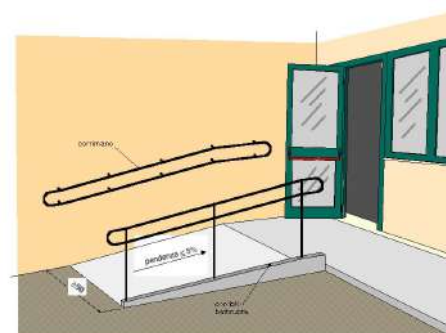
Criticità

Assenza di rampa di collegamento fra quote diverse.

Foto del rilievo



Esempio



Riferimenti alla normativa nazionale

Legge 118/1971 art. 27

Legge 41/1986 art. 32

Legge 104/1992 art. 24

D.M. 236/89 art. 4.1.11 - 8.0.1 - 8.1.11

D.P.R. 503/96 art. 7 - 23

UNI/CEI EN 17210:2021 punto 5.3.4), 5.3.5), 10.1)

Note integrative:

Tre uscite di sicurezza non accessibili, pericolose per tutti in emergenza.

Materiale suggerito:

DIMENSIONI E COSTI DELL'INTERVENTO	Oggetti	
	Superficie rampe mq.	267,75
	Area mq.	
	Lunghezza ml.	
Costo dell'intervento		€. 47.124

Data del sopralluogo: 19/11/2024

05 TEATRO DELLE BRICIOLE

028

Descrizione prestazionale dell'intervento

Dotare il servizio di un sistema a induzione magnetica per facilitare la comunicazione con le persone non udenti.

Il funzionamento del sistema è basato sul principio della creazione di un campo magnetico: quando una corrente passa attraverso un qualsiasi conduttore elettrico si genera un campo magnetico nell'area. Se il ricevitore a bobina di un apparecchio acustico si trova all'interno di questa area, riceve il segnale magnetico e crea una corrente che viene dunque convertita in un segnale audio.

per la realizzazione di un impianto di questo tipo è necessario, oltre al cavo elettrico opportunamente collocato, anche di un apparato amplificatore che distribuirà tale segnale nell'area di interesse, attraverso il loop opportunamente disposto.

Riferimenti alla normativa nazionale

CONSIGLIATO

Note integrative:

Prevedere sistema Hearing loop in una parte della sala.

Materiale suggerito:

Criticità

Impianto di comunicazione carente

Foto del rilievo



Esempio



DIMENSIONI E COSTI DELL'INTERVENTO	Oggetti	1
	Superficie rampe mq.	
	Area mq.	
	Lunghezza ml.	
Costo dell'intervento		€. 1.800

Data del sopralluogo: 19/11/2024

05 TEATRO DELLE BRICIOLE

029

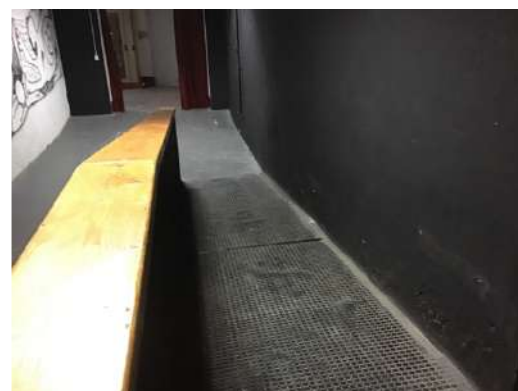
Descrizione prestazionale dell'intervento

Inserimento di corrimano: nel caso di un uso da parte di persone adulte il corrimano dovrà avere preferibilmente sezione con diametro di mm 40, nel caso di maggior uso da parte di bambini il diametro non dovrà superare i 30 mm. I corrimani utilizzati da parte degli adulti saranno posti ad un'altezza compresa tra 90 e 100 cm, quelli utilizzati da parte dei bambini andranno posti a un'altezza compresa tra cm 60 e cm 75. In caso di utenza mista si consiglia l'utilizzo di doppio corrimano posto alle due altezze. Il corrimano dovrà essere prolungato di cm 30 oltre il primo e l'ultimo gradino. La distanza tra il corrimano e la parete dovrà essere compresa tra i 4 e i 5 cm. Affinché le mensole di fissaggio al muro non costituiscano ostacolo sarà indispensabile posizionarle sulla parte inferiore del corrimano. Il materiale dovrà assicurare una presa sicura (anti-scivolo) ed essere gradevole al tatto. Il corrimano deve essere sempre presente su entrambi i lati della scala.

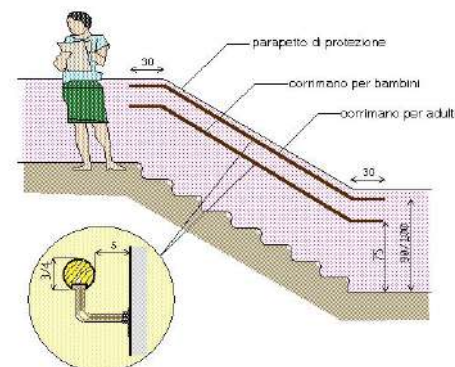
Criticità

Corrimano: assenza/inadeguatezza

Foto del rilievo



Esempio



Riferimenti alla normativa nazionale

Legge 118/1971 art. 27
 Legge 41/1986 art. 32
 Legge 104/1992 art. 24
 D.M. 236/89 art. 4.1.10 - 4.1.11 - 8.0.1 - 8.1.10
 D.P.R. 503/96 art. 7 - 23
 D.L. 626/94 art. 30 Legge 81/08 art. 63
 UNI/CEI EN 17210:2021 punto 5.3.10), 6.6.11), 10.1.7), 10.3)

Note integrative:

La rampa per un tratto ha inclinazione del 12,5%, valutare la possibilità di allungare la rampa tenendo conto del dislivello dalla porta e dei necessari spazi di manovra in piano.

Materiale suggerito: Legno per interno

DIMENSIONI E COSTI DELL'INTERVENTO	Oggetti	
	Superficie rampe mq.	
	Area mq.	
	Lunghezza ml.	8,15
	Costo dell'intervento	€ 1.223

Data del sopralluogo: 19/11/2024

05 **TEATRO DELLE BRICIOLE**

030

Descrizione prestazionale dell'intervento

Realizzazione ex novo di un servizio igienico a norma del D.M. 236/89. Il locale igienico dovrà essere attrezzato con: tazza wc e accessori annessi, lavabo, specchio, corrimani, maniglioni, ecc. Lo spazio libero necessario all'accostamento e al trasferimento laterale dalla sedia a ruote alla tazza wc dovrà essere di minimo 100 cm misurati dall'asse del sanitario. Si dovrà garantire: da un lato lo spazio adeguato per l'avvicinamento e la rotazione di una sedia a ruote, dall'altro una distanza tale da consentire a chi usa il wc un agevole appiglio ai corrimani posti sulla parete laterale (l'asse della tazza dovrà distare 40 cm dalla parete laterale o dal corrimano o maniglione di appoggio). La distanza fra il bordo anteriore della tazza e la parete posteriore dovrà essere di 75-80 cm. Il maniglione a lato della tazza sarà posizionato ad un'altezza di cm 80 dal piano di calpestio. L'altezza del piano superiore della tazza, preferibilmente sospesa, dovrà essere di 40-45 cm dal pavimento. Il wc sarà corredato di tutti gli accessori necessari posti in modo da renderne l'uso agevole ed immediato anche rimanendo seduti sulla tazza. Il campanello di allarme, a corda, avrà il terminale posizionato ad un'altezza compresa tra cm 60 e cm 120 dal pavimento. Il pulsante di scarico sarà a fianco della tazza ad altezza di cm 60-70 dal pavimento, si azionerà con una lieve pressione ed avrà dimensioni e colorazione adeguate a consentirne un facile utilizzo. Nelle vicinanze, e comunque alla stessa altezza sarà posto il porta carta igienica. Il miscelatore termostatico completo di flessibile e doccetta a pulsante con funzione di bidet avrà erogazione dell'acqua a temperatura controllata automaticamente e la doccetta sarà fissata a muro ad un'altezza compresa tra cm 50 e cm 70 dal pavimento e comunque posizionata in modo che la persona seduta sulla tazza la possa raggiungere senza dover compiere torsioni del busto. Il lavabo, di tipo "a mensola", dovrà essere posto in opera considerando lo spazio necessario all'accostamento frontale della sedia a ruote (spazio antistante minimo di 80 cm misurati dal bordo anteriore del lavabo con piano superiore del lavabo ad un'altezza di 80 cm dal pavimento). Le tubazioni di adduzione e di scarico non dovranno creare ingombro ulteriore sotto al lavabo. La rubinetteria avrà preferibilmente comandi a leva. Il lavabo sarà corredato di distributore di asciugamani in carta e distributore di sapone fissati alla parete in prossimità del lavabo ad un'altezza compresa tra 100 e 140 cm dal pavimento. Lo specchio verrà posizionato sopra al lavabo ad un'altezza non superiore a cm 90 dal pavimento.

Riferimenti alla normativa nazionale

- D.M. 236/89 art. 4.1.6 - 5.5 - 8.1.6
- D.P.R. 503/96 art. 8
- UNI/CEI EN 17210:2021 punto 5.3.9), 12.1), 12.2), 12.3), 12.4)

Note integrative:

Creazione di camerino con bagno accessibile.

Materiale suggerito:

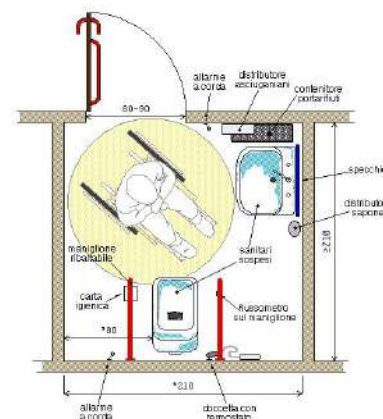
Criticità

bagno accessibile: assenza

Foto del rilievo



Esempio



DIMENSIONI E COSTI DELL'INTERVENTO	Oggetti	1
	Superficie rampe mq.	
	Area mq.	
	Lunghezza ml.	
Costo dell'intervento		€. 8.500

Data del sopralluogo: 19/11/2024

05 TEATRO DELLE BRICIOLE

031

Descrizione prestazionale dell'intervento

Nuova realizzazione di rampa per il superamento del dislivello.

La rampa dovrà avere una pendenza longitudinale tale da consentirne l'agevole superamento da parte di tutti (preferibilmente inferiore al 5%), e pendenza trasversale non superiore all'1%. La pavimentazione dovrà essere antiscivolo, uniforme e compatta. La rampa dovrà avere larghezza non inferiore a cm 150. E' consentita una larghezza di cm. 90 solo se per brevi tratti.

La rampa deve essere dotata di cordoli battiruota laterali di altezza non inferiore a cm 10. Per lunghezze superiori a 10 m sarà necessario interrompere la rampa con un piano orizzontale intermedio di dimensioni non inferiori a cm 150x150.

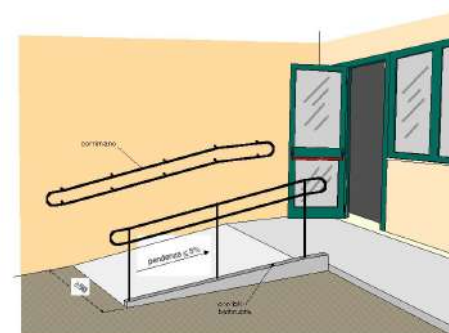
Criticità

Assenza di rampa di collegamento fra quote diverse.

Foto del rilievo



Esempio



Riferimenti alla normativa nazionale

Legge 118/1971 art. 27

Legge 41/1986 art. 32

Legge 104/1992 art. 24

D.M. 236/89 art. 4.1.11 - 8.0.1 - 8.1.11

D.P.R. 503/96 art. 7 - 23

UNI/CEI EN 17210:2021 punto 5.3.4), 5.3.5), 10.1)

Note integrative:

Adeguare le uscite di sicurezza del palco.

Materiale suggerito:

DIMENSIONI E COSTI DELL'INTERVENTO	Oggetti	
	Superficie rampe mq.	36,4
	Area mq.	
	Lunghezza ml.	
Costo dell'intervento		€. 6.406

Data del sopralluogo: 19/11/2024

05 TEATRO DELLE BRICIOLE

032

Descrizione prestazionale dell'intervento

Applicazione di nastro adesivo plastico colorato o intervento mediante verniciatura atta a segnalare un ostacolo, fornire un'opportuna segnalazione visiva di un dislivello nel pavimento, creare contrasto cromatico tra alzata e pedata sui gradini di una scala. L'angolo, oggetto dell'intervento, avrà le seguenti dimensioni: sulla pedata una profondità di cm. 5 per la larghezza della scala, sull'alzata cm. 5 per tutta la larghezza della scala.

Criticità

Banda segnalazione pericolo: assenza

Foto del rilievo



Esempio



Riferimenti alla normativa nazionale

Legge 118/1971 art. 27
 Legge 41/1986 art. 32
 Legge 104/1992 art. 24
 D.M. 236/89 art. 4.1.2 - 4.1.10 - 4.2.1
 UNI/CEI EN 17210:2021 punto 5.3.4), 5.3.5), 5.3.11), 7.1.4)

Note integrative:

Materiale suggerito: **Materiale fotoluminescente**

DIMENSIONI E COSTI DELL'INTERVENTO	Oggetti	
	Superficie rampe mq.	
	Area mq.	
	Lunghezza ml.	62
Costo dell'intervento		€. 1.054

Data del sopralluogo: 19/11/2024